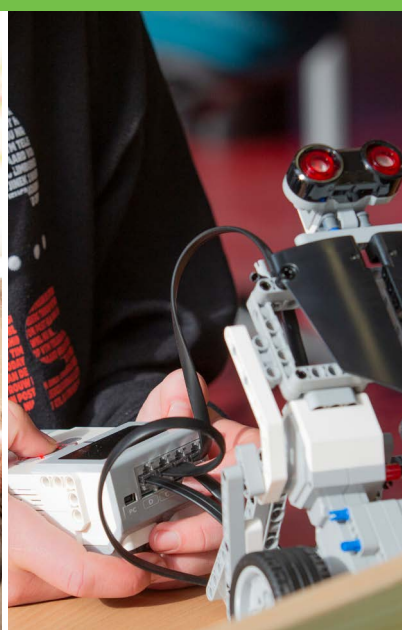


Schoolplan 2021-2025

Excellent in talentontwikkeling
& onderwijsaanbod!

Excellente School

VMBO



Inhoud

1. Voorwoord	2
2. Doel van het schoolplan	2
3. Algemene schoolgegevens	3
3.1 Naam, denominatie, samenstellende schooltypen en adressen	3
3.2 Geschiedenis en bestuur	3
3.3 Schoolorganisatie en management	4
3.4 Hoe staan we er voor?	4
4. Belangrijke uitgangspunten voor het Goese Lyceum	5
4.1 Missie en visie	5
4.2 Identiteit	5
4.3 Het onderwijs	6
4.3.1 De drie domeinen van onderwijs	7
4.3.2 Burgerschap	7
4.3.3 Betekenisvol leren	7
4.3.4 Maatwerk	7
5. Schoolklimaat	8
5.1 Autonomie, relatie en competentie	8
5.2 Begeleiding en ondersteuning	8
5.3 Veiligheid	8
5.3.1 Sociale veiligheid	9
5.3.2 Veiligheid in en om het gebouw	9
5.4 AVG	9
6. Onderwijsproces	10
6.1 Aanbod	10
6.2 Zicht op ontwikkeling en begeleiding	11
6.3 Didactisch handelen	11
6.4 Extra ondersteuning	12
6.4.1 Extra ondersteuningsaanbod	12
6.5 Onderwijstijd	13
6.6 Samenwerking	13
6.6.1 PO-VO	14
6.6.2 Samenwerken aan veiligheid	14
6.6.3 Contextrijk leren	14
6.6.4 Symbioseonderwijs	14
6.7 Praktijkvorming /stage	14
6.8 Toetsing en Afsluiting	15
7. Onderwijsresultaten	15
8. Personeel	17
8.1 Professional	17
8.2 Levensfasebewust personeelsbeleid	17
8.3 Functiemix	17
8.4 Competenties van personeel	18
8.5 Professionalisering	18
8.6 Opleiden in de school	19
8.7 Evenredige vertegenwoordiging van vrouwen in de schoolleiding	19

9. Leiderschap	19
10. Organisatiestructuur	20
11. De schoolorganisatie	21
11.1 Waar wordt geleerd?	21
11.2 Teams en vakgroepen	22
12. Kwaliteit	22
12.1 Ambities en Succes Bepalende Factoren (SBF's)	22
12.2 Interne en externe metingen en instrumenten	23
13. Financien , huisvesting en voorzieningen	24
13.1 Financiën	24
13.2 Schoolkosten	24
Bijlage 1: Ondersteuningsroute Bergweg	26
Bijlage 2: Overzicht relevante documenten	27

1. Voorwoord

Voor u ligt het nieuwe schoolplan waarin we stil staan bij onze ambities voor de komende vier jaar. De thema's die in dit document worden beschreven, liggen in de lijn van onze uitgezette koers van de afgelopen jaren. Het is een voortzetting van de reeds ingezette ontwikkelingen op zowel onderwijskundig gebied als ook op het domein van organisatieontwikkeling. Het schoolplan is een richtinggevend document, jaarlijks werken we de doelen uit en maken we een vertaalslag naar concrete acties.

De inhoud van dit document is gebaseerd op afgenomen kwaliteitsmetingen, evaluaties, aanbevelingen vanuit de Onderwijsinspectie en informatie over nieuwe en/of op handen zijnde ontwikkelingen.

Met gepaste trots kijken we naar onze school. We voelen ons bevestigd in het doen van de goede dingen door de Inspectie van het Onderwijs die op 19 juni 2023 de kwaliteit van het onderwijs voor afdelingen vmbo-basis en vmbo-kader met 'Goed' heeft gewaardeerd vanwege de maatwerktrajecten: *"de jury ziet een trotse school met trotse medewerkers. Daarnaast straalt de school rust en veiligheid uit"*

We zijn een professionele en lerende organisatie, waarin de leerlingen vanuit een veilige omgeving tot leren komen en gehoord en gezien worden. Een school waar veel te kiezen valt!

Met alle vertrouwen kijken we uit naar komend najaar als de Jury ons komt beoordelen. We hopen dan ook dat ons Excellentie profiel zal worden bestendig.

Elcke Bouwense en Lyda Vos
Afdelingsleiders locatie Bergweg, waarnemend rectoren



2. Doel van het schoolplan

Een schoolplan bevat, naast de nodige basisinformatie over de school, vooral de voornemens op het gebied van het onderwijs en van het organisatie- en personeelsbeleid voor de korte en middellange termijn. Daarnaast geeft het plan een goed inzicht in de instrumenten die de school hanteert of ontwikkelt voor de bewaking van de eigen kwaliteit.

Het schoolplan wordt door ons gezien als een belangrijk kwaliteitsdocument voor de school omdat daarin voor allen die bij de school betrokken zijn, beschreven wordt waar de school in al haar facetten voor staat.

Elke school voor voortgezet onderwijs is verplicht een schoolgids (voor ouders en leerlingen) en een schoolplan (voor de school zelf en de overheid) op te stellen; dit laatste plan (in principe) steeds voor een periode van vier jaar.

Het schoolplan maakt deel uit van een aantal beleidsdocumenten. Op basis van de beleidsvoornemens van het College van Bestuur legt de directie de voornemens vast in het schoolplan en in de INK- van de locatie. De INK-systematiek gebruiken wij als kwaliteitssysteem.

Het schoolplan voor de periode 2021 – 2025 is in juni 2021 als conceptplan voorgelegd aan de MR. Voorafgaand aan dit concept heeft een organisatiedag met het personeel plaats gevonden over de onderwijskundige koers en zijn er gesprekken met de ouderraad, de leerlingenraad en inspectie geweest. Daarnaast hebben diverse kwaliteitsmetingen input geleverd voor dit plan.

Hoewel het schoolplan voor een periode van vier jaar wordt vastgesteld, ligt het in de bedoeling het schoolplan regelmatig te actualiseren.

3. Algemene schoolgegevens

3.1 | Naam, denominatie, schooltypen en adressen

Scholengroep Pontes is ontstaan na een fusie in 1999 tussen Het Goese Lyceum, Groot Stelle en RSG Pieter Zeeman. In Zeeland is 'Pontes' de enige combinatie van middelbare scholen die alle opleidingsvormen in huis heeft: praktijkonderwijs, vmbo, havo, vwo en gymnasium (inclusief tweetalig vwo Engels, verrijkt en/of versneld tweetalig vwo, kunst- en cultuurklassen en technasium)

Pontes kent twee scholen op drie locaties:

Goes: Het Goese Lyceum met de locaties Oranjeweg en Bergweg

Zierikzee: Pieter Zeeman en de Praktijkschool

Iedere locatie heeft een eigen schoolplan. Dit schoolplan betreft de Bergweg.

Het Goese Lyceum (HGL) is een openbare Scholengemeenschap voor vmbo, havo, vwo en gymnasium en kent twee locaties:

Locatie Bergweg (bbl/kbl/gl)

Bergweg 14, 4461 NB Goes

Tel. (0113)212930, fax : 0113-211998

Brinnr: 13OR01

Locatie Oranjeweg (mavo/ havo / vwo /gymnasium)

Oranjeweg 90, 4462 LR Goes

Tel. (0113)216971

Brinnr: 13OR00

E-mailadres: info@pontes.nl

Homepage: www.pontes.nl

Postadres: Postbus 370 4460 AT Goes Fax : 0113-211998

3.2 | Geschiedenis en bestuur

Het Goese Lyceum te Goes bestaat in zijn huidige vorm - een school voor vmbo, havo en vwo, inclusief gymnasium sinds 1999. De geschiedenis van deze school gaat echter terug tot 1865 toen op initiatief van minister J.R. Thorbecke de hbs in Goes werd gesticht. In 1946 werd deze uitgebreid met een gymnasium. In 1986 kwam er een mavo-afdeling bij, door fusie met de gemeentelijke Burg. Van Dusseldorp-mavo. In 1999 fuseerde Het Goese Lyceum met Groot Stelle, een school voor vbo in Goes. Groot Stelle was ontstaan uit een fusie van de meisjesvakschool en de Ambachtsschool. De Ambachtsschool was opgericht in 1876 en was één van de eerste ambachtsscholen in Nederland.

De Stichting Pontes Scholengroep is op 1 september 1999 ontstaan uit een fusie van Groot Stelle, Het Goese Lyceum en het Pieter Zeeman College. De groep kreeg als nieuwe naam Pontes. Dat is Latijn voor bruggen en verwijst zowel letterlijk naar de Zeelandbrug die beide plaatsen van vestiging verbindt, als symbolisch naar de school als schakel tussen jongeren en de toekomst. In Zeeland is Pontes de enige organisatie die alle opleidingsvormen van middelbaar onderwijs biedt.

Het Goese Lyceum is één school met twee locaties. De locatie Oranjeweg waar de afdelingen mavo, havo, vwo en Gymnasium zijn gehuisvest en de Locatie Bergweg waar de afdeling basis, kader en de gemengde Leerweg (beroepsgerichte leerwegen) worden aangeboden. In 2018 is de Locatie Bergweg gestart met het profiel Groen, nadat het Edudelta gestopt is met het aanbieden van vmbo Groen onderwijs in de regio.

De Stichting kent een éénkoppig College van Bestuur. Het College van Bestuur is het bevoegd gezag van de school.

De rector is eindverantwoordelijk schoolleider voor de school. Het College van Bestuur werkt vanuit de locatie Bergweg.

Het College van Bestuur wordt gevormd door: Dhr. K. Terlage

3.3 | Schoolorganisatie en management

waarnemend rectoren en dagelijkse leiding

mevr E. (Elcke) Bouwense

mevr L. (Lyda) Vos

De bevoegdheden van de rector zijn in een managementstatuut vastgelegd.

3.4 | Hoe staan we er voor?

Het gaat goed met het Goese Lyceum. In november 2020 zijn we door de Inspectie voor het Onderwijs voor de afdelingen basis en kader met "goed" beoordeeld en is onze afdeling gemengde leerweg "voldoende". Met deze resultaten als vertrekpunt zien we een bezoek door de Jury voor Excellente scholen in het najaar van 2021 met vertrouwen tegemoet. "Voldoende" betekent dat we voldoen aan de basiskwaliteit, "goed" wordt toegekend als een school op onderdelen kwaliteit levert die uitstijgt boven de wettelijk vereiste kwaliteit (de deugdelijkheideisen). Voor locatie Bergweg geldt dat dit voor de gebieden: Aanbod (OP1); Zicht op ontwikkeling en begeleiding (OP2); Extra ondersteuning (OP4) en Samenwerking (OP6) het geval is. Bovendien wordt het pedagogisch klimaat (SK2) en de onderwijsresultaten van de basis en kader leerwegen met "goed" gekwalificeerd.

Voor de schoolresultaten verwijzen we u graag naar: <https://scholenopdekaart.nl/middelbare-scholen/goes/1767/pontes-scholengroep-het-goese-lyceum-locatie-bergweg/>

Ondanks dat de gemengde leerweg voldoende scoort, blijven we extra aandacht houden voor de resultaten. We beogen namelijk ook voor de gemengde leerweg 'goede' resultaten te behalen. De opbrengstenkaart van 2022 is positief, met een onderwijspositie, onderbouw snelheid en bovenbouwsucces boven de benchmark. De examenresultaten zijn conform de benchmark.

Medewerkers van Het Goese Lyceum hebben een grote betrokkenheid op de school. Wij maken deel uit van de opleidings-school ZAOS en staan goed bekend bij studenten hetgeen ons bij het vervullen van vacatures voordeel oplevert. Onze school heeft een effectief introductie- en begeleidingsprogramma voor startende docenten en het team kent een prettige werksfeer.

Aanbodinhoudelijk kenmerkt onze locatie zich doordat er zorgvuldig gekeken wordt welk aanbod goed past bij de individuele leerling. Door het brede en contextrijke aanbod van zeven profielen is er ruim voldoende keus. Bovendien is in schooljaar 2021-2022 gestart met de pilot 'Nieuwe leerweg'. Leerlingen van de gemengde leerweg volgen naast het door hen gekozen profiel tevens het praktijkgerichte programma van Economie & Ondernemen, Techniek Innovatief Vakmanschap of Zorg & Welzijn.

Op het gebied van leerlingondersteuning maken we ook mooie stappen: Leerlingen én ouders worden steeds meer betrokken bij de planmatigheid van de ondersteuning. Hun mening en gedachten zijn even belangrijk als de inschatting van docenten bij het zoeken naar de meest effectieve begeleiding.

Trots zijn we op ons pedagogisch klimaat. Er is sprake van een respectvolle benadering en omgang tussen docenten en leerlingen en de leerlingen gaan met plezier naar school. De mentor vormt de spil in de begeleiding en staat nauw met zijn of haar mentorleerlingen in contact.

Het Goese Lyceum heeft zich de afgelopen jaren mogen verheugen over een goede instroom van nieuwe leerlingen.

De komende jaren wordt een lagere aanmelding verwacht omdat volgens prognoses tot 2025 het leerlingaantal in de regio nog licht zal dalen.²

De financiële situatie is gezond en stabiel te noemen.

In de navolgende hoofdstukken zullen we de ambitie voor de komende jaren verder toelichten.

4. Belangrijke uitgangspunten voor HGL

4.1 | Missie en visie

De missie en visie zijn opgesteld als afgeleide van de strategische missie van de Scholengroep Pontes. Het vertalen van de missie en visie in concrete activiteiten en gedragingen maakt deze levend en sturend in onze school. Het is belangrijk dat de missie en visie niet alleen door de Raad van Toezicht en de schoolleiding worden onderschreven, maar dat alle betrokkenen met een gedeelde visie gemotiveerd en met toewijding leren en werken. Daaraan zullen we komende jaren werken. Het is belangrijk dat synergie en focus worden bevorderd opdat we echt samenwerken aan de kwaliteit van ons onderwijs en ons niet laten leiden door hypes en 'dagpolitiek'.

HGL heeft missie en visie als volgt geformuleerd:

Missie

"Het Goese Lyceum wil het talent van leerlingen en medewerkers ontwikkelen en wil als instelling van maatschappelijke waarde zijn. Kernwaarden daarbij zijn: in gezamenlijkheid, klantgericht en met ambitie werkend naar excellent onderwijs."

Visie

"Het Goese Lyceum streeft naar hoge kwaliteit in onderwijs en opbrengsten. Het wil dit bereiken door leerlingen op verschillende manieren te laten leren in verschillende contexten, actief, creatief en sociaal. Het doet dit opbrengstgericht. Er is aandacht voor (wereld)burgerschap en loopbaan-leren. Het houdt hierbij rekening met verschillen en het streeft naar differentiatie in onderwijs, en maatwerk in ondersteuning. HGL vindt het belangrijk dat leerlingen en docenten zich ontwikkelen. In de schoolcultuur zijn de waarden respect en veiligheid leidend. De school werkt samen met collega-scholen om verbetering en vernieuwing te realiseren."

4.2 | Identiteit

Onze schoollocatie biedt onderwijs op basisgerichte-, kadergerichte- en gemengde leerwegen van het vmbo. De school ademt een positieve, rustige en gemoedelijke sfeer uit. Deze rust is merkbaar op de gangen en in de klaslokalen. Men is betrokken op elkaar en de leerlingen. Het personeel en de leerlingen voelen zich prettig en veilig.

² **Leerlingenprognose voortgezet onderwijs Zeeland tot 2030, ZB| Planbureau en Bibliotheek van Zeeland**

De mensen die er werken, spreken dezelfde taal. Het team is goed op elkaar ingespeeld en toont zich betrokken op elkaar, de inhoud van het onderwijs, haar leerlingen en de omgeving. Men is gedreven, stelt zich flexibel op en voelt zich verantwoordelijk. Dit maakt het tot een kleine school dat groot is in de uitvoering: er kan veel, er gebeurt veel en men blijft in ontwikkeling.

Het Goese Lyceum is een openbare school; ieder kind en iedere medewerker is welkom, ongeacht zijn of haar sociale, culturele of levensbeschouwelijke achtergrond. We hebben respect voor elkaars mening of overtuiging. Er wordt actief aandacht besteed aan de overeenkomsten en verschillen tussen kinderen, zonder voorkeur voor één bepaalde opvatting. We hebben aandacht voor én bieden ruimte aan ieder kind, iedere docent én onderwijsondersteunend personeelslid.

4.3 | Het onderwijs

Bij de vormgeving van het onderwijs en de begeleiding van onze leerlingen hebben we een aantal uitgangspunten vastgesteld die richting geven aan ons handelen.

4.3.1. De drie domeinen van onderwijs

De inzichten van Biesta³ vormen de basis voor het onderwijsconcept van onze school. Zijn model komt als rode draad terug in het onderwijsaanbod.

Hij beschrijft dat de zin en richting van onderwijs worden bepaald door drie domeinen:

Kwalificatie

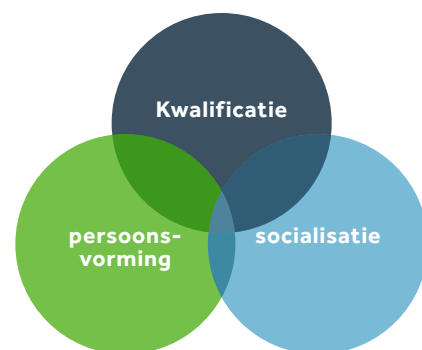
Het zich eigen maken van kennis en vaardigheden (specifiek of breed);

Socialisatie

Het zich voorbereiden op een leven als lid van een gemeenschap en kennismaken met tradities en praktijken (bijv. sociaal-politiek, cultureel, professioneel);

Subjectivering

Ofwel het zich vormen van de persoon (bijv. autonomie, verantwoordelijkheid).



Deze drie domeinen worden zichtbaar gemaakt door het beeld dat op het plein voor de school staat. Het beeld symboliseert Hoofd (*kwalificatie*), Handen (*kwalificatie en socialisatie*) en Hart (*subjectivering*).

Voor Het Goese Lyceum is het de uitdaging om voortdurend de balans te vinden tussen deze drie domeinen, we streven er naar ze in samenhang steeds terug te laten komen in ons onderwijs. Soms kan één van de drie domeinen tijdelijk belangrijker zijn, bijvoorbeeld wanneer we leerlingen moeten helpen omgaan met vrijheid en verantwoordelijkheid. Op een ander moment, bijvoorbeeld in de examenperiode, kan kwalificatie tijdelijk de overhand krijgen.

³ Biesta, J.J. (2015), *Het prachtige risico van onderwijs*

4.3.2. Burgerschap

Het Goese Lyceum wil een duidelijk herkenbare, maatschappelijke meerwaarde hebben. Dit komt tot uiting in het belang dat we hechten aan buitenschools leren en maatschappelijke betrokkenheid.

Wij zijn een school die een directe afspiegeling is van de huidige samenleving. Hierin is er aandacht voor pluriformiteit (samen en toch verschillend; jong, oud, afkomst, religie en leefstijl) en de democratische waarden zoals vrijheid, gelijkheid en solidariteit.

Elke leerling is naast leerling van onze school een burger in de veranderende maatschappij. Burgerschap is verweven in ons onderwijsaanbod, met als doel onze leerlingen handreikingen te geven om kennis en vaardigheden op te doen van de diverse gebieden van onze snel veranderende samenleving. Met deze bagage willen we bereiken dat leerlingen hun eigen identiteit verder weten te ontwikkelen en hun mening kunnen vormen over welke plek zij in willen nemen in de maatschappij: "Ik, jij en de wereld om ons heen". We streven er naar dat zij verantwoordelijkheid kunnen nemen, respect tonen en verdraagzaam zijn naar anderen.

Leren doe je dus niet alleen op school. We streven ernaar om buitenschools leren onderdeel te maken van ons curriculum. We realiseren dit in buitenschoolse projecten, bij leren op locatie, tijdens (buitenlandse) reizen en excursies, door participatie aan lokale activiteiten en door middel van beroepsstages. Deze activiteiten hebben allemaal een directe samenhang met het curriculum en houden rekening met het ontwikkelingsniveau van de leerlingen. De excursies maken leren in verschillende omgevingen mogelijk en brengt burgerschap in de praktijk: actief, creatief en sociaal. Ons onderwijsaanbod is zoveel waar mogelijk contextrijk, dit doen we door bijvoorbeeld het leren van de beroepsvaardigheden vanuit de beroepsgerichte context te benaderen. We hebben externe opdrachtgevers, gastlessen, workshops en lezingen.

4.3.3. Betekenisvol leren

Onze ambitie is dat leerlingen goede resultaten behalen. Resultaten zijn belangrijk: ze vormen de sleutel tot succes in een vervolgopleiding en op de arbeidsmarkt. De samenleving is continu in ontwikkeling en daarom is het moeilijk te voorspellen, hoe de toekomst voor onze leerlingen eruit zal zien. Het is steeds belangrijker om de vraag te stellen wat voor deze leerlingen belangrijk is om te leren. Het gaat om leren dat echt betekenis heeft; het reikt verder dan cijfers, PISA-scores en inspectierapporten. Betekenisvol leren sluit aan bij de individuele behoeften en ontwikkelingsmogelijkheden van jongeren en burgerschapsvorming. Het bereidt hen voor op hun toekomstige plaats in onze dynamische maatschappij: niet alleen intellectueel, juist ook sociaal, emotioneel en cultureel (kennis, vaardigheden en attitude). Vaardigheden als creativiteit, innovatiekracht, samenwerken, communiceren en een kritische houding ten opzichte van jezelf en je omgeving krijgen aandacht in het curriculum, waarbij we ernaar streven, leerlingen het vermogen mee te geven zichzelf een leven lang te blijven ontwikkelen.

4.3.4. Maatwerk

Binnen het Goese Lyceum gebruiken we de definitie van maatwerk uit het advies van de Onderwijsraad⁴. Maatwerk is een brede, overkoepelende term die verwijst naar tal van manieren om het onderwijsaanbod beter te laten aansluiten op behoeften van leerlingen.

We kiezen in het kader van maatwerk voor heterogene brugklassen en een tweejarige brugklas periode. In 2022 zijn we gestart met verbreding van de brugklas (basis, kader, gemengd). Na het tweede leerjaar worden de lesgroepen homogeen ingedeeld. Op deze manier stellen we de keuze voor het juiste niveau uit en hebben de leerlingen de tijd om zich te ontwikkelen.

Er zijn veel verschillende mogelijkheden om te kiezen in de onderbouw en in de bovenbouw, zowel op niveau als in de lesinhoud. Tevens is er differentiatie in aanpak tijdens de lessen en zijn er daar waar nodig individuele maatwerktrajecten. Elk leerjaar heeft bovendien extra momenten in het rooster waardoor extra (verlengde) instructie mogelijk is en gewerkt wordt aan de ontwikkeling van vakinhoudelijk overstijgende competenties. Door de samenwerking te zoeken met andere

⁴ "Onderwijsraad (2015), *Advies Maatwerk binnen wettelijke kaders: eindtoetsing als ijkpunt voor het funderend onderwijs.*"

scholen en omgeving, kunnen we ook op andere wijze maatwerktrajecten bieden. In samenwerking met scholen voor speciaal onderwijs zoals het OdyZee College, De Sprienke en De Wissel, maar ook met het Mbo Scalda wordt in symbiose-vorm onderwijs geboden. Hiermee doen we recht aan de leerling en zijn vervolgonderwijs.

We bieden ook maatwerk in keuze buiten de beroepsgerichte vakken. Leerlingen hebben de mogelijkheid om zich naast het verplichte curriculum breder te ontwikkelen. Om te kunnen inspelen op verschillende talenten biedt het Goese Lyceum een extra keuzeaanbod aan voor haar leerlingen. Leerlingen hebben een extra keuzeaanbod.. Dit extra keuzeaanbod wordt jaarlijks met de leerlingen geëvalueerd en op basis van interesses en behoefte bijgesteld.

5. Schoolklimaat

5.1 | Autonomie, relatie en competentie

Onze onderwijskundige visie gaat uit van het creëren van een leeromgeving waarin leerlingen uitgedaagd worden om te leren en waarin ze zich veilig voelen. Daarbij gaan we altijd uit van de samenwerking en communicatie tussen leerling, ouders en school. Uitgangspunt is dat we werken aan de ontwikkeling van talenten en aan het vergroten van het zelfvertrouwen en de zelfstandigheid van leerlingen door een positieve benadering. We stimuleren een lerende en onderzoekende houding: de leerling wordt aangesproken op wat hij kan of zou moeten kunnen.

We streven naar een systeem van integrale leerlingondersteuning: we denken en handelen vanuit het belang van de leerling en geven zoveel mogelijk ondersteuning in de klas, in de context. De mentor is de spil in de begeleiding en de verbinding tussen leerling, school en thuis. Als wij de juiste ondersteuning niet kunnen geven, benaderen we externe partijen. We willen een klimaat creëren waarin autonomie, relatie en competentie worden ondersteund.

5.2 | Begeleiding en ondersteuning

Passend onderwijs betekent dat iedere leerling goed onderwijs krijgt, zijn/haar schoolloopbaan zonder onderbrekingen kan doorlopen en ondersteuning krijgt als dat nodig is. Zoals hierboven beschreven, is onze visie op ondersteuning om deze begeleiding vooral in de context te geven. Elke klas heeft een eigen mentor, die waar mogelijk voor twee jaar aan dezelfde groep verbonden blijft (onderbouw en bovenbouw). Hierdoor kan er gewerkt worden aan ontwikkeling vanuit relatie en vertrouwen.

De (basis)ondersteuning vindt zoveel mogelijk plaats in de klas. De mentor is het eerste aanspreekpunt voor de ouders binnen de school. Mentoren kunnen gebruik maken van consultatie en advies van de intern begeleiders en de zorgcoördinator. Zij hebben extra expertise op het gebied van leer-, gedrag- en sociaal emotionele problemen en kunnen daarmee mentor en leerling ondersteunen als er vakoverstijgende belemmeringen zijn.

We zetten in op positief en wederkerig oudercontact waarbij het belang van de pedagogische driehoek het uitgangspunt is. Ouders worden structureel en goed geïnformeerd en betrokken bij het onderwijs en de begeleiding van hun kind. De ervaring is, dat deze positieve ouderbetrokkenheid de drempel verlaagt op het moment dat voor een leerling extra begeleiding en/of ondersteuning noodzakelijk is. Daar waar extra ondersteuning nodig is, wordt samen met de leerling en de ouders een OPP opgesteld. Hierin wordt beschreven welke bevorderende en belemmerende factoren de leerling helpen dan wel remmen en worden doelen gesteld. Voorts worden afspraken gemaakt over de wijze van begeleiding. Samen met de mentor en de zorgcoördinator wordt het handelingsplan gevolgd, geëvalueerd en bijgesteld.

Voor alle ondersteuning geldt dat er oplossings- en handelingsgericht gewerkt wordt, maar dat in samenspraak met het samenwerkingsverband en in gesprek met ouders en ketenpartners ook de grenzen van ondersteuning wordt aangegeven.

5.3 | Veiligheid

Op het Goese Lyceum willen we dat een ieder zich veilig en geborgen voelt. Leerlingen en onderwijspersoneel kunnen alleen goed leren en werken als ze zich in en rond de school veilig voelen. Iedereen die op onze school werkt, levert dagelijks bewust of onbewust een positieve bijdrage aan een veilig schoolklimaat. Dit kunnen we niet alleen, dit doen we samen met onze

leerlingen en hun ouders. We realiseren ons dat het zich geborgen voelen een belangrijke voorwaarde is voor het leveren van prestaties.

Onze school is een veilige school. De sfeer is goed, er heerst rust en een vriendelijk klimaat. De kleinschaligheid van de school en de inrichting van het schoolgebouw dragen hieraan bij. Centraal in de hal is de leerlingenbalie gesitueerd. Deze leerlingenbalie is een belangrijke plek voor de leerlingen, zij kunnen hier terecht als er vragen of problemen zijn en de mensen die er werken, kennen alle leerlingen. Het onderstreept het gevoel van gezien en gekend voelen, waardoor een veilig klimaat gerealiseerd wordt. De Inspectie van het Onderwijs heeft recent ons pedagogisch klimaat met 'Goed' gewaardeerd en onderstreept daarmee de respectvolle benadering en omgang tussen docenten en leerlingen dat ten grondslag ligt aan ons veilige onderwijsklimaat.

5.3.1. Sociale veiligheid

Omdat een sociaal veilig schoolklimaat niet altijd vanzelfsprekend is, hebben we een aantal afspraken en regels opgesteld waarmee we dit borgen, deze staan beschreven in het (sociaal)veiligheidsplan, het leerlingenstatuut en op de website. Met protocollen en afspraken proberen we belangrijke veiligheidsissues als (cyber)pesten, agressie in de school en ander ongewenst gedrag zoveel mogelijk voor te zijn. Deze documenten beschrijven wat we dagelijks in de praktijk brengen samen met onze leerlingen en ouders. Heel ons team realiseert samen met hen een veilige omgeving waarin de beschreven stukken ondersteunend zijn.

Het zorgen voor een veilig klimaat is een continu proces. Grensoverschrijdend gedrag zal er altijd zijn. Er ontstaan ook steeds weer nieuwe uitingsvormen via nieuwe kanalen. Hierop zijn we voorbereid door alert te blijven en de ruimte te nemen om te onderzoeken hoe ervoor gezorgd kan worden dat herhaling van dit gedrag zoveel mogelijk voorkomen kan worden. Door te handelen, ervaringen te delen en gevolgde procedures te bespreken met collega's, leerlingen en ouders, leren we van elkaar en wordt duidelijk waar beleid op gemaakt moet worden. We hebben binnen de school sociale veiligheidscoördinatoren en vertrouwenspersonen voor leerlingen en personeel.

5.3.2. Veiligheid in en om het gebouw

Het schoolgebouw aan de Bergweg is netjes, schoon en veilig. De veiligheid in en om het gebouw wordt gemonitord met behulp van de RI&E (Risico Inventarisatie en Evaluatie). Jaarlijks wordt dit onderzoek door een extern gecertificeerd bedrijf afgenomen. De actiepunten die daaruit voortkomen worden opgevolgd zodat de veiligheid is geborgd. We hebben hierbij extra aandacht voor de veiligheid op de werkvloer bij de beroepsgerichte profielen. Preventie en kennisdeling over veiligheidsrisico's zijn hierbij een onderdeel. Naast deze facilitaire veiligheid is het van belang dat de bedrijfshulpverlening (BHV) op orde is. De BHV-ers zijn verantwoordelijk voor de veiligheid in het geval van een incident of noodgeval. Op locatie zijn voldoende gecertificeerde BHV-ers en EHBO-ers aanwezig die volgens de wettelijke eisen regelmatig oefenen en worden bijgeschoold. Minimaal één keer per jaar vindt er een ontruimingsoefening plaats. Hiervan wordt verslag gemaakt, vindt evaluatie plaats en worden de procedures aan de hand daarvan zo nodig bijgesteld.

5.4 | AVG

Het Goese Lyceum houdt zich aan de algemene verordening gegevensbescherming, de AVG. Met de komst van de AVG zijn processen in de school aangepast. Nu wordt toestemming gevraagd aan betrokkenen daar waar voorheen vanzelfsprekendheid gold. Bijvoorbeeld bij het vermelden van namen of het opnemen van foto's in documenten en/of beeldmateriaal voor presentaties. Pontesbreed heeft een medewerker de taak van AVG-deskundige gekregen. Hij houdt zichzelf op de hoogte van weten regelgeving op het gebied van de persoonsgegevens en informeert de locaties indien nodig.

6. Onderwijsproces

6.1 | Aanbod

Het onderwijsprogramma is dekkend voor de examenprogramma's en uit de leerresultaten blijkt dat de leerlingen voldoende kennis en vaardigheden verwerven. Het aanbod bereidt de leerling voor op het vervolgonderwijs met een sluitend aanbod en begeleiding door de vier leerjaren heen. Dit alles in goede samenwerking met het mbo en het bedrijfsleven. Hiermee bereiden we onze leerlingen goed voor op het vervolgonderwijs en de samenleving.

Het model van Biesta komt als rode draad terug in het onderwijsaanbod en is met verschillende accenten terug te vinden in de lessentabel. Zo wordt aandacht besteed aan groepsvorming: "hoe ga ik om met mijzelf en de ander en hoe verhoud ik mij tot een ander en tot de groep?". Een voorbeeld hiervan is het vak "projecten" dat in het eerste jaar wordt gegeven. Leerlingen leren vooral samen te werken aan een thema en de mentor speelt hier een belangrijke begeleidende en coachende rol in. Er worden tevens STOER-lessen gegeven door alle leerjaren heen, waarbij accenten zijn voor elk leerjaar passend bij de leerling en zijn ontwikkeling.

Het aanbod van vakken in de onderbouw bestaat naast een gedegen avo aanbod voor een belangrijk deel uit praktijkvakken. Bij deze vakken komen overstijgende vaardigheden aan de orde zoals samenwerken, communiceren, kritisch denken en creativiteit.

Tijdens de BPO lessen in de onderbouw, maakt de leerling kennis met de zes profielen die aangeboden worden in de beroepsgerichte omgeving. Op deze wijze kan de leerling aan het einde van de tweede klas een gefundeerde keuze voor een beroepsprofiel maken.

"Hier kun je alles kiezen, de keuze is reuze!"

In de bovenbouw is een breed aanbod van profielen, met een passend avo aanbod en een grote diversiteit van keuzedelen. Deze profielen kunnen op het niveau bbl, kbl en gtl gevolgd worden inclusief het programma Leerwerktraject (LWT).

De school kent de volgende profielen:

- Zorg & Welzijn
- Groen
- Horeca, Bakkerij & Recreatie
- Mobiliteit & Transport
- Produceren, Installeren & Energie
- Bouw, Wonen & Interieur

Bovendien bestaat voor leerlingen van de gemengde leerweg de mogelijkheid om het praktijkgerichte programma van Economie & Ondernemen, Techniek Innovatief Vakmanschap of Zorg&Welzijn te volgen (pilot Nieuwe Leerweg) en bieden we in samenwerking met Scalda een pre-mbo traject aan. De opleidingen zijn praktisch ingericht met veel gebruik van contextrijke en levensechte leersituaties en de inhoud is veelal ingericht in samenwerking met het mbo. Daarom bieden wij voor de gemengde leerweg een praktijkgericht programma aan met de keuze Economie & Ondernemen, Techniek Innovatief Programma en Zorg & Welzijn.

"Het werken aan praktische vaardigheden in een nagebootste werkomgeving, bereidt de leerlingen voor op een vliegende start in het vervolgonderwijs of werktraject. Zij zijn vertrouwd met uitvoerende activiteiten in hun vakgebied"

Binnen de diverse leerwegen is er een samenhangend aanbod van ondersteuning en maatwerk mogelijk. Het onderwijsaanbod voldoet aan de vereiste referentieniveaus van taal en rekenen.

Alle leerwegvarianten hebben tot doel om leerlingen enerzijds op te leiden tot een diploma en anderzijds hen de noodzakelijke ondersteuning te bieden bij achterstanden die mogelijk aanwezig zijn. Zo zijn er maatwerkuren, bijles, NT2 begeleiding, extra hulp bij plannen en organiseren en Motorische Remedial Teaching. Burgerschap is verweven door heel ons aanbod heen, bij verschillende vakken en met verschillende activiteiten worden leerlingen voorbereid op het functioneren in een pluriforme samenleving.

6.2 | Zicht op ontwikkeling en begeleiding

De school brengt de ontwikkeling van leerlingen systematisch in beeld. Alle leerlingen zijn in beeld vanaf de aanmelding op het Goese Lyceum. De benodigde gegevens worden opgenomen in het digitale leerlingvolgsysteem (Magister) en zijn inzichtelijk voor de daartoe bevoegde personen. In Magister worden de begeleidingsgegevens en ondersteuningsverslagen van iedere leerling vastgelegd. Van instroom tot en met de uitstroom worden de capaciteiten, schoolprestaties, gedrag, begeleiding en ontwikkeling bijgehouden en gevolgd.

Elk instroomdossier wordt geanalyseerd. De mentor neemt voorafgaande aan de plaatsing of direct na plaatsing (afhankelijk van de gegevens) contact op met de basisschool. Er is na de start van het schooljaar een wederzijdse warme overdracht tussen de leerkracht groep 8 en de brugklasmentor. De mentor monitort en begeleidt de ontwikkeling van zijn mentorleerlingen tijdens zijn of haar schoolloopbaan nauwlettend.

De school maakt gebruik van genormeerde toetsinstrumenten om de leerling te volgen. Door de leerjaren heen wordt de didactische ontwikkeling van de leerling gevolgd en geanalyseerd middels afname van Cito-Vas toetsen. De uitkomsten ervan worden in het leerlingvolgsysteem van Magister gekoppeld aan de betreffende leerling. Daarnaast worden er ook extra voortgangstoetsen voor rekenen afgenomen om zo de leerlingen te monitoren of ze voldoen aan de gewenste referentieniveaus.

De uitkomsten van de diverse toetsen worden door vakdocenten geanalyseerd en de uitkomsten worden met leerlingen en ouders besproken en daar waar nodig wordt een aanvullend aanbod geboden.

De leerling wordt adequaat gevolgd in een cyclus van leerling- en rapportbesprekingen. Tijdens deze besprekingen worden naast algemene voortgang ook de resultaten en het gedrag van de leerlingen besproken. De mentoren vervullen hierin een centrale rol. Zij hebben toegang tot het dashboard TIG waarin ze hun mentorleerlingen op diverse indicatoren kunnen volgen (verzuim, huiswerk, cijfers, etc.). Belangrijker nog is de input van de leerlingen zelf. Zij worden betrokken bij de planmatigheid van de ondersteuning. Hun mening en gedachten zijn even belangrijk als de inschatting van docenten bij het zoeken naar de meest effectieve begeleiding. Om dit te bereiken heeft elke leerling minimaal vier maal per jaar een uitgebreid mentorgesprek.

Het mentoraat is duidelijk gepositioneerd en de mentor wordt zowel door collega's, ouders als leerlingen herkend en erkend als de verbindende factor in de samenwerking tussen leerling, ouders en school. Op de oudercontactenavonden wordt de voortgang besproken en als daar aanleiding toe is, worden de ouders/verzorgers eerder uitgenodigd door de mentor voor een gesprek. Daar waar de ontwikkeling stagneert, wordt gezocht naar de mogelijke oorzaken, worden behoeftes in kaart gebracht en een OPP opgesteld.

6.3 | Didactisch handelen

Het Goese lyceum streeft naar hoge kwaliteit in onderwijs en opbrengsten. Ze wil dit bereiken door leerlingen op verschillende manieren te laten leren in verschillende contexten: actief, creatief en sociaal. Dit gebeurt opbrengstgericht waarbij aandacht is voor (wereld) burgerschap en loopbaan leren (LOB). Er wordt rekening gehouden met verschillen en gestreefd naar differentiatie in onderwijs en maatwerk in ondersteuning. Er heerst een veilig en respectvol klimaat in de klassen, waarin leren én goede omgang met elkaar centraal staat. De docenten zijn bewust van het gegeven dat een goed pedagogisch groepsklimaat voorwaardelijk is om tot leren te komen. Hierin is aandacht voor de enerzijds de groep en anderzijds de individuele leerling. Naast een omgeving waarin de leerling tot leren komt, zorgen de docenten voor een lesaanbod op het juiste niveau en passend bij de leerstijlen van de leerlingen.

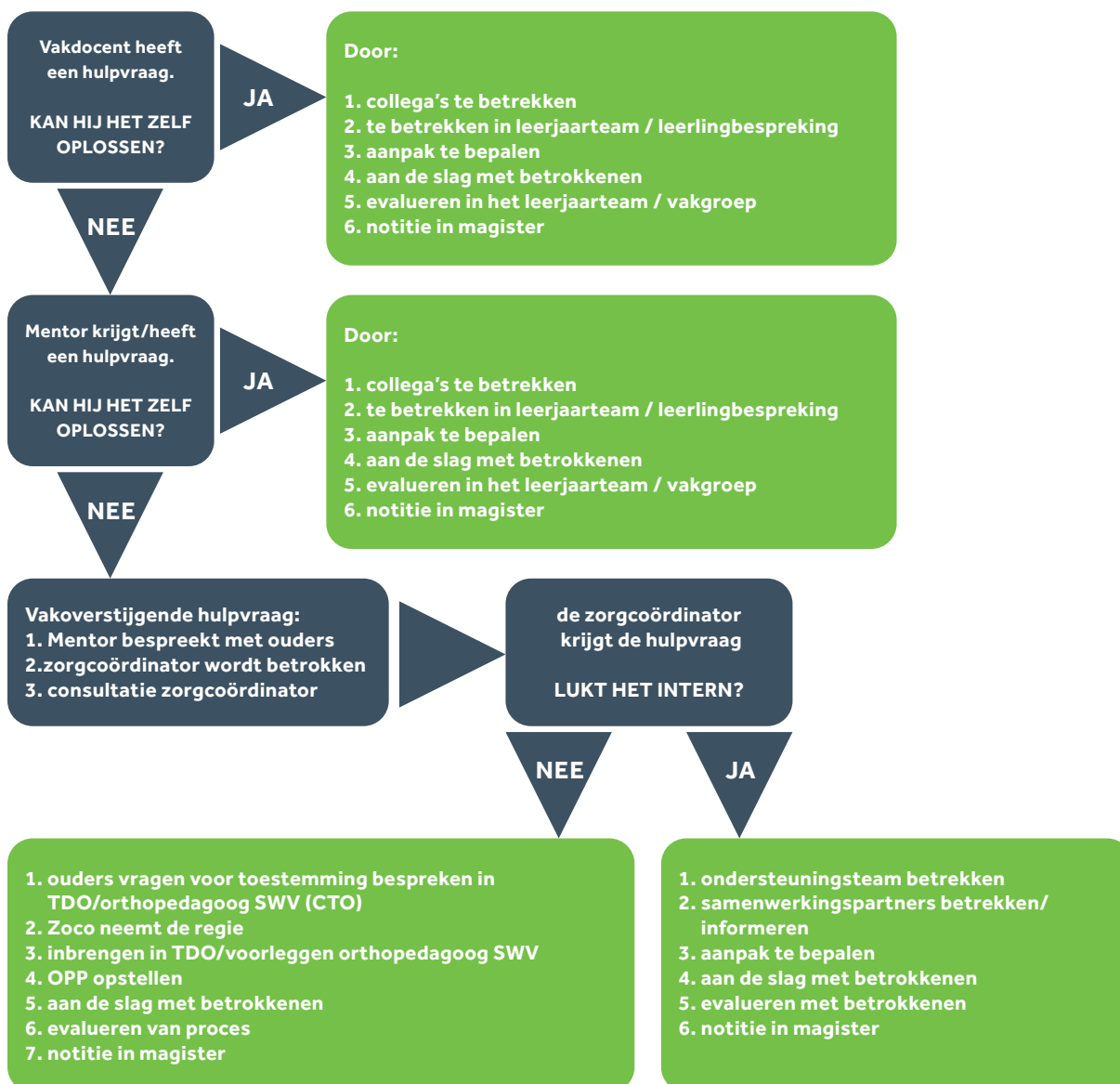
“Ieder kind is uniek.”

De vakgroepen beschrijven in hun vakwerkplan hoe zij lesgeven, de kwaliteit van vakinhoud borgen en tot toetsing komen. Het didactische aanbod bestaat uit een doorlopende leerlijn per vak vanaf het eerste leerjaar. Volgens het Plan van Toetsing en Afsluiting (PTA) wordt in de bovenbouw elke leerling op zijn of haar niveau getoetst. Jaarlijks worden de resultaten van de betreffende vakken geanalyseerd en afgezet tegen de landelijke benchmark en resultaten in de regio. Eventuele knelpunten worden dan inzichtelijk en indien nodig vinden aanpassingen plaats in het curriculum of de didactiek.

6.4 | Extra ondersteuning

In paragraaf 5.2 heeft u kunnen lezen hoe we op het Goese Lyceum de ondersteuning en begeleiding van onze leerlingen vorm geven. Ons schoolondersteuningsprofiel geeft dit nogmaals op overzichtelijke wijze en in heldere bewoording weer en is terug te vinden in bijlage 1. Binnen de school zijn er diverse mogelijkheden (maatwerktrajecten) om een leerling goed te begeleiden. De samenwerkingspartners (o.a. politie, GGD, GGZ, jeugdhulp en leerplicht) werken ook binnen de school, waardoor er een breed netwerk rondom ondersteuning is georganiseerd. Over de ondersteuning is een routekaart gemaakt voor ouders waarin kort staat beschreven hoe we de ondersteuning vorm geven:

Stroomschema ondersteuning



6.4.1. Extra ondersteuningsaanbod

Naast de basisondersteuning, is er het volgende extra ondersteuningsaanbod mogelijk:

- **Lokaal 14:**

Om gebruik te maken van lokaal 14 hebben we duidelijke afspraken; er wordt een OntwikkelingsPerspectiefPlan (OPP) opgesteld en de mentor en het ondersteuningsteam zijn nauw betrokken. Lokaal 14 levert een maatwerktraject waarbij ingezet wordt om leerlingen met kortdurende, intensieve ondersteuning weer deel te laten nemen aan het reguliere onderwijsproces. Extra hulp op het gebied van Nederlands als Tweede Taal (NT2) en/of Dyslexie & dyscalculie kan hier ook plaatsvinden.

Soms blijkt dat een leerling meer nodig heeft dan dat binnen de school geboden kan worden. In dergelijke situaties functioneert Lokaal 14 als tijdelijke tussenstap voor doorstroming naar een meer passende (onderwijs)voorziening.

- **LWT**

Het leerwerktraject traject in het 4e leerjaar is er voor leerlingen die een meer praktijkgerichte manier van leren hebben en moeite hebben met de veelheid aan theoretische vakken. Zij kiezen voor een profiel en doen examen in de vakken Nederlands en het beroepsgericht vak.

- **PreMbo**

In samenwerking met mbo Scalda biedt de school voor leerlingen die niet een regulier vmbo-basisdiploma kunnen halen een versneld traject tot het behalen van een niveau 1 diploma aan.

- **Preventief leerlingencoaching**

Aan de school is vanuit het GGZ-preventie team een 1nu1 medewerker verbonden die op indicatie van mentoren of ondersteuningsteam preventieve hulp biedt om zwaardere hulpverlening, zoals opname, te voorkomen. Daarnaast neemt deze collega deel aan het Trans Disciplinair Overleg (TDO) waardoor met extra expertise eerder en adequater doorverwezen kan worden naar juiste hulpverlening.

6.5 | Onderwijstijd

De school voldoet aan de wettelijke verplichte onderwijstijd. In de digitale schoolgids wordt ieder jaar op basis van de lessentabellen en de ingeroosterde lesvrije momenten (zoals studiedagen) de geplande onderwijstijd verantwoord. Het MT en de roostermaker hebben de mogelijkheid om tussentijds de onderwijstijd te controleren met informatie uit het digitaal roostersysteem (Zermelo). Zo bewaakt zij of de verplichte onderwijstijd behaald wordt. Dit is ieder jaar het geval uitgaande van de gemiddelde lestijd van 1000 uur door de vier leerjaren heen, waardoor de wettelijke onderwijstijd van 3700 uren voor het vmbo gehaald wordt. De lessentabellen worden in overleg met de vakgroepen en de MR jaarlijks vastgesteld.

We hebben de verplichting (leerplichtwet) om zorgvuldig om te gaan met onderwijstijd. Daarom hebben we ook een uitgewerkt aanpak van schoolverzuim om (langdurige) schooluitval te voorkomen. Hiervoor is de Methodische Aanpak Schoolverzuim (MAS) ontwikkeld. Het Goese Lyceum gebruikt deze richtlijnen en adviezen als uitgangspunten en heeft haar aanpak beschreven in een verzuimprotocol. Voor de coördinatie van verzuim is op locatie een verzuimcoördinator aangesteld.

6.6 | Samenwerking

Het Goese Lyceum heeft een groot en divers netwerk en werkt nauw samen met ketenpartners om haar onderwijs vorm te geven en passend onderwijs te bieden. Dit gebeurt op een breed vlak zowel binnen het Samenwerkingsverband Passend Voortgezet Onderwijs (SPVO) met andere scholen voor voortgezet (speciaal) onderwijs als ook met ketenpartners in de (jeugd)hulpverlening, GGZ, politie, gemeente en het bedrijfsleven.

“Jullie mogen trots zijn op de betrokken docenten die een grote mate van vrijheid genieten bij het invullen van hun werk. Dit leidt tot creatieve projecten, snelle beslissingen en een inspirerende samenwerking.”

6.6.1 PO-VO

In doorstroomprogramma's is vastgelegd hoe de overstap van het basisonderwijs naar het voortgezet onderwijs wordt vormgegeven.

De samenwerking en afstemming tussen de basisscholen en de VO-scholen is geformaliseerd in het zogenoemde POVO-overleg waar basisscholen en scholen voor voortgezet onderwijs met elkaar in gesprek zijn en de overgang van PO naar VO.

6.6.2. Samenwerken aan veiligheid

Op het vlak van veiligheid is er goede afstemming tussen de school, andere scholen voor voortgezet onderwijs, de (jeugd) politie, jongerenwerk (SMWO) en de gemeente. Dit gebeurt gereguleerd in het VIOS-overleg (Veiligheid In en Om School) of zo nodig op indicatie. Bij calamiteiten in of buiten de school is er wederzijds overleg dat gebruikt wordt voor advies of om informatie te delen. Preventief worden er structurele en incidentele voorlichtingen in de klassen georganiseerd.

6.6.3. Contextrijk leren

Binnen de beroepsgerichte profielen zijn er vele manieren waarop de contacten met het bedrijfsleven en overige instellingen worden onderhouden. De school kent een intensieve samenwerking met het mbo voor een doorlopende leerlijn, gastlessen en voorlichting. Daarnaast zijn er nauwe contacten met bedrijven en instellingen over gastlessen, stages en sociaal maatschappelijke activiteiten. Zo worden er via (externe) opdrachten en activiteiten lessen uitgezet, waarmee 'levensecht' leren wordt gerealiseerd. Mooie voorbeelden hiervan zijn Foodlab en Sterk Techniek Onderwijs.

Foodlab is een organisatie netwerk bestaande uit Culinair, Gastronomisch en Producerend Zeeland waar de school deel vanuit maakt. Met deze partners wordt samengewerkt aan business en innovatie met als doel een betere afstemming tussen de Zeeuwse horeca en het onderwijs.

Sterk Techniek Onderwijs Oosterschelde Regio is een initiatief waarin alle Zeeuwse vmbo-scholen, het mbo en het bedrijfsleven nauw samenwerken aan sterk, aantrekkelijk en innovatief techniekonderwijs dat beter aansluit op de behoeften en wensen vanuit het bedrijfsleven.

6.6.4. Symbioseonderwijs

Met speciaal onderwijs en praktijkonderwijs zijn zogenaamde symbioseafspraken gemaakt. Hierdoor worden leerlingen van de verschillende scholen in de gelegenheid worden gesteld om mee te draaien en hun diploma te halen binnen het vmbo. Het gaat hierbij om leerlingen van De Sprienke (cluster 3), leerlingen van Auris College (cluster 2), leerlingen van Odyzee (cluster 4) en leerlingen van De Sprienke en De Wissel (praktijkonderwijs).

6.7 | Praktijkvorming /stage

In de onderbouw kent de school een aantal activiteiten ter voorbereiding op de stage en profielkeuze in de bovenbouw. Zowel in leerjaar 1 als leerjaar 2 zijn dit de lessen BeroepsProfielOriëntatie (BPO). Hierbij volgen alle eerstejaars leerlingen elk afzonderlijk profiel vier/ vijf weken en in het tweede jaar nogmaals verdiepend drie profieldelen naar keuze zodat zij zich goed voorbereid weten. Eind leerjaar 2 wordt er een profiel gekozen, waarvoor de leerling zijn of haar motivatie voor het gekozen profiel door middel van een pitch presenteert.

“De leraren hebben een compleet beeld van wat het vak vraagt en waar iedere leerling het best op zijn of haar plaats is. Dat vraagt feeling met de werkvloer, wat ruimschoots aanwezig is.”

Door alle leerjaren heen is er een aanbod van diverse LOB-activiteiten die terug te vinden zijn in het digitale LOB-dossier 'Inter grip'. In deze digitale omgeving bouwt elke leerling aan zijn of haar LOB-portfolio dat vervolgens meegaat naar het mbo. In alle profielen in de bovenbouw is er sprake van stage en praktijkleren. Dit draagt bij aan de gewenste leerresultaten die nodig zijn om leerlingen voor te bereiden op het praktische examen en het mbo. De diverse activiteiten worden op een contextrijke wijze aangeboden, zodat er gesproken kan worden van levensechte praktijksituaties. Per profiel begeleiden de vakdocenten de leerlingen bij het vinden van een passende stage, waarbij gekeken wordt naar wat de leerling nodig heeft

in begeleiding. Iedere leerling wordt meerdere malen per stageperiode door de vakdocent bezocht op zijn praktijkplek. De stage is opgenomen als handelingsdeel in het PTA en wordt geïntegreerd verwerkt binnen zowel de beroepsprofielen als het vak Nederlands.


6.8 | Toetsing en Afsluiting


Het themaonderzoek door de Onderwijsinspectie in september 2019 leverde de volgende conclusies:




- De toetsing verloopt zorgvuldig.
- De school bewaakt de naleving van de wettelijke voorschriften.
- De administratie is zorgvuldig ingericht waarmee het verloop van het PTA goed wordt gevolgd.
- Bij de beroepsgerichte vakken ligt het accent op eindtoetsing en worden verschillende toetsvormen ingezet.

In de bovenbouw zijn de vakdocenten binnen de vakgroepen actief aan de slag met hun PTA waarbij de inhoudelijke discussie over toetsing en visie op toetsen wordt gevoerd. De examinering verloopt volgens PTA en examenreglement. Jaarlijks wordt bekendgemaakt welke stof wanneer wordt geëxamineerd, hoe het examen meeweegt en welke herkansingsregelingen en vrijstellingen gelden, deze afspraken kunt u terugvinden op onze website en wordt door de docenten met de leerlingen besproken.




7. Onderwijsresultaten

	Driejaarsgemiddelde	Inspectienorm	2019-2020	2021-2022	2022-2023
Onderwijspositie t.o.v. advies PO	 10,10%	-10,05%	1,33%	19,51%	5,05%

	Driejaarsgemiddelde	Inspectienorm (na correctie)	2018-2019	2019-2020	2021-2022
Onderbouwsnelheid	 99,58%	95,31%	99,59%	99,63%	99,51%

	Driejaarsgemiddelde	Inspectienorm (na correctie)	2018-2019	2019-2020	2021-2022
Bovenbouwsucces					
vmbo-b	 94,21%	87,14%	92,73%	93,58%	96,74%
vmbo-k	 95,68%	86,40%	94,44%	96,26%	96,49%
vmbo-(g)t	 94,61%	86,35%	91,94%	95,00%	96,34%

Legenda

-  Inspectienorm voor deze vestiging
-  Score, op of boven de norm
-  Score, onder de norm

Berekeningen 2023

Bevoegd gezag	Stichting Scholengroep Pontes	Bevoegd gezag nr.	41161
Naam school	Het Goese Lyceum locatie Bergweg		
Adres	Bergweg 14		
Plaats	4461 NB Goes	BRIN-Vestnr.	13OR-1

Onderwijspositie t.o.v. advies po	
Vergelijkingsgroep	VMBO-breed en VMBO-breed/HAVO
2019-2020	1,33%
2021-2022	19,51%
2022-2023	5,05%
Gem 3 jaar	10,10%
Norm	-10,05%
Resultaat	boven de norm

Onderbouwsnelheid	
2018-2019	99,59%
2019-2020	99,63%
2021-2022	99,51%
Gem 3 jaar	99,58%
Norm (na correctie)	95,31%
Resultaat	boven de norm

Bovenbouwsucces	VMBO B	VMBO K	VMBO G/T	HAVO	VWO
2018-2019	92,73%	94,44%	91,94%		
2019-2020	93,58%	96,26%	95,00%		
2021-2022	96,74%	96,49%	96,34%		
Gem 3 jaar	94,21%	95,68%	94,61%		
Norm (na correctie)	87,14%	86,40%	86,35%		
Resultaat	boven de norm	boven de norm	boven de norm		

Examencijfer	VMBO B	VMBO K	VMBO G/T	HAVO	VWO
2017-2018					
2018-2019					
2019-2020					
Gem 3 jaar					
Norm (na correctie)					
Resultaat	Geen rapportage door de Inspectie van het Onderwijs				

	VMBO B	VMBO K	VMBO G/T	HAVO	VWO
Berekend oordeel	voldoende	voldoende	voldoende		

Verschil SE-CE	VMBO B	VMBO K	VMBO G/T	HAVO	VWO
2017-2018					
2018-2019					
2019-2020					
Gem 3 jaar					
Norm groot verschil					
Norm zeer groot verschil					
Resultaat	Geen rapportage door de Inspectie van het Onderwijs				

8. Personeel

8.1 | Professional

Uit veel onderzoek⁵ blijkt, dat geen enkele factor zo sterk van invloed is op de prestaties van leerlingen als de prestaties van leraren. Het Goese Lyceum herkent en erkent dit, en ziet de werknemers als professionals die betrokken en bevlogen in het werk staan, en in grote mate de verantwoordelijkheid dragen voor de kwaliteit van het onderwijs. Dit betekent dat we willen werken met medewerkers met een uitgebreide professionaliteit. Om dit begrip te verduidelijken gebruiken we het model van Hoyle⁶. Het model is ontstaan 1975 en het blijkt nog steeds te passen in ons onderwijs.

Een leraar met een beperkte professionaliteit	Een leraar met een uitgebreide professionaliteit
heeft vertrouwen in eigen onderrwijservaring	acht gezamenlijk beleid en besluitvorming op vakinhoudelijk en vakoverstijgend niveau essentieel voor goed onderwijs
is sterk gericht op de microsituatie in de klas zonder rekening te houden met de inbedding van het micro- in het meso- en macroniveau	plaatst de micro-situatie in een bredere meso- en macrocontext
vertoont beperkte betrokkenheid op andere lesgevende activiteiten	vertoont grote betrokkenheid bij vakoverstijgende activiteiten
heeft geloof in juistheid van eigen didactische aanpak	ziet theorie en resultaten van onderzoek als waardevolle aanvulling van eigen ervaring
	vergelijkt professionele aanpak met die van collega's of met de uitkomsten van onderwijsonderzoek
heeft weinig interesse in en kennis van professionele literatuur	houdt professionele literatuur bij
heeft een autonome opstelling	benadrukt professionele samenwerking
neemt gering deel aan cursussen, met uitzondering van praktische cursussen	participeert in nascholing ook wanneer die theoretische aspecten van het docent-zijn betreft
heeft de overtuiging dat onderwijzen een intuïtieve kunst is	beschouwt het geven van onderwijs als een rationele kunde

De docent wordt veelal gedreven door inhoud. Hij wordt geïnspireerd wanneer een beroep wordt gedaan op zijn vakmanschap en expertise. Het benoemen, waarderen en gebruiken van deze expertise vinden we belangrijk op het Goese Lyceum opdat we docenten in hun kracht kunnen zetten. Deze kracht zorgt voor motivatie om de gewenste ambitie waar te maken.

8.2 | Levensfasebewust personeelsbeleid

Levensfasebewust personeelsbeleid kijkt naar de behoeften en mogelijkheden van alle medewerkers in samenhang met de fase in hun leven waarin de medewerkers zich op dat moment bevinden. De steeds veranderende omgeving vraagt om maatregelen op individueel niveau. Rekening houden met de fase waarin de medewerker zich bevindt, kan grote voordelen opleveren voor zowel het Goese Lyceum als de medewerker, en is ondersteunend in gedeeld leiderschap. Zo kan de individuele belasting beter worden bepaald en kunnen werknemers optimaal functioneren.

8.3 | Functiemix

Het beleid om de functiemix uit te voeren is in het voorjaar van 2018 geïmplementeerd. Na evaluatie is het nu een robuust beleid. Jaarlijks in november wordt de promotieruimte berekend en bekend gemaakt. Collega's kunnen dan solliciteren. Via een vaste procedure wordt het sollicitatieproces afgewerkt uiterlijk in februari van ieder jaar. Op deze wijze wordt toegewerkt naar de afgesproken waardes binnen Pontes.

⁵ Marzano, R (2014), *Wat werkt op scholen*

⁶ Hoyle, E (1975), *Changing Conceptions of Teaching as a Profession: Personal Reflections (chapter 19)*

8.4 | Competenties van personeel

Het samenwerken in secties en afdelingen, verantwoordelijkheden delen, samen vorm geven aan een betrokken leercultuur en goed samenwerken met alle betrokkenen bij het onderwijs stelt hoge eisen aan de professionaliteit van (onderwijs) personeel. De Wet Beroepen in het Onderwijs (BIO) formuleert bekwaamheidseisen voor onderwijspersoneel op zeven gebieden. Van een docent vragen we concreet de volgende competenties:

1. Interpersoonlijk competent
2. Pedagogisch competent
3. Vakinhoudelijk & didactisch competent
4. Organisatorisch competent
5. Competent in het samenwerken met collega's
6. Competent in het samenwerken met de omgeving
7. Competent in reflectie en ontwikkeling

Daarnaast heeft de Scholengroep Pontes drie kerncompetenties toegevoegd die voor alle medewerkers van toepassing zijn.

1. Klantgerichtheid
2. Ambitie
3. Samenwerken

Met alle medewerkers worden functioneringsgesprekken gevoerd. Bij de gesprekken worden de competenties als uitgangspunt gebruikt. Verder kan gebruik worden gemaakt van de leerlingenenquête en vinden er lesbezoeken plaats.

Alle docenten zijn bevoegd voor de lessen die gegeven worden of studeren daarvoor.

8.5 | Professionalisering

Om de ambitie van de school mogelijk te maken, is het noodzakelijk dat alle medewerkers steeds voldoende toegerust zijn en blijven om hun werkzaamheden op uitstekende wijze uit te voeren. Wij verwachten van medewerkers op het Goese Lyceum dat zij met plezier hun werk doen en de vanzelfsprekende behoefte hebben om zich in dat werk te blijven ontwikkelen. Enerzijds om een steeds betere vakman / vakvrouw te worden en anderzijds om mee te groeien met maatschappelijke ontwikkelingen en nieuwe regels en inzichten in het werkgebied. Collega's nemen een actieve rol in hun eigen ontwikkeling. We verwachten dat ze zich verdiepen in de ontwikkelingen die de school vanuit beleid nastreeft en vanuit reflectie in staat zijn na te gaan waar ze de eigen ontwikkeling vooral op moeten richten om deze schoolontwikkeling mede vorm te geven. Medewerkers op het Goese Lyceum mogen er op rekenen dat de school in redelijkheid meewerkt aan de professionalisering van haar medewerkers. Dat gebeurt door collega's zowel binnen als buiten de school de mogelijkheid tot scholing aan te bieden en met iedere collega tenminste één keer per jaar in een gesprek stil te staan bij de scholingswensen en /of scholingsnoodzaak of vorderingen op het gebied van scholing. We stimuleren intervisie en collegiaal lesbezoek. Er is een open cultuur, waarbij het 'gewoon' is dat docenten bij elkaar in de les komen en feedback geven. De begeleider op school kan gevraagd en ongevraagd advies geven aan de docenten. Het is duidelijk dat zowel formeel als informeel leren daarin als belangrijk mag worden gezien.

Voor deze planperiode staan, na inventarisatie bij docenten en passend bij onze ambitie, de volgende thema's centraal in de professionalisering:

- Werken vanuit leerdoelen'
- Vak-integratie (theorie integreren in praktijk)
- Lezen en luisteren met begrip
- Toetsing (toetsbeleid, formatief handelen)
- Onderzoekswerkplaats Lezen (HZ)
- Transactionele Analyse
- Werken met heterogene groepen (verbrede brugklas)

8.6 | Opleiden in de school

Het Goese Lyceum is een academische opleidingsschool. Dat wil zeggen dat de school samen met de ZAOS⁷ nadenkt over en uitvoering geeft aan opleidingstrajecten van stagiaires en docenten in opleiding. Er zijn op Het Goese Lyceum drie schoolopleiders die hier uitvoering aan geven. Daarnaast zijn er vakdocenten die de studenten en coaches die de startende docenten ondersteunen. Door middel van gesprekken, lesbezoeken en nabesprekingen daarvan helpen ze de gecoachte bij het formuleren van de goede leervragen en begeleiden hen ook bij de ontwikkeling die daar op volgt. De nieuwe collega's hebben drie keer per jaar intervisie om te leren van elkaar en met elkaar. De intervisie sessies worden geleid door een daarvoor opgeleide intervisiebegeleider.

8.7 | Evenredige vertegenwoordiging van vrouwen in de schoolleiding

Op dit moment is er nog geen beleid geformuleerd inzake een evenredige vertegenwoordiging van het vrouwen in de schoolleiding. In de huidige situatie op locatie Bergweg is er sprake van een tweekoppige dagelijkse schoolleiding, bestaande uit twee vrouwen die werken onder de verantwoordelijkheid van eveneens een vrouwelijke rector van Het Goese Lyceum.



9. Leiderschap

Goede leidinggevers zijn onontbeerlijk voor elke instelling. We willen leiderschap vormgeven vanuit een collectieve inhoudelijke ambitie waarbij medewerkers zelfstandig werken en hun professionele verantwoordelijkheid nemen in een veilige en inspirerende omgeving. Leiderschap is situationeel bepaald en vraagt van een leidinggevende de vaardigheid te variëren. De VO-raad heeft een beroepsprofiel voor de schoolleiders ontwikkeld waarvan we gebruik maken bij de ontwikkeling van het leiderschap op het Goese Lyceum. Gezien de ambitie en de fase van ontwikkeling waarin we zitten, benadrukken we de volgende punten:

Gedeeld leiderschap

Gedeeld leiderschap komt voort uit het feit dat we nastreven dat iedereen op zijn eigen positie in de school zoveel mogelijk in staat is om de eigen professionele ruimte te benutten. Hoe meer het leiderschap in de school verspreid is (onder personeel, ouders en leerlingen), hoe beter het is voor het leerresultaat.

⁷ ZAOS= Zeeuwse academische opleidingsschool

Dienend leiderschap

Een dienend leider die zijn beperkingen kent, die anderen credits geeft en die zijn mensen ondersteunt, is vaak effectief. Onze missie, visie en de uitgangspunten beschreven in dit schoolplan vragen om dergelijk leiderschap. De school is er ten dienste van de leerlingen en de samenleving. In een school is het primaire proces het onderwijs dat aan de leerlingen wordt gegeven. Dit doen de leraren. Of er goed onderwijs wordt gegeven en of leerlingen goede resultaten boeken, is van deze leraren afhankelijk. Een leidinggevende heeft daarop geen directe invloed. Zijn invloed op het primaire proces is dan ook indirect. De mensen in de organisatie zorgen voor de resultaten. De leidinggevende moet datgene doen waardoor de professionals in staat zijn hun werk steeds beter te doen.

Sturing op inhoudelijk ambitie

Een schoolcultuur wordt vormgegeven door alle medewerkers.

Leidinggevend zijn de cultuurdragers bij uitstek. Zij vertonen dan ook voorbeeldgedrag in het vormgeven van de professionele, lerende cultuur en nemen het voortouw bij het verder werken aan de volgende condities:

- het (dóor)ontwikkelen van een duidelijke, gedeelde onderwijskundige visie (coherentie);
- het leren van leerlingen centraal stellen;
- het 'deprivatiseren' van werk: het openstellen voor collega's van 'onze klas';
- het leiderschap ondersteunend en gedeeld invullen;
- het bevorderen van collectief leren;
- het ervoor zorgen dat er tijd en ruimte is voor reflectie, dialoog en leren;
- het werken aan de ontwikkeling van de competenties die nodig zijn;
- het duidelijk zijn in wat collega's van elkaar mogen en moeten verwachten;
- het creëren van een veilig klimaat waarin er aandacht is voor iedereen.

Onderwijskundig leiderschap

Het Goese Lyceum kiest voor een brede opvatting van onderwijskundig leiderschap: het afstemmen en coördineren van taken, activiteiten, middelen, processen en structuren, zodat ze - elkaar versterkend - bijdragen aan de realisering van goed onderwijs en goede leerlingprestaties.

10. Organisatiestructuur

Op het Goese Lyceum werken we aan een professionele, lerende organisatiecultuur met de focus op het belang van leerlingen die na het verlaten van de school zich verder moeten kunnen ontplooien. Je zou het ook een kwaliteitscultuur kunnen noemen. Het is een cultuur waarin meningen over de hoofdlijnen van het beleid ertoe doen. Ze worden gezien als de basis voor een professioneel debat, waarin samen geleerd wordt, waarin fouten mogen worden gemaakt. In deze cultuur wordt kritiek ervaren als een gezamenlijk streven de organisatie sterker en beter te maken. Een gezamenlijke werkwijze, waar altijd aan verbetering gewerkt wordt.

Een professionele organisatiecultuur begint bij vertrouwen, openheid en aandacht. Vertrouwen betekent mensen vrijlaten binnen hun mandaat, dit in combinatie met de zekerheid dat iemand daarop ook wil worden aangesproken en daarover rekenschap wil afleggen. Openheid betekent je voldoende informeren en op de hoogte zijn van resultaten en afwegingen. Aandacht betekent interesse in elkaars welzijn, functioneren en het creëren van tijd voor die aandacht.

Leren met elkaar

We willen met elkaar leren en ontwikkelen. In onze ambitie is het doel niet, zoveel mogelijk het onderwijs te vernieuwen, wél het te verbeteren. We gaan ervan uit dat we met elkaar steeds beter onderwijs willen verzorgen en dat we alle leerlingen tot hun recht laten komen. Dat vraagt een lerende houding waarin we ons (eigen) handelen stelselmatig onderzoeken en laten onderzoeken. De onderwijsinnovaties dienen zich vanuit de school aan omdat we zien dat iets beter of slimmer kan worden georganiseerd, of omdat gegevens ons laten zien dat we over een bereikt resultaat niet tevreden kunnen zijn. Dit alles op grond van eigen analyses van de werkelijkheid. Het is vanzelfsprekend dat we tegelijkertijd ons voordeel willen doen met kennis en ervaringen van buitenaf.

Vertrouwen, verantwoordelijkheid en discipline

Organisaties die een cultuur van vertrouwen kennen, doen het bewezen beter. Werken vanuit vertrouwen betekent dat je minder energie hoeft te stoppen in controle. Het geeft ruimte om makkelijker samen te werken, te innoveren en mensen langdurig te binden. We geven medewerkers vertrouwen door met elkaar te spreken over resultaten en minder over procedures en methoden. Dit betekent dat we ernaar streven dat alle personeelsleden verantwoordelijkheid nemen en bereid zijn tot het afleggen van verantwoording. Het betekent eveneens dat leidinggevendenden in vertrouwen deze verantwoordelijkheid beleggen. Discipline is hierbij een voorwaarde voor het leveren van kwaliteit.

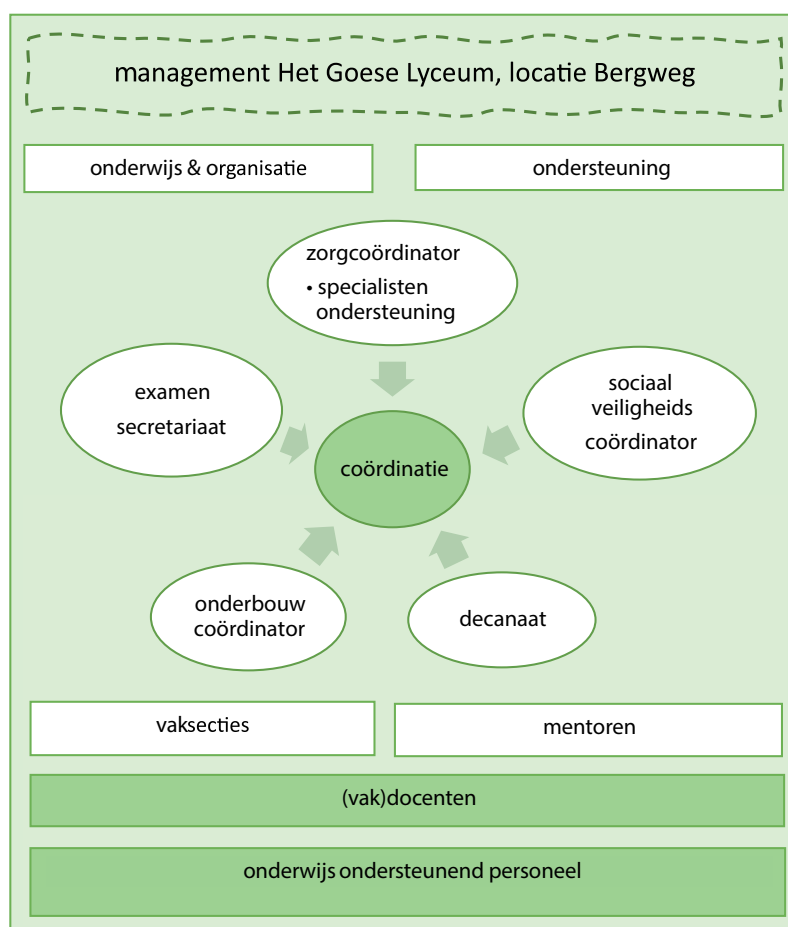
Waardegedreven

Het creëren van waarden kan binnen alle onderwijsconcepten. Het cruciale verschil zit hem in de vraag: "Welke waarden vindt het Goese Lyceum van belang voor leerlingen en werknemers?" Het gaat om waarden die een bijdrage leveren aan persoonlijk leiderschap en die mensen leren op hun interne kompas te varen. Wij zien op het Goese Lyceum dat er vanuit een gemeenschappelijk onderwijs concept wordt gewerkt, maar zijn ons bewust dat met de komst van nieuwe collega's dit gesprek opnieuw gevoerd moet worden.

11. De schoolorganisatie

11.1 | Waar wordt geleerd?

De beschreven ambitie vraagt om een professionele, lerende organisatie. Er wordt het meest geleerd en slagvaardig samengewerkt door teams met een beperkt aantal leden en een gemeenschappelijk doel. Binnen het Goese Lyceum vindt het leren en ontwikkelen plaats binnen en buiten deze teams. Ook binnen secties en ontwikkelgroepen wordt veel kennis gedeeld en ontwikkeld over het onderwijs. Als iedereen weet waaraan hij zijn bijdrage levert en dat ook doet, en als er overzicht is betreffende de samenhang tussen de beleidsterreinen, dan komt de schoolorganisatie als geheel goed tot haar recht. Sleutelwoorden hierbij zijn vertrouwen, gedeeld leiderschap, autonomie en bereidheid tot verantwoorden.



11.2 | Teams en vakgroepen

Op het Goese Lyceum, locatie Bergweg is de structuur opgebouwd waarbij samenhang is tussen:

- **ondersteuning**
- **sociale veiligheid**
- **decaaat**
- **examensecretariaat**
- **onderbouw**
- **vaksecties**
- **mentoren**

De verschillende vakken en profielen die gegeven worden op de locatie worden vertegenwoordigd in **vaksecties**.

Een vaksectie bestaat uit docenten en onderwijsondersteunend personeel en wordt gecoördineerd door een voorzitter.

Hoe zij samen het vak vorm geven en de onderwijskundige kwaliteit van hun vak borgen, staat beschreven in het vakwerkplan van het betreffende vak.

Het **ondersteuningsteam** wordt gevormd door de zorgcoördinator, specialisten en collega's die verbonden zijn aan lokaal 14. Zij samen dragen de verantwoordelijkheid voor de leerlingondersteuning op onze school.

De **mentor** is de spil in de begeleiding van de schoolloopbaan van de leerling. Hij of zij vervult een centrale en verbindende rol tussen de leerling en de groep enerzijds en tussen leerling, ouders en school anderzijds.

12. Kwaliteit

12.1 | Ambities en Succes Bepalende Factoren (SBF's)

Succesbepalende factoren (SBF), wij werken aan onze ambitie door:

1. kwalitatief goed onderwijs aan onze leerlingen aan te bieden, waarbij leerlingen (en de ouders) worden betrokken bij het vormgeven van het onderwijsproces.
2. betrokken en deskundige medewerkers die continu streven naar ontwikkeling en kwaliteit.
3. een schakel te zijn vanaf het PO naar een breed aanbod van opleidingsmogelijkheden en een zorgvuldige voorbereiding op het MBO.
4. het creëren van een professionele leer- en werkomgeving, waarbij het team leert van elkaar en met elkaar.
5. open te staan voor het gesprek met leerlingen, ouders, stakeholders en collega's onderling.
6. een goede balans tussen theorie en praktijk in het onderwijs vorm te geven.
7. samen te werken aan een organisatiestructuur samen met coördinatoren (decaaat, examensecretariaat, ondersteuning, sociale veiligheid, onderbouw), waarbij ieder vanuit zijn of haar expertise de verantwoording neemt.

12.2 | Interne en externe metingen en instrumenten

INK-methodiek

Op het Goese Lyceum wordt gewerkt volgens de INK-methodiek voor kwaliteitszorg. De INK-methodiek combineert de bestaande besturings-instrumenten van Pontes (Planning & Control, en competentie management) en levert één eenvoudig en overzichtelijk INK-jaarplan als basis voor sturing en verantwoording op alle niveaus binnen Pontes, afdelingen en vakgroepen. Leidend in dit jaarplan zijn de visie en missie van een organisatie en de geformuleerde succesfactoren. Door de vorm van een INK wordt ieder organisatieonderdeel gedwongen om stil te staan bij de zaken die er écht te doen. Een INK laat geen ruimte voor uitgebreide betogen, maar vraagt om concrete inspanningen en meetbare resultaten. De INK-methodiek zorgt er dus voor dat je je als organisatie moet focussen op de essentie.

In de INK jaarplannen worden de acties beschreven die uitgevoerd worden om de behaalde ambities te realiseren. Jaarlijks worden de INK plannen met de afdeling geëvalueerd en daar waar nodig worden verbeteracties opgesteld voor het volgende jaar.

De rector voert tweemaal per jaar een gesprek over de voortgang van acties beschreven in de INK.

Klankbordgroepen

Op de locatie Bergweg wordt zorgvuldig inspraak en tegenspraak georganiseerd naast de bestaande MR. Dit doen we door thematische klankbordgroepen te organiseren waarvoor collega's die zich verbonden voelen met het thema zich kunnen opgeven. Zij geven hiermee input en richting aan onderwerpen ingebracht door de afdelingsleiders.

Ouderraad en leerlingenraad

In de leerlingenraad is een afvaardiging van elk leerjaar vertegenwoordigd. De leerlingenraad komt zeswekelijks samen en wordt begeleid door twee docenten. In overleg sluit een afdelingsleider aan. Hun input wordt gebruikt voor verbeteringen van de school. De ouderraad komt vijf á zes maal per jaar samen met een afdelingsleider en docent van de locatie. De voorzitter van de ouderraad is tevens lid van de (G)MR.

Medezeggenschapsraad

Schoolbesturen in het vo zijn verplicht om medezeggenschap te organiseren binnen hun school in de vorm van een medezeggenschapsraad ((G)MR). Deze medezeggenschap is voor scholen cruciaal om tot goed gedragen, onderwijs – en schoolbeleid te komen.

Tevredenheidsenquêtes

Om te meten of de beleving van de kwaliteit ook goed is, voeren we veel tevredenheid-enquêtes uit onder verschillende doelgroepen en over verschillende onderwerpen.

Het onderstaande meetplan wordt uitgevoerd:

Planning kwaliteit zorg	september	oktober	november	december	januari	februari	maart	april	mei	juni	juli
Kwaliteitscholen											
- Quickscan medewerkers (voorstel 1 x per 3 jaar)											
- Brugklas tevredenheid											
- Tevredenheid examenkandidaten											
- Tevredenheid leerjaar 3 leerlingen (V vV)											
- Tevredenheid leerjaar 3 ouders (VvV)											
Inspectie van het Onderwijs											
- Rendement Onderbouw											
- Rendement Bovenbouw											

- een bijdrage ict ; gebruik internet, vrij printen tot een gemaximeerd bedrag
- Introductie en afsluitingsactiviteiten

2. Vrijwillige bijdrage activiteiten buiten het verplichte lesprogramma

Wij organiseren buiten het verplichte onderwijsprogramma excursies en meerdaagse reizen. Wij vinden het belangrijk dat onze leerlingen ervaringen buiten de klas opdoen. De kosten voor het organiseren van deze onvergetelijke activiteiten kunnen niet gedekt worden uit de rijkssubsidie, hiervan zijn wij afhankelijk van uw bijdragen. Of deze geplande activiteiten door kunnen gaan, hangt af van de inkomsten. Wij behouden ons het recht voor om aangekondigde activiteiten te annuleren.

3. Kosten die direct verband houden met geleverde diensten en producten

Wij bieden als service aan om persoonlijke zaken als kleding, werkschoenen, gereedschap, verzekering device etc. tegen kostprijs via school te bestellen. Daarnaast is het mogelijk een locker te huren op school. Als u deze zaken bestelt bent u net als in de winkel verplicht deze af te nemen en te betalen.

4. Vrijwillige bijdrage aan de ouderraad

De ouderraad ondersteunt de school in het (zelf) organiseren en financieren van activiteiten die ten behoeve van de ontwikkeling van de leerlingen zijn en die niet vanuit de reguliere middelen en vanuit de organisatie van de school zelf gerealiseerd kunnen worden.

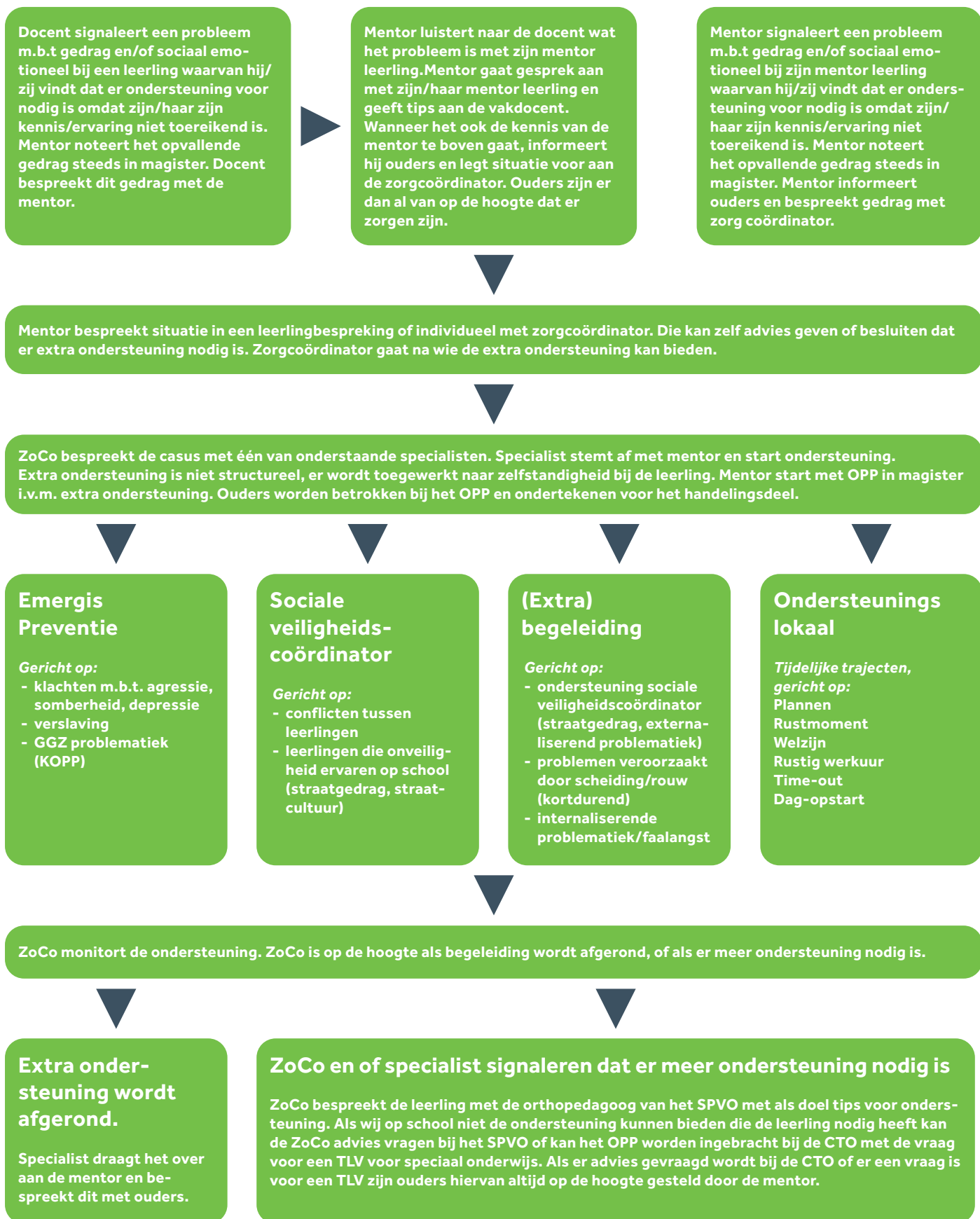
5. Vrijwillige bijdrage voor speciaal aanbod/ beroepsgerichte profielen

Het Goese Lyceum biedt zeven beroepsgerichte profielen aan. Voor elk van deze beroepsgerichte profielen worden er minimaal twee vakgerichte excursies georganiseerd. Daarnaast is er afhankelijk van het profiel vak gerelateerde kleding nodig.

Boekenpakket & leermiddelen

De boekenpakketten worden verzorgd door de firma Van Dijk en zijn gratis. Voor alle leerlingen van de locatie Bergweg wordt een laptop beschikbaar gesteld via Campusshop, waarbij er wel gevraagd wordt om een verzekering af te sluiten.

Bijlage 1 - Ondersteuningsroute Bergweg



De mentor: spil in de ondersteuning (voor iedere leerling: taak van de mentor)

Wat of wie	Hoe wordt het uitgevoerd
<p>Elke klas heeft een eigen mentor. De mentor is het eerste aanspreekpunt voor de ouders binnen de school. Ondersteuning vindt zoveel mogelijk plaats in de klas. Mentoren kunnen gebruik maken van consultatie en advies bij de intern begeleider en zorgcoördinator.</p> <p>Leerlingen die een extra zetje nodig hebben worden in een klas geplaatst, waarbij de mentor geschoold is om deze extra ondersteuning te bieden. Tevens heeft de mentor de klas vaker in de week en meer tijd om de leerling te begeleiden dan in de reguliere klas. De klas is kleiner dan de reguliere klassen.</p>	<p>In klas 1 en 2 zijn er wekelijks twee mentoruren, in de bovenbouw is er één mentoruur.</p> <p>De uren zijn gericht op studie- en sociale vaardigheden en Loopbaanbegeleiding. Daarnaast zijn er drie keer per jaar persoonlijke voortgangsgesprekken waarbij de mentor samen met de leerling reflecteert op hoe het gaat (wat gaat goed en wat kan beter).</p> <p>De loopbaanvragen zijn hierbij erg belangrijk (Wat kan ik? Hoe kan ik dat doen? Wat wil ik? Waar kan ik dat doen? Wie kan mij daarbij helpen?).</p>

Interne ondersteuning (in de klas, in de school tijdens op na de les)

Wat	Hoe wordt het uitgevoerd
<p>Interne begeleiders: Wanneer een leerling vakoverstijgende problemen heeft kan er "kortdurende" hulp worden aangeboden door intern begeleiders. De internbegeleiders ondersteunen bij leerproblemen, gedrag en sociaal emotionele problemen.</p>	<p>Intern begeleiders helpen in de klas of begeleiden individueel. Aanmelding voor ondersteuning van interne begeleiding gaat altijd in overleg met leerling en ouders. De zorgcoördinator is een vraagbaak voor de internbegeleiders en helpt mee indien nodig.</p>
<p>Ambulant begeleiders: De ambulante begeleider is werkzaam in de school (tevens zorgcoördinator). Insteek is preventieve coaching, integratieve begeleiding voor leerlingen die (dreigen) vast (te) lopen.</p>	<p>Ambulante begeleider wordt ingezet in de klas of individueel. Aanmelding gaat altijd in overleg met leerling, ouders, mentor en intern begeleider.</p>
<p>Hulp bij leren: Verlengde School Dag (VSD) Bijlessen NT2 begeleiding Plannen en organiseren Achterstanden inhalen MRT Talentontwikkeling</p>	<p>De VSD is verplicht voor elke leerling twee uren in de week. Onder begeleiding van verschillende vakdocenten kunnen leerlingen werken aan huiswerk, plannen en organiseren, werken aan achterstanden of versterken van talenten. NT2 begeleiding is voor leerlingen die nog niet goed Nederlands spreken. De leerlingen krijgen naast de reguliere les extra taalondersteuning.</p>
<p>Sociaal emotioneel: Lokaal 14 STOER lessen en vervolg</p>	<p>Lokaal 14 is een oplaadpunt in de school, waarbij leerlingen tot rust kunnen komen buiten de klas en didactische coaching kunnen krijgen. Leerlingen die hiervoor in aanmerking komen, ontvangen een thuishavenpas.</p> <p>Elke brugklas maakt kennis met STOER-lessen, waarbij het gaat om weerbaarheid en sociale vaardigheden. Na de kennismakingslessen worden er vervolg lessen gegeven voor leerlingen die het nodig hebben. Opgave gaat via de mentor en/ of leerlingbespreking.</p> <p>In bovenbouw is er een vervolg op de STOER lessen gericht op o.a. het vergroten van zelfvertrouwen en de examenperiode.</p>
<p>Officiële diagnose:</p>	<p>Leerlingen met een officiële diagnose worden geregistreerd in het leerlingvolgsysteem, hierbij worden ook de daarbij behorende faciliteiten toegekend.</p>
<p>Orthopedagoog Samenwerkingsverband:</p>	<p>De orthopedagoog kan o.a. worden ingezet voor observatie, adviezen, analyse dossier etc. op verzoek van school.</p>

Externe ondersteuning (Samenwerking met externen)

Trans Disciplinair Overleg (TDO):

Wanneer een leerling dreigt vast te lopen en school kan zelf niet de ondersteuning bieden die de leerling nodig heeft, wordt de leerling in het TDO overleg besproken. Wanneer leerlingen worden ingebracht wordt er voorafgaand instemming van de ouders gevraagd.

Vaste experts in het overleg zijn de zorgcoördinator, GGD-verpleegkundige, leerplichtambtenaar en preventie medewerker 1nul1. De zorgcoördinator is voorzitter van het overleg.

Externe samenwerkingspartners:

- Leerplichtambtenaar
- CTO – leden samenwerkingsverband
- Ambulant dienstverleners
- Orthopedagoog RPCZ onderwijs expert
- Orthopedagoog Ziezon - zieke kinderen
- (Thematisch) school en wijkagenten (jeugd)
- Emergis preventie 1nul1
- Jongerenwerkers
- (GGZ) hulpverlening
- Jeugdverpleegkundige GGD
- Jeugdarts GGD
- CJG medewerkers

Samenwerkingsverband:

Indien er een vraag ontstaat, waarbij de school niet goed verder kan, wordt een leerling besproken in het CTO (Commissie Toewijzing Onderwijs) voor een advies welke vervolgstappen gezet kunnen worden.

Jeugdverpleegkundige:

Indien leerlingen vaker afwezig zijn door ziekte, vraagt schooladvies aan de jeugdverpleegkundige hoe de leerling goed te begeleiden. Alle tweede klas leerlingen worden uitgenodigd voor GGD verpleegkundige. Indien er sprake is van medische en/of sociaal emotionele problematiek, wordt er contact opgenomen met ouders en een terugkoppeling gegeven aan de Zorgcoördinator van de school. Derde klas leerlingen kunnen op eigen verzoek of verzoek van de school ook uitgenodigd worden door de GGD- verpleegkundige.

Leerplichtambtenaar:

De leerplichtambtenaar is één dag aanwezig op de locatie en geeft gevraagd en ongevraagd advies met betrekking tot de schoolgang van leerlingen. Mentoren kunnen consulteren bij de leerplichtambtenaar. Er is wekelijks afstemming met de verzuim coördinator.

Specialistische ondersteuning:

Voor leerlingen met een bijzondere hulpvraag op het gebied van TOS, Epilepsie, langdurige zieke leerlingen werken we samen met begeleiders die in de school aanwezig zijn voor de begeleiding van het docenten / de mentoren of de leerlingen zelf.

Insteek is om zoveel mogelijk de begeleiding in de klas aan te bieden. Zo kan er worden gekozen om in de klas voorlichting te geven of juist alleen begeleiding aan de docenten die de leerling lesgeven.

Bijlage 2 - Overzicht relevante documenten

Titel	Inhoud	Status	Evaluatie	Vernieuwen
Schoolplan	Onderwijs en kwaliteit Personeel Financiën Huisvesting	Wettelijk verplicht	Jaarlijks	4-jaarlijks
Schoolgids	Informatie voor leerlingen en ouders - doelen - onderwijsprogramma- en tijd - schoolorganisatie - begeleiding en zorg - financiën - rechten en plichten	Wettelijk verplicht	Jaarlijks	Jaarlijks
Vensters voor verantwoording	Onderwijsrendementsgegevens en tevredenheid	Wettelijk verplicht	Jaarlijks	Jaarlijks
Schoolondersteuningsplan	Informatie over zorgstructuur en begeleiding	Wettelijk verplicht	Jaarlijks	Jaarlijks
Examenreglement en Programma van toetsing en afsluiting	Informatie over de regeling en de invulling van het (school) examen	Wettelijk verplicht	Jaarlijks	Jaarlijks
Begroting	Financieel beleid per kalenderjaar	Wettelijk verplicht	Jaarlijks	Jaarlijks
Jaarrekening	Financiële realisatie per kalenderjaar	Wettelijk verplicht	Jaarlijks	Jaarlijks
Meerjaren onderhoudsplan	Planning van groot onderhoud	intern	Jaarlijks	4-Jaarlijks
ARBOplan	Arbobeleid en risico inventarisatie	Wettelijk verplicht	Jaarlijks	Jaarlijks
Leerlingenstatuut	Rechten en plichten van leerlingen	Wettelijk verplicht	Jaarlijks	4-Jaarlijks
Schoolveiligheidsplan	Beschrijving van alle protocollen en procedures omtrent veiligheid en welbevinden van leerlingen en	Wettelijk verplicht	Jaarlijks	Incidenteel
Klachtenregeling	Beschrijft de wijze waarop belanghebbenden klachten kunnen indienen m.b.t. gedragingen/beslissingen van het bevoegd gezag	Wettelijk verplicht	Jaarlijks	Incidenteel
Privacyreglement	Beschrijft de wijze waarop de privacy m.b.t. gegevens van leerlingen en medewerkers georganiseerd en nageleefd wordt	Wettelijk verplicht	Jaarlijks	Incidenteel