



# **Protocol School en Veiligheid**

**Pontes Scholengroep  
Locatie Pieter Zeeman Zierikzee**

## Inhoudsopgave

|   |           |
|---|-----------|
| Voorwoord   | pagina 2  |
| Inleiding   | pagina 3  |
| Uitgangspunten voor Pieter Zeeman als veilige school                                  | pagina 4  |
| Stappenplan voor Pieter Zeeman bij grensoverschrijdend gedrag                         | pagina 6  |
| Grensoverschrijdend gedrag/ gedrag dat niet getolereerd wordt                         |           |
| Fysieke agressie en intimidatie/ vechten  | pagina 10 |
| Verbale agressie en intimidatie/ pesten   | pagina 13 |
| Cyberpesten   | pagina 16 |
| Discriminatie   | pagina 19 |
| Vernieling  | pagina 21 |
| Wapenbezit, -gebruik en -handel   | pagina 24 |
| Drugs en alcohol  | pagina 26 |
| Diefstal  | pagina 28 |
| Vuurwerkbezit, -gebruik en -handel  | pagina 31 |
| Seksuele intimidatie  | pagina 33 |
| Loveboys en lovegirls   | pagina 35 |
| Overlijden  | pagina 37 |
| Ongewenst bezoek in en rond de school   | pagina 43 |
| Procedure schoolverzuim   | pagina 45 |
| Preventieve maatregelen   |           |
| Gedragscode voorkomen van ongewenst seksueel gedrag                                   | pagina 48 |
| Gedragscode voorkomen pesten  | pagina 49 |
| Gedragscode voorkomen discriminatie   | pagina 50 |
| Specifiek stappenplan bij (verbaal en fysiek) geweld en/ of dreigen met fysiek geweld | pagina 50 |
| Handelingen bij ongevallen  | pagina 52 |
| Handelingskaart ongevallen  | pagina 53 |
| Uitvoering veiligheidsprotocollen Pieter Zeeman                                       | pagina 54 |
| Meldingsformulier voorval   | pagina 55 |
| Onderzoeksformulier voorval   | pagina 56 |
| Aangifteformulier voorval   | pagina 57 |

# Protocol School en Veiligheid

---

## Voorwoord

In onze samenleving staan de begrippen veiligheid en geborgenheid regelmatig in het brandpunt van de belangstelling. Helaas ervaren we maar al te vaak dat deze primaire behoeften van ieder mens niet zomaar vanzelfsprekend meer worden vervuld.

Scholen in het land en dus ook Pieter Zeeman worden jammer genoeg in toenemende mate geconfronteerd met voorvallen in de school die gevoelens van onrust bij leerlingen, ouders en personeel veroorzaken.

Vraagstukken en onderwerpen als; hoe precies om te gaan met geweld, pesten en andere vormen van grensoverschrijdend gedrag speelt op elke school. Wanneer is er sprake van dit zogenoemde grensoverschrijdende gedrag en wie doet wat om dit op te lossen? Zeker ook de preventieve kant speelt een duidelijke rol want voorkomen is beter dan genezen met betrekking tot deze problematiek.

Kortom: een veilige omgeving voor onze leerlingen en werknemers op school is dan ook wat we zeer graag willen. Samen met ouders/ verzorgers, leerlingen en medewerkers werken we voortdurend aan een veilig schoolklimaat, omdat we ons terdege beseffen dat het zich geborgen voelen een belangrijke voorwaarde is voor het leveren van prestaties en het ontwikkelen van talenten.

Vandaar de noodzaak voor dit specifieke protocol "School en Veiligheid" prioriteit heeft. Het document is dan ook een handreiking voor een veilige school. Met het vastleggen van protocollen willen we voorkomen dat grensoverschrijdend gedrag eerst tot escalaties moeten leiden voordat dit gedrag op de juiste manier wordt aangepakt. Een uniforme werkwijze verdient hierbij vanzelfsprekend de voorkeur, natuurlijk zullen we uitzonderingen tegenkomen. Gewenst handelen in de geest van de wedstrijd is dan op zijn plaats. Veiligheid op Pieter Zeeman; een uitdaging voor ouders/ verzorgers, docenten en werknemers, maar ook voor gemeente, politie en externe hulpverleningsinstanties. Wanneer we het verschil willen maken als school moeten we deze uitdaging oppakken en uitvoeren. Pieter Zeeman durft de uitdaging aan in ieder geval in het belang van een veilige, prettige en plezierige schoolomgeving.

Wat we ons terdege moeten realiseren is dat het hanteren van deze protocollen, die voor zowel de leerlingen, werknemers, de ouders/ verzorgers en alle anderen die zich in de school en op het terrein van de school bevinden, slechts een hulpmiddel is en nooit een doel op zich mag worden. Van belang is dat we de zaken waarop de protocollen betrekking hebben zodanig aanpakken dat het leidt tot een positieve gedragsverandering.

Mochten schoolregels en dit protocol strijdig zijn met elkaar dan geldt dit protocol. Indien ouders / verzorgers of medewerkers van mening zijn dat maatregelen niet of niet juist worden toegepast dan kunnen zij, na eerst de kwestie besproken te hebben met de schoolleiding en eventueel bestuur, een beroep doen op de Klachtenregeling van Pieter Zeeman.

## Inleiding

Om houvast te bieden bij het realiseren van een veilig schoolklimaat zijn in dit protocol "School en Veiligheid" zowel uitgangspunten als een algemeen stappenplan opgenomen.

Bij het opstellen van dit protocol is dankbaar gebruik gemaakt van materiaal dat in Weert, Zwolle, Gouda, Rotterdam, Hardenberg en Tilburg is ontwikkeld in het kader van projecten rond het thema 'de veilige school'.

In de toelichting op het protocol wordt de handelwijze van Pieter Zeeman beschreven. Het gaat hierbij om de volgende protocollen van grensoverschrijdend gedrag;

- Fysieke agressie en intimidatie;
- Verbale agressie en intimidatie;
- Discriminatie;
- Vernieling;
- Wapenbezit, -handel en -gebruik;
- Drugs/ alcoholbezit, -handel en -gebruik;
- Diefstal;
- Vuurwerkbezit, -handel en -gebruik;
- Seksuele intimidatie;
- Loverboys & lovergirls;
- Cyberpesten.

Daarnaast passen onderstaande onderwerpen ook in deze context:

- Overlijden;
- Ongewenst bezoek in en rond de school.

Het gaat hierbij in eerste instantie om het gedrag van leerlingen. Uiteraard geldt dit ook voor gedrag van ouders en/of werknemers.

Het onderwerp schoolverzuim is een belangrijk onderwerp, maar komt niet aan de orde in dit protocol. Reden hiervoor is het uitgebreide 'Handboek Leerplicht.' In dit handboek staat alle relevante informatie over schoolverzuim uitvoerig beschreven.

## **Uitgangspunten voor Pieter Zeeman als veilige school**

### Wat verstaan we als Pieter Zeeman onder een veilige school?

Pieter Zeeman wil een schoolomgeving zijn waarin rust, orde en regelmaat heerst én waar leerlingen, werknemers en ouders/ verzorgers zich thuis voelen. Een plaats waar ieder respectvol, prettig en vriendelijk met elkaar omgaat. Pieter Zeeman wil een veilige plek zijn voor leerlingen, ouders/ verzorgers en werknemers.

### Dat betekent concreet voor leerlingen:

- Elkaar en elkaars spullen met respect behandelen;
- Ons en elkaar aan gemaakte afspraken houden;
- Op tijd in de lessen zijn;
- Agenda/ wekrapport/ studieplanner meenemen naar de lessen;
- Lesbenodigheden meenemen zoals boek/ schrift/ pen etc.;
- Actief betrokken zijn bij de lessen;
- Noteren van het opgegeven huiswerk;
- De ruimte netjes achterlaten;
- Geen gebruik maken van elektronische apparaten tijdens de lessen zoals smartphones, mobiele telefoons, mp3-spelers etc. die eigendom zijn van de leerling, tenzij de docent dit nadrukkelijk toestaat. In principe worden deze apparaten uitgeschakeld in het kluisje of in de schooltas bewaard;
- Alleen roken op het schoolterrein door leerlingen uit klas 2 en hoger op de daarvoor aangewezen plaatsen. De fietsenstalling behoort niet bij het schoolplein en is daarom ook geen toegestane verblijfplaats;
- Eten en drinken buiten en in de kantines;
- Je kunt de beschikking hebben over een kluisje waarin je spullen kunt opbergen;
- Je kunt gebruik maken van de mediatheek;
- Je gebruikt geen kauwgom in het gebouw;
- Niet pesten of gepest worden; jezelf mogen en kunnen zijn;
- De lessen kunnen volgen zonder dat je wordt lastiggevallen;
- Weten dat geweld en (seksuele) intimidatie uit den boze zijn;
- Bij iemand terecht kunnen als er problemen zijn;
- Serieus genomen worden door personeelsleden en overige medewerkers.

### Voor ouders/ verzorgers:

- Er op kunnen vertrouwen dat hun kinderen veilig naar school gaan;
- Weten dat bedreigingen niet getolereerd worden;
- Een open oor vinden voor problemen.

### Voor medewerkers:

- Met respect bejegend worden door leerlingen, ouders/ verzorgers en collega's;
- Duidelijkheid over wat er gebeurt bij calamiteiten.

### Voor de omgeving/ de buurt:

- Geen overlast van leerlingen die tijdens schooluren rondhangen;
- Geen vandalisme, vervuiling of diefstal door leerlingen van de school;
- Weten dat leerlingen worden aangesproken op hun gedrag;
- Een aanspreekpunt voor suggesties of eventuele klachten.

# Protocol School en Veiligheid

---

Voor alle betrokkenen betekent dit:

- Signalen worden opgepakt en problemen aangepakt;
- Er zijn duidelijke afspraken over dit alles;
- Bij iemand terecht kunnen als er problemen zijn;
- Iedereen wordt serieus genomen.

Preventie:

Bij het realiseren van een veilige school komt preventie van ongewenst gedrag op de eerste plaats. Daarbij geldt:

- Respect voor elkaar;
- Respect voor de omgeving;
- Respect voor jezelf.

Regels en de communicatie erover:

Pieter Zeeman beschikt over schoolregels. Deze regels staan vermeld in de jaarlijks terugkerende schoolgids. Elke ouder/ verzorger ontvangt van Pieter Zeeman de schoolgids. In de schoolgids wordt verwezen naar dit veiligheidsprotocol. Dit protocol is door ouders/ verzorgers tevens in te zien op de website <http://ponteszeeman.mwp.nl/>.

Voor de schoolregels en de regels in het veiligheidsprotocol geldt dat iedereen die regelmatig contact heeft met de school de regels kent en er zich naar gedraagt. De regels gelden vanaf dag één. De mentoren en docenten bespreken de schoolregels aan het begin van het schooljaar met de leerlingen en komen er regelmatig op terug. De leerlingen kunnen voor vragen of als zij zich onveilig voelen altijd terecht bij hun docenten, mentor, vertrouwenspersoon, . De school zorgt voor voldoende toezicht en handhaving van de regels.

(Nieuwe) personeelsleden ontvangen de schoolgids en dit veiligheidsprotocol. De rector van de school zorgt er voor dat dit protocol besproken wordt in het managementoverleg. De s zorgen ervoor dat de mentoren en teamdocenten de leerlingen informeren over de schoolregels en dit veiligheidsprotocol én er in de praktijk naar handelen.

Gedrag:

Het thema "School en Veiligheid" staat minimaal één keer jaar op de agenda van de teams. Het protocol en de inhoud ervan zijn in grote lijnen bekend bij de werknemers van de school en vormen de basis voor hun handelwijze. Werknemers worden in de gelegenheid gesteld cursussen te volgen waarbij zij vaardigheden verwerven die ervoor kunnen zorgen dat incidenten voorkomen kunnen worden én om adequaat te reageren als zich een incident voordoet.

Evaluatie:

s melden aan de veiligheidscoördinator indien er zich in dit protocol beschreven voorvallen hebben voorgedaan. De melding is in eerste instantie telefonisch en wordt gevolgd door een schriftelijke/ digitale melding. Dit protocol wordt jaarlijks geëvalueerd en zo nodig bijgesteld. De school stelt zich actief op de hoogte van de veiligheidsbeleving door leerlingen en werknemers. Om zicht te krijgen op de veiligheidsbeleving wordt eens in de twee jaar alle leerlingen en werknemers (of een representatieve groep van hen) systematisch ondervraagd. Dit kan in de vorm van panelgesprekken met leerlingen. Bij personeelsleden kan de veiligheidsbeleving onderdeel van het functioneringsgesprek zijn en kan de enquête personeelstevredenheid informatie opleveren.

De Inspectie van het Onderwijs ziet er op toe dat scholen uitvoering geven aan deze registratie en zich actief op de hoogte stellen van de veiligheidsbeleving door leerlingen en personeel.

# Protocol School en Veiligheid

---

## Stappenplan voor Pieter Zeeman bij grensoverschrijdend gedrag

Wanneer er een incident van grensoverschrijdend gedrag heeft voorgedaan, maakt de allereerst een inschatting van de situatie, daarna wordt er gepaste actie ondernomen.

Indien een de pleger van het niet te tolereren gedrag is, onderneemt de rector onderstaande acties. Indien de rector de pleger van het niet te tolereren gedrag is, onderneemt de voorzitter van het college van bestuur onderstaande acties. Is een bestuurslid pleger, dan onderneemt de rector onderstaande acties.

Afhankelijk van de situatie wordt door de school een keuze gemaakt welke stap gezet wordt. Een situatie kan namelijk dermate ernstig zijn dat de school direct overgaat tot de sanctionerende ronde en/ of inschakelen van politie door middel van de vaste contactpersoon bij de politie. Door de politie zal worden gehandeld volgens de geldende prioritering van de politie. NB: de school kan ook aangifte doen bij kennisname van een strafbaar feit. Het slachtoffer wordt dan alsnog door de politie als getuige gehoord.

### De stappen zijn:

1. Inschatting van de situatie;
2. Gesprek met leerling en medewerker van de school;
3. Herstelbemiddeling/ leerlingbemiddeling;
4. Gesprek met ouders/ verzorgers;
5. Bespreking in het Zorg Advies Team;
6. Doorverwijzing naar een hulpverleningsinstantie;
7. Inschakeling politie;

### Wanneer het sanctionerend wordt:

- A. Bedenktijd/ time-out;
- B. Schorsing;
- C. Procedure verwijdering;
- D. Tassen- en kluisjescontrole;
- E. Dossiervorming;
- F. Zorg;
- G. Aangifte, melding of klacht?

### 1. Inschatting van de situatie:

Bij ieder incident worden er eerst gesprekken gevoerd met het slachtoffer of de benadeelde en met de vermeende dader. De situatie wordt ingeschat aan de hand van de volgende vragen:

- Wat is er gebeurd? Waar is het gebeurd? Wie is er bij betrokken? Wanneer is het gebeurd?
- Is dit gedrag bij deze persoon vaker voorgekomen?
- Wat is de ernst van het grensoverschrijdend gedrag?
- Handelen we de situatie zelfstandig af?
- Is het raadzaam de politie om advies te vragen?
- Dient de politie in kennis te worden gesteld? In het protocol "School en Veiligheid" kan de school nagaan of het gedrag gemeld moet worden bij de politie, anders gezegd: of er sprake is van wetovertredend gedrag.
- Dient de leerplichtambtenaar ingeschakeld of geïnformeerd te worden?

### 2. Gesprek met leerling en medewerker van de school:

In de preventieve, oftewel ongesanctioneerde, ronde zal getracht worden de leerling door middel van gesprekken te bewegen om zijn/ haar gedrag te verbeteren. Daarbij zal aandacht

---

# Protocol School en Veiligheid

---

worden geschonken aan eventuele individuele problemen van de leerling, die mogelijk verband houden met zijn/ haar ongewenst gedrag.

### 3. Herstelbemiddeling/ leerlingbemiddeling:

Het gaat hierbij om gesprekken waar slachtoffer en dader aan tafel zitten samen met een bemiddelaar. Het doel van herstelbemiddeling/ leerlingbemiddeling is:

- het voorkomen van spanningen en eventuele escalaties;
- het opheffen van mogelijke frustraties;
- de anonimiteit van dader en slachtoffer opheffen;
- de angst bij het slachtoffer voor de dader verkleinen;
- de dader confronteren met de pijn, angst en/of woede van het slachtoffer;
- het slachtoffer (enig) begrip voor dader en daad verschaffen.

Het is bedoeld voor jongeren van 9 tot 18 jaar die niet strafrechtelijk worden vervolgd. Voorwaarde is dat de dader zijn aandeel erkent, dat de dader zijn verantwoordelijkheid neemt voor zijn gedrag en dat de dader in staat is het slachtoffer iets te vertellen over zijn schuldgevoelens. Voorwaarden voor het slachtoffer zijn, dat hij geen wraakgevoelens heeft en dat hij in staat is te luisteren naar de dader.

### 4. Gesprek met ouders / verzorgers

De school behoudt zich het recht voor om ouders/ verzorgers van leerlingen in te lichten over het gedrag van de leerling. In alle gevallen waarvan schriftelijk verslag wordt gemaakt worden de ouders/ verzorgers in ieder geval geïnformeerd. De ouders/ verzorgers zijn daarmee op de hoogte van de stappen die de school zet ten aanzien van het gedrag van de leerling. Bij herhaling van het gedrag zal een gesprek plaatsvinden tussen school, leerling en ouders/ verzorgers.

### 5. Bespreking in het Zorg Advies Team

Het grensoverschrijdende gedrag wordt besproken in het Zorg Advies Team en hiervan wordt een schriftelijk verslag gemaakt. Dit geldt tevens voor de meldingen van slachtoffers. Eventueel wordt de politiecontactfunctionaris op de hoogte gesteld of om advies gevraagd. (Indien uit het protocol blijkt dat het om een gedraging gaat waarbij de wet wordt overtreden, wordt de politie in kennis gesteld.)

### 6. Doorverwijzing naar een hulpverleningsinstantie

De hulp, die scholen aan hun leerlingen kunnen aanbieden, staat beschreven in het zorgplan van iedere school. Tevens staat daarin beschreven op welke wijze hulp verkregen kan worden. Derhalve kunnen ouders/ verzorgers en leerlingen zelf op school vragen hoe ze het beste kunnen handelen.

### 7. Inschakeling politie

Indien er sprake is van grensoverschrijdend gedrag waarbij tevens de wet wordt overtreden, wordt de politie ingeschakeld of om advies gevraagd. We nemen contact op met de wijkagent/ politiecontactfunctionaris. Het inschakelen van de politie gebeurt namens de rector. In geval van heterdaad en/ of nood belt Pieter Zeeman direct 112. Wanneer er sprake is van een slachtoffer, worden ook de ouders/ verzorgers van het minderjarige slachtoffer op de hoogte gesteld. De ouders/ verzorgers van de minderjarige dader worden ook door de politie ingelicht. In sommige gevallen bemiddelt de politie in schadevergoeding tussen (ouders/ verzorgers) dader en slachtoffer.

### Wanneer het sanctionerend wordt:

In de sanctionerende fase zet de school een sanctie tegenover het ongewenste en/ of verboden gedrag van de leerling. Elke onderwijsinstelling heeft een eigen protocol schorsing



# Protocol School en Veiligheid

---

en verwijdering. Er wordt ook aandacht besteed aan eventuele individuele problemen van de leerling die mogelijk verband houden met zijn/haar ongewenst gedrag.

De politie wordt eventueel op de hoogte gesteld of om advies gevraagd. Indien uit het protocol blijkt dat het om gedrag gaat dat ook volgens de wet gesanctioneerd dient te worden, wordt de politie altijd ingeschakeld. Bij overtreding van de regels voelt de school zich voor leerling verantwoordelijk:

- in het schoolgebouw;
- op het schoolterrein;
- binnen schooltijd;
- binnen de tijd van de onderwijsinstelling naar huis.

## A. Bedenktijd/ time-out:

In deze fase kan de leerling gedurende een bepaalde tijd de toegang tot de lessen worden ontzegd (geen schorsing). De leerling blijft echter wel op school en werkt individueel aan schoolwerk. Gedurende deze tijd beraadt de en/ of rector zich op eventuele volgende stappen. De ouders/ verzorgers worden telefonisch en schriftelijk op de hoogte gesteld van deze maatregel. Tevens vindt er een melding plaats in het leerlingvolgsysteem. Afhankelijk van de ernst en aard worden politie en/ of de vertrouwenspersoon ingeschakeld. Het inschakelen van de politie vindt niet eerder plaats dan nadat de ouders/ verzorgers zijn ingelicht.

## B. Schorsing

Soms is het nodig om tot de uiterste sanctie van schorsing of verwijdering van de leerling over te gaan. Schorsing en verwijdering zijn ingrijpende maatregelen. Schorsing kan formeel voor de duur van één dag tot maximaal vijf dagen. Verwijdering kan verstrekkende gevolgen voor de leerling hebben. Hij of zij verlaat een vertrouwde omgeving, er is sprake van een breuk in het ontwikkelingsproces en er bestaat een risico van terugslag in de verdere ontwikkeling. Dit geldt zeker bij verwijdering wegens wangedrag. Het is daarom van groot belang dat voorafgaand aan het besluit tot het inzetten van de procedure tot schorsing en verwijdering een zorgvuldige afweging wordt gemaakt tussen het belang van de school bij verwijdering van de leerling en het belang van de leerling om op de school te blijven. Voor de school kan bijvoorbeeld van belang zijn dat zonder verwijdering van de betreffende leerling de rust en de veiligheid voor andere leerlingen op school niet langer gegarandeerd kunnen worden.

De schorsing wordt vermeld in het leerlingvolgsysteem. De school meldt de schorsing (inclusief verantwoording en voorgeschiedenis) schriftelijk aan:

- de onderwijsinspectie (indien de schorsing langer is dan één dag)
- de leerplichtambtenaar
- de ouders/ verzorgers van de desbetreffende leerling. De brief bevat ook de redenen voor de schorsing en een uitnodiging voor een gesprek met de schoolleiding.

## C. Procedure verwijdering:

Het verwijderen van leerlingen is gewaarborgd met wettelijke procedures (artikel 27 Wet voortgezet onderwijs/Inrichtingsbesluit VWO). Het is van groot belang dat de directie c.q. het schoolbestuur van de school deze procedures correct uitvoert. Voor verwijdering is een wettelijk kader opgesteld. Deze is terug te vinden in het Handboek Leerplicht.

## D. Tassen- en kluisjescontrole:

Bij een vermoeden van enig strafbaar feit, dan wel het bezit van drugs, alcohol of wapens, is Pieter Zeeman bevoegd de in de school aanwezige (verhuurde) kluisjes te doorzoeken. Pieter Zeeman kan zich daarbij laten vergezellen door anderen, bijvoorbeeld door de politie. Dit kan in overleg met de wijkagent/ politiecontactfunctionaris. De school moet haar beleid op dit terrein op voorhand opnemen in het schoolreglement en leerlingenstatuut. Bij een

vermoeden van enig strafbaar feit, dan wel het bezit van drugs, alcohol of wapens, is de school tevens bevoegd bij de daarvoor in aanmerking komende personen de (school)tas en kleding te doorzoeken. Ook hierbij is het van belang dat het beleid ten aanzien van de controle op tassen en kleding op voorhand is opgenomen in het schoolreglement en leerlingenstatuut.

Of er ook daadwerkelijk overgegaan kan worden tot controle van kluisjes, tassen en/of kleding hangt van de concrete situatie af. Er zal een afweging gemaakt moeten worden tussen de ernst van het vermoeden van het begaan van een strafbaar feit (bijvoorbeeld al een gepleegde overtreding of veiligheid school) tot de privacybelangen van de betreffende leerling(en). Deze controlebevoegdheden van de school beperken zich tot het terrein van de school.

### E. Dossiervorming:

Alle gebeurtenissen dienen te worden geregistreerd in het leerlingen volgsysteem (LVS). Alle docenten hebben toegang tot dit systeem door middel van autorisatie en kunnen indien nodig registreren. Het verdient de aanbeveling alles te registreren. Wat kan lijken als een klein incident kan een signaal zijn. Dit zijn belangrijke signalen om de juiste zorg te kunnen geven.

### F. Zorg:

Elke onderwijsinstelling heeft een eigen zorgstructuur. Hier wordt dan ook naar verwezen indien er zorgen zijn om een leerling. Naast de eigen zorgstructuur is er ook het Zorg advies team (ZAT). Dit is een overlegstructuur tussen onder andere het voorgezet onderwijs, de leerplichtambtenaar, de GGD en de politie. In dit team worden leerlingen besproken waarbij zorgen zijn. Indien nodig kan er een zorgmelding worden gedaan. Deze zorgmelding komt bij Bureau Jeugdzorg en vanuit daar kunnen er stappen worden ondernomen.

### G. Aangifte, melding of klacht?

Iedereen die kennis draagt van een strafbaar feit, dus ook de school, kan aangifte doen. Een werknemer kan namens Pieter Zeeman de aangifte doen. Een aangifte is formeel een verzoek tot strafvervolgning. De politie zal in dat geval een onderzoek opstarten en proberen een verdachte aan te wijzen. Indien mogelijk wordt de verdachte aangehouden en verhoord. De politie heeft ook de mogelijkheid om bij wijze van afdoening een jongere een HALT-traject aan te bieden. Hiertoe moet wel aan een aantal criteria worden voldaan. Indien het HALT-traject met goed gevolg wordt afgesloten, wordt de minderjarige verdachte niet opgenomen in het justitieel documentatieregister.

Het openbaar ministerie kan overgaan tot ambtshalve vervolgning. Dit geldt niet voor klachtdelicten.

Wanneer er alleen melding wordt gemaakt, registreert de politie de melding; de betreffende agent maakt een zogenaamde mutatie op. Let wel: wanneer er 'slechts' melding wordt gemaakt, kan de politie in sommige gevallen alsnog beslissen om een eventuele verdachte aan te houden. Ook zonder aangifte. Indien er sprake is van twijfel neem dan contact op met de politie. Binnen de onderwijsinstelling zijn de gegevens van de wijkagent bekend. Klachtdelicten zijn misdrijven die slechts op klacht opgespoord/ vervolgd mogen worden. Een aangifte alleen is dan niet voldoende, het slachtoffer (of diens wettelijke vertegenwoordiger) dient een klacht in te dienen en daarbij uitdrukkelijk te vragen om vervolgning. Wanneer een minderjarige klacht wil doen, dient naast de wettelijke vertegenwoordiger ook de minderjarige gehoord te worden. Deze moet zich dan uitlaten over de wenselijkheid van een vervolgning. Bij ontucht met een "aan de zorg, opleiding of waakzaamheid toevertrouwde minderjarige" is geen klacht van het slachtoffer nodig. De school is in dit geval verplicht aangifte te doen.

## **Grensoverschrijdend gedrag/ gedrag dat niet getolereerd wordt**

### **Fysieke agressie en intimidatie/ vechten**

Onder fysieke agressie wordt verstaan het uitoefenen van enig feitelijk geweld op het lichaam van een ander.

#### Eenvoudige Mishandeling (art. 300 WvS)

##### Idem, met voorbedachten rade (art. 301 WvS)

- Het zonder redelijk doel of overschrijding van hetgeen ter bereiking van zodanig doel toelaatbaar is, opzettelijk pijn of letsel veroorzaken (onder opzet valt ook het 'mogelijkheidsbewustzijn').  
Onder pijn wordt mede verstaan een min of meer hevig onaangename lichamelijke gewaarwording (bijv. overgieten met ijskoud water/ een flinke klap).
- Aan mishandeling wordt opzettelijke benadeling van de gezondheid gelijkgesteld (bijv. opzettelijk bedorven etenswaren verstrekken).

#### Zware Mishandeling (art. 302 WvS)

##### Idem, met voorbedachten rade (art. 303 WvS)

- Het opzettelijk (mogelijkheidsbewustzijn), al dan niet met voorbedachten rade, toebrengen van zwaar lichamenlijk letsel. De opzet is gericht op het toebrengen van zwaar letsel (bijv. botbreuken).

#### Vechterij (art. 306 WvS)

- Het opzettelijk deelnemen aan een aanval (initiatief gaat uit van partij) of vechterij (initiatief gaat uit van beide of nog meer partijen) waarin onderscheiden personen (minstens 3) zijn gewikkeld.

#### Openlijke geweldpleging (art. 141 WvS)

- Openlijk en met verenigde krachten geweld plegen tegen personen of goederen. Er moeten minimaal twee daders zijn die gezamenlijk (verenigd) het geweld uitoefenen. Bovendien moet het geweld openlijk, onverholen en niet heimelijk zijn, dus plaatsvinden op een plaats waar publiek aanwezig is dan wel doorgaans aanwezig is.

#### Toelichting:

Bedenk dat fysiek geweld vaak dient om een ander naar zijn hand te zetten (te onderwerpen) en daarmee zijn eigen positie te versterken binnen een groep. Het kan een inleiding zijn voor intimidatie. Afgezien van fysieke gevolgen (pijn/ letsel) en aantasting van persoonlijke vrijheid komt een slachtoffer vrijwel zeker onder zware psychische druk te staan. Ook intimidatie wordt niet getolereerd.

Slachtoffers van geweld zijn vaak bang om melding te doen van dit geweld. Angst voor represailles houdt hen tegen. Isolement dreigt en uitval in het onderwijs ligt op de loer. Toch is voor strafrechtelijke aanpak meestal een aangifte nodig. Een duidelijke stellingname van de school is hier essentieel. Het slachtoffer moet zich gesteund en gesterkt voelen door de schoolleiding die een duidelijk en krachtig signaal af zal moeten geven in de richting van de dader (repressief) en omgeving (preventief). Ondersteuning bij het doen van aangifte is wenselijk, evenals het bewegen van getuigen tot het afleggen van een verklaring.

## Maatregelen Pieter Zeeman:

Inschatten van de situatie en daarmee keuze bepalen wel of niet politie in te schakelen. Indien het uitgeoefende geweld in geval van eenvoudige mishandeling bestaat uit een niet meer dan geringe lichamelijke kracht van enige betekenis, (bijv. klap met vlakke hand op rug) kan de school zelf op deze gedraging reageren. Is er sprake van meer dan geringe lichamelijke kracht van enige betekenis (bijv. in elkaar trappen van slachtoffer), letsel, structureel agressief gedrag door een dader of als er sprake is van groepsoptreden dan zal ook de politie moeten worden gewaarschuwd.

## Primair, indien er sprake is van een situatie die de school zelf afhandelt:

- Toepassen maatregel(en)
- Politie op de hoogte stellen (in de vorm van een melding)

## Secundair, indien er sprake is van een aangifte:

- Ouders van minderjarige dader(s) en slachtoffer(s) informeren.
- De politie in kennis stellen wanneer sprake is van feiten die in de toelichting zijn omschreven en die overeenkomen met de juridische definitie. NB: de school kan ook aangifte doen bij kennisname van een strafbaar feit; de school hoeft dus geen slachtoffer te zijn.
- Alle relevante informatie in verband met feiten en personen doorgeven aan de politie.
- Het slachtoffer wordt ondersteund bij het doen van aangifte.

## Maatregelen politie:

- De zaak wordt in onderzoek genomen in overleg met Openbaar Ministerie.
- Tegen de verdachte kan proces-verbaal worden opgemaakt (gezien het ernstige karakter van deze delicten is HALT-verwijzing niet mogelijk, met uitzondering van vernieling of openlijk geweld tegen goederen).
- Ouders dader en slachtoffer informeren.

## Maatregelen OM:

- Het OM heeft verschillende variëteiten om een zaak af te doen. Van niet vervolgen tot zelf afdoen, tot voorleggen aan de rechter. Daarbij is het mogelijk om onder meer een werkstraf, leerstraf, begeleiding, geldboete, schadevergoeding aan het slachtoffer of een combinatie daarvan, op te leggen. In de regel wordt het OM door de Raad voor de Kinderbescherming geadviseerd. De aangever kan indien hij/zij dit wenst, over het verloop van de zaak worden geïnformeerd door het OM.

## Hulpmogelijkheden:

- Huisarts
- Advies- en Meldpunt kindermishandeling
- Bureau Slachtofferhulp
- Bureau Jeugdzorg
- GGD
- Politie

## Protocol School en Veiligheid

---

| <b>Stappenplan Pieter Zeeman fysieke agressie en intimidatie/ vechten</b> |   |   |   |
|---|---|---|---|
|   | <b>Melding wanneer leerling slachtoffer is</b>  | <b>Melding wanneer er twijfel over de dader is</b>    | <b>Melding wanneer werknemer slachtoffer is</b>   |
| 1   | Melding fysieke agressie  | Melding fysieke agressie                              | Melding fysieke agressie  |
| 2   | Onderzoek naar dader  | Onderzoek naar dader                                  | Onderzoek naar dader  |
| 3   | Dader is bekend en is leerling of werknemer   | Twijfel dader   | Dader is bekend en is leerling of werknemer   |
| 4   | Gesprek met dader en slachtoffer, verslag in dossier  | Verslag in dossier                                    | Gesprek met dader en slachtoffer, verslag in dossier  |
| 5   | Informatie aan ouders/ verzorgers van dader en slachtoffer, informatie naar bevoegd gezag in geval van werknemer  | Informatie aan ouders/ verzorgers omtrent twijfel     | Informatie aan ouders/ verzorgers van dader en naast verwante partner van slachtoffer. Informatie naar bevoegd gezag  |
| 6   | Dader gaat naar huis, zorg en begeleiding voor slachtoffer en omgeving  | Bij herhaling melding bij politie, verslag in dossier | Dader gaat naar huis, zorg en begeleiding slachtoffer en omgeving   |
| 7   | Vastleggen geweld, nemen van disciplinaire maatregelen, eventueel aangifte politie in overleg door bevoegd gezag. In geval het werknemer betreft eventueel inschakelen hulpverlening, regeling schade, overleg vertrouwensinspecteur indien het werknemer betreft, verslag in dossier |   | Vastleggen geweld, nemen van disciplinaire maatregelen, eventueel aangifte politie in overleg door bevoegd persoon, eventueel inschakelen van hulpverlening, regeling schade, overleg met bevoegd gezag, verslag in dossier |
| 8   | Controle uitvoering, informatie alle betrokkenen  |   | Controle uitvoering, informatie alle betrokkenen  |
| 9   | Nazorg slachtoffer, verdere relatie dader-slachtoffer   |   | Nazorg slachtoffer, verdere relatie dader-slachtoffer   |

## **Verbale agressie en intimidatie/ pesten**

### **Algemene definitie**

Onder verbale agressie wordt verstaan het verbaal, schriftelijk of via sms/ digitaal bedreigen, intimideren, ernstig beledigen of uitschelden van een persoon. We spreken over pesten wanneer één of meerdere leerlingen langdurig verbaal- of fysiek geweld uitoefenen tegen een medeleerling. Pesten kan verbaal, non-verbaal of fysiek zijn. De school treft maatregelen ter voorkoming van pesten. De gevolgen voor het slachtoffer, maar ook voor een pester, kunnen (ook op latere leeftijd) desastreus zijn.

### Eenvoudige Belediging (art. 266 WvS)

- Elke opzettelijke belediging die niet het karakter van smaad of smaadschrift draagt, hetzij in het openbaar mondeling, bij geschrift of afbeelding aangedaan, hetzij in zijn tegenwoordigheid mondeling of door feitelijkheden, hetzij door een toegezonden of aangeboden geschrift of afbeelding aangedaan.

### Bedreiging met (art. 285 WvS)

- Openlijk geweld met verenigde krachten tegen personen of goederen
- Enig misdrijf waardoor de algemene veiligheid van personen in gevaar wordt gebracht,
- Verkrachting, feitelijke aanranding van de eerbaarheid
- Enig misdrijf tegen het leven gericht, gijzeling, zware mishandeling of brandstichting.

### Intimidatie (art. 284 WvS)

- Een ander door geweld of enig andere feitelijkheid of door bedreiging met geweld of enige andere feitelijkheid, gericht hetzij tegen die ander hetzij tegen derden, wederrechtelijk dwingen iets te doen, niet te doen of te dulden.
- Een ander door bedreiging met smaad of smaadschrift dwingen iets te doen, niet te doen of te dulden.

### Smaad en laster: (art. 261 WvS)

- Opzettelijk iemands eer of goede naam aan te randen, tenlastelegging van een bepaald feit, met het kennelijke doel om daaraan ruchtbaarheid te geven, ook schriftelijk (smaadschrift) indien verspreid of openlijk tentoongesteld.

### Discriminatie: (art. 137 c t/m f WvS)

- Het zich opzettelijk negatief, kwetsend of discriminerend uitlaten over een groep mensen wegens hun ras, godsdienst of seksuele geaardheid (ook schriftelijk).

### Toelichting:

Als verbaal geweld gepleegd wordt zonder middel dat de bedreiging/ intimidatie kracht bij zet en geen structureel karakter heeft, verdient het de voorkeur dat de onderwijsinstelling de gedraging zelf bestraft conform de ontwikkelde sanctiestructuur.

Let op: verbale agressie is heel moeilijk aanwijsbaar. Niettemin is de impact vaak heel groot. Zorgvuldig handelen is van groot belang. De politie kan voor advies worden benaderd.

Bedreiging en intimidatie dienen, net als fysiek geweld, vaak om een ander naar zijn hand te zetten of zijn wil op te leggen en daarmee zijn eigen positie te versterken binnen een groep.

En ook hier geldt dat naast de aantasting van de persoonlijke vrijheid van het slachtoffer er vrijwel zeker ook sprake is van zware psychische druk. Deze vorm van agressie mag dus nooit getolereerd worden.

## Maatregelen Pieter Zeeman:

Slachtoffers van verbaal geweld zijn veelal bang om melding te doen van dit geweld. Angst voor represailles houdt hen tegen. Isolement dreigt en uitval in het onderwijs ligt op de loer. Toch is het voor strafrechtelijke aanpak vaak een aangifte nodig. Een duidelijke stelling name van de school is hier essentieel. Het slachtoffer moet zich gesteund en gesterkt voelen door de schoolleiding die een duidelijk en krachtig signaal af zal moeten geven in de richting van de dader (repressief) en aan de omgeving (preventief). Ondersteuning bij het doen van aangifte is wenselijk evenals het bewegen van getuigen tot het afleggen van een verklaring.

Ten aanzien van pesten heeft Pieter Zeeman een preventieve aanpak, voornamelijk gericht op leerlingen. De curatieve aanpak is een meersporenaanpak waarin er met alle betrokkenen (slachtoffer, pester, medeleerlingen, ouders en personeel) gesproken wordt over hun bijdrage bij het voorkomen en bestrijden van pesterijen. Probleemoplossende gesprekken worden in principe gevoerd door de mentor. Vaak zal de aanpak ook besproken worden met het team en de . Indien deze gesprekken uiteindelijk niets opleveren komen maatregelen in beeld.

Wanneer het om een strafrechtelijke aanpak gaat, zijn leerling, ouders/ verzorgers en/ of school van mening dat de situatie van dien aard dat inschakeling van de politie (op basis van feitelijkheid) kan bijdragen aan het welbevinden van het slachtoffer en/of het doen stoppen van de pesterijen c.q. verbale agressie.

## Primair, indien er sprake is van een situatie die de school zelf afhandelt:

- Toepassen maatregelen.
- Eventueel de politie op de hoogte stellen of om advies vragen.

## Secundair, indien er sprake is van een in de toelichting genoemde situatie:

- Ouders van minderjarige dader(s) en slachtoffer(s) informeren.
- De politie in kennis stellen wanneer sprake is van feiten die in de toelichting zijn omschreven en die overeenkomen met de juridische definitie. Alle relevante informatie in verband met feiten en personen doorgeven aan de politie.
- Het slachtoffer wordt ondersteund bij het doen van aangifte.

## Maatregelen politie:

- Tegen verdachte kan proces-verbaal worden opgemaakt (gezien het ernstige karakter van deze delicten is HALT-verwijzing niet mogelijk).
- Ouders van minderjarige dader(s) en slachtoffer(s) informeren.

## Maatregelen OM:

- Het OM heeft verschillende variëteiten om een zaak af te doen. Van niet vervolgen tot zelf afdoen, tot voorleggen aan de rechter. Daarbij is het mogelijk om onder meer een werkstraf, leerstraf, begeleiding, geldboete, schadevergoeding aan het slachtoffer of een combinatie daarvan, op te leggen. In de regel wordt het OM door de Raad voor de Kinderbescherming geadviseerd. De aangever kan indien hij/zij dit wenst, over het verloop van de zaak worden geïnformeerd door het OM

# Protocol School en Veiligheid

---

## Hulpmogelijkheden:

- Huisarts
- Advies- en Meldpunt kindermishandeling
- Bureau Slachtofferhulp
- Meldpunt discriminatie
- Bureau Jeugdzorg
- GGD
- Politie

| <b>Stappenplan Pieter Zeeman verbale agressie en intimidatie/ pesten</b> |   |  |
|--|---|--|
| 1  | <b>Melding wanneer slachtoffer leerling is, dader is bekend</b>   | <b>Melding wanneer leerling slachtoffer is, twijfel over dader</b> |
| 2  | Onderzoek naar dader(s)   | Onderzoek naar dader(s)  |
| 3  | Dader(s) zijn bekend  | Twijfel dader(s)   |
| 4  | Gesprek met dader(s) en slachtoffer, verslag in dossier   | Verslag in leerlingdossier   |
| 5  | Bij herhaling informatie aan ouders van dader(s) en slachtoffer   | Eventueel informatie aan ouders omtrent twijfel                    |
| 6  | Slachtoffer pestgedrag adequate hulp bieden (bureau slachtofferhulp) en/ of begeleiding vanuit school<br>Dader(s) pestgedrag verplichten via film/ gesprek/ werkstuk zich te bezinnen op de impact van pestgedrag |  |
| 7  | Afspraken van vorig punt in een dossier vastleggen  |  |
| 8  | Informatie doorgeven aan alle betrokkenen en controle op naleving opdracht  |  |
| 9  | Verlenen van nazorg aan slachtoffer en dader(s)   |  |
| 10   | Bij herhaling pestgedrag disciplinaire maatregelen nemen tegen dader(s)   |  |



## Cyberpesten

### Algemene definitie:

Cyberpesten is pesten via internet, mobiele telefoon of smartphone. Er is sprake van langdurig uitoefenen van geestelijk geweld door één of meerdere leerlingen tegen een medeleerling. Dit pesten kan ook negeren of buitensluiting op internet e.d. inhouden.

Het pesten zelf is meestal niet anders dan bij traditioneel pesten. Het gaat vaak om uitschelden, belachelijk maken en buiten sluiten. De impact en de aanpak is wel anders.

Op dit moment is er geen wetsartikel dat cyberpesten expliciet strafbaar stelt. Daarom wordt er gebruik gemaakt van bestaande artikelen uit het Wetboek van Strafrecht, bijvoorbeeld:

- Belediging/ smaad/ smaadschrift: Artikel 261
- Bedreiging: Artikel 285
- Stalking: Artikel 285b
- Grooming: Artikel 248e
- Hacking van een account: Artikel 138a
- Vernieling van computergegevens: Artikel 350a
- Ontucht: Artikel 248a
- Schennis der Eerbaarheid: Artikel 239

### Toelichting:

Wat zijn de verschillende vormen van cyberpesten? Hierbij kan gedacht worden aan o.a. anonieme berichten versturen via MSN, SMS en/ of WhatsApp, schelden, roddelen, bedreigen, foto's van mobieltjes en webcam op internet plaatsen, privégegevens op een site plaatsen, wachtwoorden en credits stelen en misbruiken, haatprofielen aanmaken, virussen sturen, happy slapping, banglijsten en het versturen van een zogenoemde e-mail bom. Ook het 'bezemen' hoort hierbij. Hierbij plaatsen jongens filmpjes van meisjes op YouTube, met smerige teksten, waarbij ze voor bijvoorbeeld hoer worden uitgemaakt, soms met alle adresgegevens erbij.

De effecten van cyberpesten kunnen erger zijn dan bij traditioneel pesten. Opnames die via de webcam worden gemaakt, worden vastgelegd door een ander en op internet geplaatst. Over de hele wereld kan een foto vervolgens op een site staan. Foto's die eenmaal op internet staan, zijn soms niet meer te verwijderen. Geadviseerd wordt daarom om het pestprotocol te actualiseren.

Het opnemen van een aantal regels over het maken van opnames met mobieltjes stelt de school in staat om dit gedrag te sanctioneren. Bijvoorbeeld: Het is niet toegestaan dat leerlingen met mobieltjes opnames maken van elkaar en van docenten. Ook foto's van medeleerlingen mogen niet op internet gezet worden, alleen met toestemming van de betreffende persoon. En bij het maken van opnames van medeleerlingen en docenten zonder toestemming kan leiden tot schorsing/ verwijdering en/ of andere disciplinaire maatregelen.

### Maatregelen Pieter Zeeman:

Slachtoffers van cyberpesten zijn veelal bang om melding te doen van dit geweld. Angst voor represailles houdt hen tegen. Isolement dreigt en uitval in het onderwijs ligt op de loer. Toch is het voor strafrechtelijke aanpak vaak een aangifte nodig. Een duidelijke stelling name van de school is hier essentieel. Het slachtoffer moet zich gesteund en gesterkt voelen door de schoolleiding die een duidelijk en krachtig signaal af zal moeten geven in de richting van de dader (repressief) en aan de omgeving (preventief). Ondersteuning bij het doen van aangifte is wenselijk evenals het bewegen van getuigen tot het afleggen van een verklaring.

# Protocol School en Veiligheid

---

Ten aanzien van cyberpesten heeft Pieter Zeeman een preventieve aanpak, voornamelijk gericht op leerlingen. De curatieve aanpak is een meersporenaanpak waarin er met alle betrokkenen (slachtoffer, cyberpester, medeleerlingen, ouders en personeel) gesproken wordt over hun bijdrage bij het voorkomen en bestrijden van pesterijen. Probleemoplossende gesprekken worden in principe gevoerd door de mentor. Vaak zal de aanpak ook besproken worden met het team en de . Indien deze gesprekken uiteindelijk niets opleveren komen maatregelen in beeld.

Wanneer het om een strafrechtelijke aanpak gaat, zijn leerling, ouders/ verzorgers en/ of school van mening dat de situatie van dien aard dat inschakeling van de politie (op basis van feitelijkheid) kan bijdragen aan het welbevinden van het slachtoffer en/of het doen stoppen van de pesterijen.

## Primair, indien er sprake is van een situatie die de school zelf afhandelt:

- Toepassen maatregelen.
- Eventueel de politie op de hoogte stellen of om advies vragen.

## Secundair, indien er sprake is van een in de toelichting genoemde situatie:

- Ouders van minderjarige dader(s) en slachtoffer(s) informeren.
- De politie in kennis stellen wanneer sprake is van feiten die in de toelichting zijn omschreven en die overeenkomen met de juridische definitie. Alle relevante informatie in verband met feiten en personen doorgeven aan de politie.
- Het slachtoffer wordt ondersteund bij het doen van aangifte.

## Maatregelen politie:

- Tegen verdachte kan proces-verbaal worden opgemaakt (gezien het ernstige karakter van deze delicten is HALT-verwijzing niet mogelijk).
- Ouders van minderjarige dader(s) en slachtoffer(s) informeren.

## Maatregelen OM:

- Het OM heeft verschillende variëteiten om een zaak af te doen. Van niet vervolgen tot zelf afdoen, tot voorleggen aan de rechter. Daarbij is het mogelijk om onder meer een werkstraf, leerstraf, begeleiding, geldboete, schadevergoeding aan het slachtoffer of een combinatie daarvan, op te leggen. In de regel wordt het OM door de Raad voor de Kinderbescherming geadviseerd. De aangever kan indien hij/zij dit wenst, over het verloop van de zaak worden geïnformeerd door het OM

## Hulpmogelijkheden:

- Huisarts
- Advies- en Meldpunt kindermishandeling
- Bureau Slachtofferhulp
- Meldpunt discriminatie
- Bureau Jeugdzorg
- GGD
- Politie

## Protocol School en Veiligheid

---

| <b>Stappenplan Pieter Zeeman cyberpesten</b> |   |  |
|--|---|--|
| 1  | <b>Melding wanneer slachtoffer leerling is, dader is bekend</b>   | <b>Melding wanneer leerling slachtoffer is, twijfel over dader</b> |
| 2  | Onderzoek naar dader(s)   | Onderzoek naar dader(s)  |
| 3  | Dader(s) zijn bekend  | Twijfel dader(s)   |
| 4  | Gesprek met dader(s) en slachtoffer, verslag in dossier   | Verslag in leerlingdossier   |
| 5  | Bij herhaling informatie aan ouders van dader(s) en slachtoffer   | Eventueel informatie aan ouders omtrent twijfel                    |
| 6  | Slachtoffer pestgedrag adequate hulp bieden (bureau slachtofferhulp) en/ of begeleiding vanuit school<br>Dader(s) pestgedrag verplichten via film/ gesprek/ werkstuk zich te bezinnen op de impact van pestgedrag |  |
| 7  | Afspraken van vorig punt in een dossier vastleggen  |  |
| 8  | Informatie doorgeven aan alle betrokkenen en controle op naleving opdracht  |  |
| 9  | Verlenen van nazorg aan slachtoffer en dader(s)   |  |
| 10   | Bij herhaling pestgedrag disciplinaire maatregelen nemen tegen dader(s)   |  |

## Discriminatie

### Artikel 1 van de Grondwet luidt:

Allen die zich in Nederland bevinden, worden in gelijke gevallen behandeld. Discriminatie wegens godsdienst, levensovertuiging, politieke gezindheid, ras, geslacht of op welke grond dan ook, is niet toegestaan.

### Onder discriminatie (art. 90 WvS)

- Elke vorm van onderscheid, elke uitsluiting, beperking of voorkeur die ten doel heeft of ten gevolge kan hebben, dat de erkenning, het genot of de uitoefening op voet van gelijkheid van de rechten van de mens en de fundamentele vrijheden op politiek, economisch, sociaal of cultureel terrein of op andere terreinen van het maatschappelijk leven, wordt teniet gedaan of aangetast.

In het Wetboek van Strafrecht is een aantal artikelen opgenomen dat discriminatie naar, onder andere, ras, strafbaar stelt. Eén daarvan is belediging.

### Belediging (art. 137c WvS)

- Hij die in het openbaar, mondeling of bij geschrift of afbeelding, zich opzettelijk beledigend uitlaat over een groep mensen wegens hun ras, hun godsdienst of levensovertuiging, of hun hetero- of homoseksuele gerichtheid, wordt gestraft met een gevangenisstraf van ten hoogste een jaar of geldboete.

### Toelichting:

Op de school heeft naast de rector en de werknemers ook de medezeggenschapsraad de verplichting te waken voor discriminatie op welke grond dan ook. In de Wet Medezeggenschap Scholen is in artikel 7. lid 2 opgenomen:

- De medezeggenschapsraad waakt voorts in de school tegen discriminatie op welke grond dan ook en bevordert gelijke behandeling in gelijke gevallen en in het bijzonder de gelijke behandeling van mannen en vrouwen alsmede de inschakeling van gehandicapten en allochtone werknemers.

## Protocol School en Veiligheid

---

| <b>Stappenplan Pieter Zeeman discriminatie</b> |   |   |
|--|---|---|
| 1  | <b>Melding wanneer leerling slachtoffer is</b>  | <b>Melding wanneer werknemer slachtoffer is</b>   |
| 2  | Melding discriminatie   | Melding discriminatie   |
| 3  | Onderzoek naar dader  | Onderzoek naar dader  |
| 4  | Dader is bekend en is leerling of werknemer   | Dader is bekend en is leerling of werknemer   |
| 5  | Gesprek met dader en slachtoffer, verslag in dossier  | Gesprek met dader en slachtoffer, verslag in dossier  |
| 6  | Informatie aan ouders/ verzorgers van dader en slachtoffer, informatie naar bevoegd gezag in geval van werknemer  | Informatie aan ouders/ verzorgers van dader en naast verwante partner van slachtoffer. Informatie naar bevoegd gezag  |
| 7  | Zorg en begeleiding voor slachtoffer en omgeving  | Zorg en begeleiding slachtoffer en omgeving   |
| 8  | Vastleggen discriminatie, nemen van disciplinaire maatregelen, eventueel aangifte politie in overleg door bevoegd gezag. In geval het werknemer betreft eventueel inschakelen hulpverlening, overleg vertrouwensinspecteur indien het werknemer betreft, verslag in dossier | Vastleggen discriminatie, nemen van disciplinaire maatregelen, eventueel aangifte politie in overleg door bevoegd persoon, eventueel inschakelen van hulpverlening, overleg met bevoegd gezag, verslag in dossier |
| 9  | Controle uitvoering, informatie alle betrokkenen  | Controle uitvoering, informatie alle betrokkenen  |
| 10   | Nazorg slachtoffer, verdere relatie dader-slachtoffer   | Nazorg slachtoffer, verdere relatie dader-slachtoffer   |

## Vernieling

### Algemene definitie:

Vernieling, vandalisme

### Vernieling (art. 350 WvS)

- Het opzettelijk en wederrechtelijk vernielen, beschadigen, onbruikbaar maken of wegmaken van een goed dat geheel of ten dele aan een ander toebehoort. De dader moet dus de opzet (mogelijkheidsbewustzijn) hebben om genoemde vernieling te plegen en daarbij moet hij dat wederrechtelijk, dus zonder toestemming/ instemming van de eigenaar, doen. Graffiti valt tevens onder de werking van deze definitie. Immers: het herstellen van de schade brengt zodanige inspanning en kosten met zich mee dat van vernieling kan worden gesproken.

### Openlijke geweldpleging (art. 141 WvS)

- Het openlijk en met verenigde krachten geweld plegen tegen personen en goederen. Er moeten minimaal twee daders zijn die gezamenlijk (verenigd) het geweld uitoefenen. Bovendien moet het geweld openlijk, onverholen en niet heimelijk zijn, dus plaatsvinden op een plaats waar publiek aanwezig is, dan wel doorgaans aanwezig is.

### Baldadigheid (art. 424 WvS)

- Hij die op of aan de openbare weg of op enige voor het publiek toegankelijke plaats tegen personen of goederen enige baldadigheid pleegt waardoor gevaar of nadeel kan worden teweeggebracht, wordt, als schuldig aan straatschenderij, gestraft met een geldboete van de eerste categorie.

### Toelichting:

Vernieling is een uiting van gebrek aan respect voor andermans eigendommen. Vernieling kan zich richten op een specifiek slachtoffer dan wel op een toevallig (anoniem) slachtoffer. Zeker als de vernieling zich richt op een specifiek (bewust gekozen) slachtoffer moet aandacht worden besteed aan de achtergronden van de vernieling; dit om herhaling of verergering van maatregelen tegen het slachtoffer te voorkomen.

Van baldadigheid of straatschenderij is sprake wanneer de vernieling niet gericht plaatsvindt, maar meer als ongewild gevolg van een actie. Voorbeelden hiervan zijn onder andere schade door sneeuwballen gooien of het omtrappen van vuilcontainers.

In geval van eenvoudige vernieling, waarbij schadevergoeding of schadeherstel kan worden bereikt, verdient het de voorkeur dat de onderwijsinstelling de gedragingen zelf sanctioneert conform de ontwikkelde sanctiestructuur. Indien het gaat om een ernstige vernieling en indien er sprake is van herhaling of groepsdelict zal ook de politie in kennis worden gesteld.

### Maatregelen Pieter Zeeman:

Inschatten van de situatie en daarmee keuze bepalen wel of niet politie in te schakelen (zie toelichting).

### Primair, indien er sprake is van een situatie die de school zelf afhandelt:

- Toepassen maatregelen
- Bemiddeling in schadevergoeding of schadeherstel door de dader
- Eventueel politie op de hoogte stellen of om advies vragen.

# Protocol School en Veiligheid

---

## Secundair, indien er sprake is van:

- Een vernieling met meer dan geringe schade
- Vernieling door een groep leerlingen
- Getoonde onwilligheid met betrekking tot schadeherstel/ schadevergoeding.
- Ouders van minderjarige dader(s) en slachtoffer(s) informeren.
- De politie in kennis stellen wanneer sprake is van feiten die in de toelichting zijn omschreven en die overeenkomen met de juridische definitie.
- Bemiddelen in schadevergoeding door ouders/ verzorgers dader.
- Alle relevante informatie in verband met feiten en personen doorgeven aan de politie.
- Het slachtoffer ondersteunen en stimuleren bij het doen van aangifte.

## Maatregelen politie:

- Tegen de verdachte kan proces-verbaal worden opgemaakt
- Indien aan de criteria wordt voldaan wordt de verdachte naar HALT verwezen
- Ouders/ verzorgers dader en slachtoffer informeren
- In schadevergoeding tussen (ouders/ verzorgers) dader en slachtoffer wordt bemiddeld.

## Maatregelen OM:

- Het OM heeft verschillende variëteiten om een zaak af te doen. Van niet vervolgen tot zelf afdoen, tot voorleggen aan de rechter. Daarbij is het mogelijk om onder meer een werkstraf, leerstraf, begeleiding, geldboete, schadevergoeding aan het slachtoffer of een combinatie daarvan, op te leggen. In de regel wordt het OM door de Raad voor de Kinderbescherming geadviseerd. De aangever kan indien hij/zij dit wenst, over het verloop van de zaak worden geïnformeerd door het OM.

## Hulpmogelijkheden:

- Huisarts
- Bureau Slachtofferhulp
- Bureau Jeugdzorg
- GGD
- Politie

## Protocol School en Veiligheid

| <b>Stappenplan Pieter Zeeman vernieling</b> |   |   |   |
|---|---|---|---|
|   | <b>Melding vernieling</b>   | <b>Melding vernieling</b>                         | <b>Melding vernieling</b>   |
| 1   | Slachtoffer is leerling   | Twijfel dader                                     | Slachtoffer is werknemer/<br>school   |
| 2   | Onderzoek naar omstandigheden   | Onderzoek naar omstandigheden                     | Onderzoek naar omstandigheden   |
| 3   | Dader is bekend   | Twijfel dader                                     | Dader is bekend   |
| 4   | Verslag van dader en slachtoffer in dossier   | Verslag in leerlingdossier                        | Verslag van dader en slachtoffer in dossier   |
| 5   | Informatie aan ouders/verzorgers van dader en slachtoffer                             | Informatie aan ouders/verzorgers omtrent twijfel  | Informatie aan ouders/verzorgers van dader  |
| 6   | Eventueel aangifte/ melding bij politie in overleg                                    | Bij herhaling melding politie, verslag in dossier | Eventuele aangifte. Melding politie in overleg  |
| 7   | Vastleggen vernieling, disciplinaire maatregelen, regeling schade, verslag in dossier |   | Vastleggen vernieling, disciplinaire maatregelen, regeling schade, verslag in dossier |
| 8   | Controle uitvoering, informatie aan alle betrokkenen                                  |   | Controle uitvoering, informatie aan alle betrokkenen                                  |



## Wapenbezit, - gebruik en –handel

### Algemene definitie:

Het voorhanden hebben van voorwerpen die het karakter van een wapen dragen of die als wapen worden aangewend en waarvan het voorhanden hebben in verband met het volgen van onderwijs niet noodzakelijk is. De bij wet verboden wapens en de gedragingen die met deze wapens verboden zijn, zijn gedefinieerd in de Wet Wapens en Munitie.

### Toelichting:

Veel onder jeugdigen circulerende wapens vallen niet onder de werking van de Wet Wapens en Munitie omdat ze qua afmeting of model net even anders zijn. Toch zijn veel van deze wapens daardoor niet minder gevaarlijk. Immers, een stiletto waarvan het lemmet breder is dan 14 millimeter is net zo gevaarlijk als een (wettelijk verboden) stiletto met een lemmet dat minder dan 14 millimeter breed is. In het kader van het volgen van onderwijs is het bezit/ voorhanden hebben van dergelijke wapens en voorwerpen niet alleen onnodig, maar ook gevaarlijk en bedreigend voor het klimaat binnen een school, en dus verboden. Dit geldt voor alle voorwerpen die het karakter van een wapen dragen (stiletto's, vlindermessen, valmessen e.d.) en ook voor voorwerpen die als wapen worden gehanteerd (wanneer bijvoorbeeld een schroevendraaier wordt gebruikt om mee te dreigen).

Wanneer de school weet, dan wel een redelijk vermoeden heeft, dat een persoon een dergelijk wapen bezit, of ziet dat een voorwerp als wapen wordt gehanteerd binnen het schoolgebouw of schoolterrein, zal de bezitter van het voorwerp worden bewogen het af te geven. Vervolgens worden de wapens ter vernietiging aan de politie overgedragen. De school geeft hiervoor geen schadevergoeding en is niet aansprakelijk voor schade, in welke zin dan ook, welke voortvloeit uit deze maatregel. De school hanteert deze regel en maatregel als voorwaarde tot toelating tot schoolgebouw of schoolterrein.

Indien het om wapens en gedragingen gaat die vallen onder de werking van de Wet Wapens en Munitie is politieel optreden vereist. De politie wordt dan in kennis gesteld. Deze kan uitsluitel geven of het gaat om een wettelijk verboden wapen. De politie wordt te allen tijde in kennis gesteld, in overleg met hen wordt besloten of het gaat om een situatie die de school zelf kan afhandelen of dat het een overtreding betreft die door de politie wordt afgehandeld.

### Maatregelen Pieter Zeeman:

Inschatten van de situatie en daarmee keuze bepalen wel of niet politie in te schakelen (zie toelichting).

### Primair, indien er sprake is van een situatie die de school zelf afhandelt:

- Toepassen maatregelen.
- Ingeleverde wapens en voorwerpen afgeven aan de politie.
- Eventueel politie op de hoogte stellen en/ of om advies vragen.

### Secundair, indien er sprake is van een in de toelichting genoemde situatie:

- Ouders/ verzorgers van minderjarige dader(s) en slachtoffer(s) informeren.
- De politie in kennis stellen wanneer sprake is van feiten die in de toelichting zijn omschreven en die overeenkomen met de juridische definitie.
- Alle relevante informatie in verband met feiten en personen doorgeven aan de politie.

### Maatregelen politie:

- Tegen de verdachte kan proces-verbaal worden opgemaakt.
- Ouders/ verzorgers van verdachte en slachtoffer informeren.

# Protocol School en Veiligheid

---

## Maatregelen OM:

- Het OM heeft verschillende variëteiten om een zaak af te doen. Van niet vervolgen tot zelf afdoen, tot voorleggen aan de rechter. Daarbij is het mogelijk om onder meer een werkstraf, leerstraf, begeleiding, geldboete, schadevergoeding aan het slachtoffer of een combinatie daarvan, op te leggen. In de regel wordt het OM door de Raad voor de Kinderbescherming geadviseerd. De aangever kan indien hij/zij dit wenst, over het verloop van de zaak worden geïnformeerd door het OM

## Hulpmogelijkheden:

- Bureau Slachtofferhulp
- Steunpunt huiselijk en seksueel geweld
- Bureau Jeugdzorg
- GGD
- Politie

## Drugs en alcohol

### Algemene definitie:

Het voorhanden hebben van drugs, alcohol en/of medicijnen of daarop gelijkende middelen welke niet aantoonbaar in het belang van de eigen gezondheid zijn, is niet toegestaan en moeten worden ingeleverd. Dit geldt ook voor het handelen in/verstrekken van drugs, alcohol en/of deze medicijnen. De school heeft dit als huisregel in het schoolreglement opgenomen.

### Toelichting:

Wanneer door signalen of uit een gesprek blijkt dat een leerling onder invloed is, dan zal de school hierop moeten reageren. De leerling die onder invloed van alcohol of drugs de lessen volgt, zal uit de les verwijderd moeten worden. Goede of slechte schoolprestaties zijn hierbij niet doorslaggevend. Enerzijds tast drugs- en alcoholgebruik/-bezit het leefklimaat binnen een school aan en anderzijds is het een directe bedreiging voor de onderwijsdoelstellingen. Het onderscheid tussen het voorhanden hebben van drugs voor eigen gebruik dan wel het voorhanden hebben van drugs bestemd voor de handel is moeilijk te trekken. Vandaar de volgende grenslijn: Indien jongeren cannabis voorhanden hebben en dit aan anderen uitdelen, al dan niet met winstbejag, wordt de politie ingeschakeld. Enerzijds om de drempel om drugs te gebruiken hoog te houden en anderzijds om een duidelijk en goed te hanteren beleid te voeren. Minderjarigen mogen ook niet in het bezit zijn van softdrugs voor eigen gebruik. Immers coffeeshops mogen slechts aan meerderjarigen verkopen. Bij middelengebruik dan wel handel moet de grens op nul gesteld worden, inhoudende dat drugs in het geheel niet getolereerd worden.

De school verbiedt het om alcohol, drugs of medicijnen die niet aantoonbaar door een arts zijn voorgeschreven binnen de schoolgebouwen of het terrein van de school te brengen. Ingeval de school kennis heeft dan wel een redelijk vermoeden heeft, dat een persoon drugs/medicijnen binnen een schoolgebouw of schoolterrein heeft gebracht of voorhanden of op andere wijze onder zich heeft, wordt deze persoon bewogen tot afgifte van deze goederen. De school geeft hiervoor geen schadevergoeding en is niet aansprakelijk voor schade, in welke zin dan ook, welke voortvloeit uit deze maatregel.

De school verbindt deze regel en maatregel als voorwaarde tot toelating tot schoolgebouw of schoolterrein. Dit wordt vooraf in het schoolreglement kenbaar gemaakt. Hiermee wordt intern rechtmatigheid van het handelen verkregen. Ingeleverde drugs en medicijnen worden ter vernietiging overgedragen aan de politie.

### Maatregelen Pieter Zeeman:

Inschatten van de situatie en daarmee keuze bepalen wel of niet politie in te schakelen (zie toelichting).

### Primair:

- Toepassen maatregelen
- Drugs afgeven aan de politie
- Eventueel politie op de hoogte stellen of om advies vragen (met name wanneer jongeren drugs op school uitdelen, al dan niet met winstbejag)
- Bepalen welke instantie te betrekken bij hulpverlening, verwijzing en preventieactiviteiten.

### Secundair, indien er sprake is van een in de toelichting genoemde situatie:

- Ouders/ verzorgers van minderjarige dader(s) en slachtoffer(s) informeren.
- De politie in kennis stellen wanneer sprake is van feiten die in de toelichting zijn omschreven en die overeenkomen met de juridische definitie
- Alle relevante informatie in verband met feiten en personen doorgeven aan de politie.

# Protocol School en Veiligheid

## Maatregelen politie:

- Indien door de school wordt aangegeven dat contact wenselijk is bijvoorbeeld ten behoeve van informatie over verkooppunten wordt met de politie contact gelegd.
- Indien wordt gehandeld in strijd met de Opiumwet wordt tegen de persoon proces-verbaal opgemaakt.
- Informeren ouders verdachte.

## Maatregelen OM:

- Het OM heeft verschillende variëteiten om een zaak af te doen. Van niet vervolgen tot zelf afdoen, tot voorleggen aan de rechter. Daarbij is het mogelijk om onder meer een werkstraf, leerstraf, begeleiding, geldboete, schadevergoeding aan het slachtoffer of een combinatie daarvan, op te leggen. In de regel wordt het OM door de Raad voor de Kinderbescherming geadviseerd. De aangever kan indien hij/zij dit wenst, over het verloop van de zaak worden geïnformeerd door het OM

## Hulpmogelijkheden:

- Huisarts
- Advies- en Meldpunt kindermishandeling
- Bureau Slachtofferhulp
- Bureau Jeugdzorg
- GGD
- Politie

| <b>Stappenplan Pieter Zeeman alcohol en drugs</b> |   |   |   |
|---|---|---|---|
| <b>1</b>  | <b>Gebruik in en rond de school</b>                             | <b>Gebruik in en rond de school</b>   | <b>Verkoop, handel in en rond de school</b>   |
| 2   | Signalen  | Signalen  | Signalen  |
| 3   | Leerling geeft toe, verslag in dossier                          | Leerling ontkent, verslag in dossier  | Leerling geeft toe, verslag in dossier  |
| 4   | Informatie aan ouders/ verzorgers                               | Informatie aan ouders/ verzorgers omtrent vermoedens  | Informatie aan ouders/ verzorgers   |
| 5   | Gesprek met ouders/ verzorgers en leerling                      | Bij herhaling gesprek met ouders/ verzorgers en leerling of officiële schorsing, eventueel verwijdering, informatie/ aangifte/ melding aan politie en inspectie | Officiële schorsing, eventueel verwijdering, informatie/ aangifte/ melding aan politie en inspectie |
| 6   | Vastleggen van gebruik, maken van afspraken, verslag in dossier |   | Vastleggen van verkoop/ handel, maken van afspraken, verslag in dossier                             |
| 7   | Bij herhaling verwijzing naar hulpverlening en/ of schoolarts   |   | Bij herhaling voorstel tot verwijdering naar het bestuur  |

## **Diefstal**

### Algemene definitie:

Stelen, roven, insluiping en inbraak.

### Eenvoudige diefstal (art. 310 WvS):

- Enig goed, dat geheel of ten dele aan een ander toebehoort, wegnemen met het oogmerk het wederrechtelijk toe te eigenen. Het doel van het wegnemen moet de toe-eigening zijn; om er als heer en meester over te gaan beschikken. Als het goed wordt gestolen met de bedoeling om het te verkopen blijft het diefstal. Er wordt dan immers gehandeld alsof er als heer en meester over wordt beschikt.

### Gekwalificeerde Diefstal (art. 311 WvS):

- Idem 310 WvS, bij gelegenheid van brand, ontploffing.
- Idem 310 WvS, gepleegd door twee of meer verenigde personen.
- Idem 310 WvS, indien de dader zich de toegang tot de plaats van het misdrijf heeft verschaft of het weg te nemen goed onder zijn bereik heeft gebracht door middel van braak, verbreking of inklimming, van valse sleutels, van een valse order of een vals kostuum.

### Diefstal met geweld (art. 312 WvS):

- Idem 310/ 311 WvS, indien voorafgegaan, vergezeld van of gevolgd door geweld of bedreiging met geweld tegen personen, gepleegd met het oogmerk om de diefstal voor te bereiden of gemakkelijk te maken, of om bij betrapping op heterdaad de vlucht mogelijk te maken van zichzelf of andere deelnemers aan het misdrijf, hetzij het bezit van het gestolene te verzekeren.

### Afpersing (art. 317 WvS):

- Met het doel zichzelf of een ander te bevoordelen, iemand door geweld of bedreiging met geweld dwingen tot het afgeven van enig goed dat geheel of ten dele aan diegene of een derde toebehoort.

### Afdreiging (art. 318 WvS):

- Idem 317 WvS, met dien verstande dat het dreigmiddel geen geweld is maar smaad, smaadschrift of openbaring van een geheim.

### Insluiping en inbraak (art. 311 WvS lid 1, sub 5):

- Diefstal waarbij de schuldige zich de toegang tot de plaats van het misdrijf heeft verschaft of het weg te nemen goed onder zijn bereik heeft gebracht door middel van braak, verbreking of inklimming, van valse sleutels, van valse order of een vals kostuum.

### Heling (art. 416 en 417 WvS):

- Opzet- dan wel schuldheling: het kopen, krijgen of voor handen hebben van gestolen of illegale goederen, bijvoorbeeld het te koop aanbieden of kopen van bromfietsonderdelen, autoradio's, vuurwerk, kleding, cd's e.d. waarbij vermoed kan worden dat die goederen gestolen zijn of illegaal te koop worden aangeboden.

### Toelichting:

Ingeval van een incidentele kleine diefstal, waarbij geen kwalificaties als bedoeld in 311/ 312/ 317/ 318 WvS voorkomen en waarbij de schadevergoeding of teruggave van het gestolen goed kan worden bereikt, treft de school zelf maatregelen. Dit is mede afhankelijk van de wens van de benadeelde. Indien het gaat om herhaling of om een goed met meer dan geringe waarde of indien wordt voldaan aan een van de kwalificaties genoemd in de

# Protocol School en Veiligheid

---

artikelen 311/ 312/ 317/ 318 WvS, dan wel als schadevergoeding of teruggave niet mogelijk is, dan zal de school naast de te nemen schoolmaatregelen ook de politie in kennis stellen.

## Maatregelen Pieter Zeeman:

Inschatten van de situatie en daarmee keuze bepalen wel of niet politie in te schakelen (zie toelichting).

## Primair, indien er sprake is van een situatie die de school zelf afhandelt:

- Toepassen maatregelen.
- Bemiddeling in teruggave of schadevergoeding gestolen goed.

## Secundair, indien er sprake is van een in de toelichting genoemde situatie:

- Ouders/ verzorgers van minderjarige dader(s) en slachtoffer(s) informeren.
- De politie in kennis stellen wanneer sprake is van feiten die in de toelichting zijn omschreven en die overeenkomen met de juridische definitie.
- Alle relevante informatie in verband met feiten en personen doorgeven aan de politie.
- Het slachtoffer ondersteunen en stimuleren bij het doen van aangifte.

## Maatregelen politie:

- Tegen de verdachte kan proces-verbaal worden opgemaakt.
- Indien aan criteria voldaan wordt, verwijzen van de verdachte naar HALT.
- Bemiddeling bij teruggave of schadevergoeding gestolen goed.
- Ouders/ verzorgers dader en slachtoffer informeren.

## Maatregelen OM:

- Het OM heeft verschillende variëteiten om een zaak af te doen. Van niet vervolgen tot zelf afdoen, tot voorleggen aan de rechter. Daarbij is het mogelijk om onder meer een werkstraf, leerstraf, begeleiding, geldboete, schadevergoeding aan het slachtoffer of een combinatie daarvan, op te leggen. In de regel wordt het OM door de Raad voor de Kinderbescherming geadviseerd. De aangever kan indien hij/zij dit wenst, over het verloop van de zaak worden geïnformeerd door het OM

## Hulpmogelijkheden:

- Advies- en Meldpunt kindermishandeling
- Bureau Slachtofferhulp
- Bureau Jeugdzorg
- GGD
- Politie

## Protocol School en Veiligheid

---

| <b>Stappenplan Pieter Zeeman diefstal</b> |  |   |  |
|---|--|---|--|
| <b>1</b>                                  | <b>Melding diefstal</b>  | <b>Melding diefstal</b>   | <b>Melding diefstal</b>  |
| 2   | Slachtoffer is leerling  | Twijfel dader   | Slachtoffer is werknemer/<br>school  |
| 3   | Onderzoek naar<br>omstandigheden   | Onderzoek naar<br>omstandigheden  | Onderzoek naar<br>omstandigheden   |
| 4   | Dader is bekend  | Twijfel dader   | Dader is bekend  |
| 5   | Verslag van dader en<br>slachtoffer in dossier   | Verslag in dossier van<br>eventuele dader en<br>slachtoffer                                   | Verslag van dader en<br>slachtoffer in dossier   |
| 6   | Informatie aan ouders/<br>verzorgers van dader en<br>slachtoffer                             | Informatie aan ouders/<br>verzorgers van eventuele<br>dader en slachtoffer<br>omtrent twijfel | Informatie aan ouders/<br>verzorgers van dader   |
| 7   | Altijd aangifte/ melding bij<br>politie  | Bij herhaling melden aan<br>politie   | Altijd aangifte/ melding bij<br>politie  |
| 8   | Vastleggen diefstal,<br>disciplinaire maatregelen,<br>regeling schade, verslag in<br>dossier |   | Vastleggen diefstal,<br>disciplinaire maatregelen,<br>regeling schade, verslag in<br>dossier |
| 9   | Controle uitvoering,<br>informatie aan alle<br>betrokkenen                                   |   | Controle uitvoering,<br>informatie aan alle<br>betrokkenen                                   |

## Vuurwerkbezit, -gebruik en -handel

### Algemene definitie:

Het voorhanden hebben, het gebruik en de handel, van door de wetgever toegestaan en verboden vuurwerk is, ongeacht de periode, niet toegestaan in de school en op het terrein van de school.

### Toelichting:

Vuurwerk hoeft op zich niet gevaarlijk te zijn, mits het gaat om goedgekeurd vuurwerk en als het op de voorgeschreven wijze wordt afgestoken. Bij het afsteken van vuurwerk in of nabij mensenmenigten (zoals op een vol schoolplein) is echter reëel gevaar voor (ernstig) letsel aanwezig, zeker als het afsteken ervan een spel wordt. Ontploffend vuurwerk veroorzaakt doorgaans onrust onder de mensen, wat tot irritatie of agressie kan leiden. Daarnaast veroorzaakt ontploffend vuurwerk in de regel een zodanige geluidsoverlast dat, als dit plaatsvindt in de nabijheid van een school, het geven en volgen van onderwijs ernstig belemmerd wordt.

Wanneer de school weet, dan wel een redelijk vermoeden heeft, dat een persoon vuurwerk binnen een schoolgebouw of schoolterrein heeft gebracht, of voorhanden of op andere wijze onder zich heeft, wordt verzocht dit vuurwerk in te leveren. Indien aan dit verzoek niet wordt voldaan, volgt verwijdering van het terrein. Het ingeleverde vuurwerk wordt ter vernietiging aan de politie overgedragen. De school geeft hiervoor geen schadevergoeding en is niet aansprakelijk voor schade, in welke zin dan ook, welke voortvloeit uit deze maatregel. De school hanteert deze regel en maatregel als voorwaarde voor toelating tot het schoolgebouw of het schoolterrein.

### Maatregelen Pieter Zeeman:

Inschatten van de situatie en daarmee keuze bepalen wel of niet politie in te schakelen (zie toelichting).

### Primair, indien er sprake is van een situatie die de school zelf afhandelt:

- Toepassen maatregelen.
- Ingeleverd vuurwerk, indien een substantiële hoeveelheid, afgeven aan de politie.
- Eventueel politie op de hoogte stellen en/of om advies vragen.

### Secundair, indien er sprake is van:

- Verboden vuurwerk (strijkers en dergelijke)
- Bezit buiten de toegestane periode, van een meer dan geringe hoeveelheid (meer dan één stuk) vuurwerk
- Handel in vuurwerk
- Afsteken van vuurwerk buiten de toegestane periode

### Kan de school:

- Ouders/ verzorgers van minderjarige dader(s) en slachtoffer(s) informeren.
- De politie in kennis stellen wanneer sprake is van feiten die in de toelichting zijn omschreven en die overeenkomen met de juridische definitie.
- Alle relevante informatie in verband met feiten en personen doorgeven aan de politie.

### Maatregelen politie:

- Tegen de verdachte kan proces-verbaal worden opgemaakt.
- Indien aan criteria wordt voldaan wordt naar HALT verwezen.
- Ouders/ verzorgers verdachte informeren.



# Protocol School en Veiligheid

---

## Maatregelen OM:

- Het OM heeft verschillende variëteiten om een zaak af te doen. Van niet vervolgen tot zelf afdoen, tot voorleggen aan de rechter. Daarbij is het mogelijk om onder meer een werkstraf, leerstraf, begeleiding, geldboete, schadevergoeding aan het slachtoffer of een combinatie daarvan, op te leggen. In de regel wordt het OM door de Raad voor de Kinderbescherming geadviseerd. De aangever kan indien hij/zij dit wenst, over het verloop van de zaak worden geïnformeerd door het OM.

## Hulpmogelijkheden:

- Bureau Slachtofferhulp
- Advies- en Meldpunt kindermishandeling
- Bureau Halt
- Bureau Jeugdzorg
- GGD
- Politie

| <b>Stappenplan Pieter Zeeman vuurwerkbezit en -handel</b> |  |   |   |
|---|--|---|---|
| <b>1</b>  | <b>In bezit hebben of handelen in vuurwerk</b>                 | <b>In bezit hebben of handelen in vuurwerk</b>          | <b>Afsteken van vuurwerk</b>  |
| 2   | Signalen   | Signalen  | Signalen  |
| 3   | Confronterend gesprek  | Confronteren gesprek                                    | Confronterend gesprek   |
| 4   | Leerling geeft toe, verslag in dossier                         | Leerling ontkent, verslag in dossier                    | Leerling geeft toe, verslag in dossier  |
| 5   | Informatie naar ouders/verzorgers                              | Informatie naar ouders/verzorgers omtrent twijfel       | Informatie naar ouders/verzorgers   |
| 6   | Schorsing  | Bij herhaling gesprek met leerling en ouders/verzorgers | Schorsing   |
| 7   | Melding politie en bureau HALT                                 |   | Aangifte/ melding politie en bureau HALT                                      |
| 8   | Gesprek met ouders/verzorgers en leerling                      |   | Gesprek met ouders/verzorgers en leerling                                     |
| 9   | Vastleggen van feiten, maken van afspraken, verslag in dossier |   | Vastleggen van afsteken van vuurwerk, maken van afspraken, verslag in dossier |
| 10  | Bij herhaling 2 <sup>e</sup> schorsing                         |   | Bij herhaling 2 <sup>e</sup> schorsing  |

## Seksuele intimidatie

### Algemene definitie:

Ongewenste seksueel getinte aandacht in de vorm van verbaal, fysiek of non-verbaal gedrag dat door degene die hiermee geconfronteerd wordt als onaangenaam wordt ervaren. Dit gedrag vindt plaats binnen of in samenhang met de onderwijssituatie en kan zowel opzettelijk als onopzettelijk zijn.

Wanneer er sprake is van seksueel misbruik door een werknemer van de school gaat het om een zedenmisdrijf. Bij een zedenmisdrijf geldt een aangifte- en meldplicht. Deze wettelijke aangifte en meldplicht is beperkt tot seksueel misbruik van leerlingen die op het moment van het misbruik jonger zijn dan achttien jaar.

### Fysieke handelingen:

Zoals: knuffelen, zoenen, op schoot nemen, handtastelijkheden, de weg versperren, tegen iemand aan gaan staan of moedwillig tegen iemand aanbotsen.

### Verbale vorm:

Zoals: iemand op een bepaalde manier aanspreken, seksueel getinte opmerkingen, dubbelzinnigheden, seksueel getinte grappen en schuine moppen, stoere verhalen rond seksuele prestaties, opmerkingen over uiterlijk en kleding, vragen naar seksuele ervaringen, uitnodigingen met bijbedoelingen, afspraakjes willen maken, uitnodiging tot seksueel contact, bedreigingen.

### Non-verbale vorm:

Zoals: staren, gluren, lonken, knipogen, in kleding gluren.

### Toelichting:

Onderwijsinstellingen zijn verplicht een veilig leer- en werkklimaat te creëren voor hun leerlingen en personeelsleden. Seksuele intimidatie is dus uit den boze. Seksuele intimidatie komt op alle schooltypen voor. Het heeft te maken met machtsverschillen tussen leraren en leerlingen, tussen mannen en vrouwen, jongens en meisjes. Seksuele intimidatie kan zich bij verschillende partijen in de schoolsituatie voordoen:

- leerling – leerling
- personeel – leerling
- leerling – personeel
- personeel – personeel

Het ondergaan van seksuele intimidatie heeft vaak nadelige gevolgen voor betrokkene. Voor leerlingen/ personeel kan het een aanleiding zijn van school te gaan; ook schoolverzuim en slechte leerprestaties kunnen het gevolg zijn. Verder kunnen de slachtoffers later psychische of emotionele schade ondervinden. Alleen degene die last heeft van seksuele intimidatie kan een klacht indienen bij de vertrouwenspersoon en klachtencommissie. Uiteraard kunnen vermoedens van misbruik of onveilig klimaat worden gemeld bij de vertrouwenspersoon.

### Meldplicht seksueel misbruik en seksuele intimidatie:

De meldplicht is vastgelegd in de 'Regeling Seksueel misbruik en Seksuele intimidatie in het onderwijs', een uitgave van het Ministerie van Onderwijs, cultuur en wetenschappen, september 1999. Kort samengevat: wanneer een personeelslid seksueel misbruik pleegt jegens een leerling of als hiervan vermoedens bestaan, zijn schoolbesturen verplicht om direct contact op te nemen met de vertrouwensinspecteur. Als uit overleg met de vertrouwensinspecteur blijkt dat er sprake is van een redelijk vermoeden dat dit misbruik heeft plaatsgevonden, dan dient het bestuur daarvan onmiddellijk aangifte te doen. Personeelsleden zijn wettelijk verplicht het schoolbestuur direct te informeren wanneer zij op

# Protocol School en Veiligheid

---

de hoogte zijn van seksueel misbruik of seksuele intimidatie van een leerling of personeelslid.

## Verplichting tot melden:

Een personeelslid dat op de hoogte is van een zedenmisdrijf, moet het bestuur van de onderwijsinstelling hier direct over informeren.

## Maatregelen Pieter Zeeman:

- De contactpersoon van de school schat in of de vertrouwenspersoon moet worden ingeschakeld.
- Er is een contactpersoon op iedere sector aangesteld. Hij /zij is eerste aanspreekpunt bij vragen of klachten. De aanwezigheid van een contactpersoon is bekend gemaakt bij schoolpersoneel, leerlingen en ouders/verzorgers.
- De scholen hebben een interne en een externe vertrouwenspersoon aangesteld.
- Indien sprake van seksuele intimidatie worden bij minderjarigen altijd de ouders/verzorgers van het slachtoffer, na overleg met de vertrouwenspersoon, en de aangeklaagde op de hoogte gesteld.
- Door de school wordt aan het schoolpersoneel, leerlingen en ouders/verzorgers via de school- en personeelsgids informatie verschaft over hoe op school wordt omgegaan met seksuele intimidatie, welke mogelijkheden er zijn om een klacht in te dienen. Tevens zet de school zich in om preventieve activiteiten en maatregelen uit te voeren.
- De school kan ook aangifte doen bij kennisname van een strafbaar feit; het slachtoffer wordt dan alsnog door de politie als getuige gehoord.

## Maatregelen politie:

- Indien door het slachtoffer officieel een klacht wordt ingediend bij de politie kan hier de procedure in gang worden gezet. Deze procedure gaat via de politie, Openbaar Ministerie en de rechtbank.

## Maatregelen OM:

- Het OM heeft verschillende variëteiten om een zaak af te doen. Van niet vervolgen tot zelf afdoen, tot voorleggen aan de rechter. Daarbij is het mogelijk om onder meer een werkstraf, leerstraf, begeleiding, geldboete, schadevergoeding aan het slachtoffer of een combinatie daarvan, op te leggen. In de regel wordt het OM door de Raad voor de Kinderbescherming geadviseerd. De aangever kan indien hij/zij dit wenst, over het verloop van de zaak worden geïnformeerd door het OM

## Hulpmogelijkheden:

- Huisarts
- Advies- en Meldpunt kindermishandeling
- Bureau Slachtofferhulp
- Bureau Jeugdzorg
- GGD
- Politie

## Steunen slachtoffer:

Slachtoffers van seksuele intimidatie willen soms uit angst of schaamte geen melding/aangifte doen. Voor een strafrechtelijke aanpak is echter wel een aangifte nodig. Ondersteuning bij het doen van aangifte is wenselijk, evenals het bewegen van getuigen tot het afleggen van een verklaring. Een duidelijke stellingname van de onderwijsinstelling is hier eveneens essentieel. Het slachtoffer moet zich gesteund en gesteekt voelen door de schoolleiding.

## Loverboys en lovergirls

### Algemene definitie:

Loverboys zijn jongens die jonge meisjes de prostitutie in proberen te lokken. Soms laten ze de meisjes daadwerkelijk in de prostitutie werken. Loverboys ogen charmant, zijn goed gekleed, dragen vaak sieraden, rijden in opvallende auto's en maken indruk met hun rijkdom. Het zijn jongens waar de meisjes graag mee gezien worden. Loverboys palmen 'hun meisjes' in met aandacht en cadeautjes voordat ze hen dat laten 'terugbetalen'.

Alle meisjes lopen risico: elk tienermeisje wil graag aandacht krijgen en zich mooi voelen. Toch lopen sommigen meer risico dan anderen, met name lager opgeleide meisjes. Slachtoffers van loverboys hebben gemeen dat ze in de puberteit zitten en meestal niet sterk in hun schoenen staan. De meisjes komen vaak uit gebroken gezinnen waarin geen of een niet-beschermende vader aanwezig is. Ook is er nogal eens sprake van een ontwrichte jeugd, bijvoorbeeld door mishandeling of seksueel misbruik.

Lovergirls is een relatief nieuw fenomeen. Lovergirls zijn even gevaarlijk als hun mannelijke tegenhangers. De lovergirls beginnen ogenschijnlijk plezierige vriendschappen met kwetsbare leeftijdsgenootjes. Vervolgens lokken zij de meisjes met dure kleding of sieraden en mooie praatjes de prostitutie in. Er zijn al gevallen bekend van lovergirls die openlijk op scholen nieuwe meisjes ronselen. In de meeste gevallen beheren lovergirls een eigen netwerk van klanten dat vergelijkbaar is met een escortbureau. Soms belanden de slachtoffers van lovergirls 'achter het raam'.

In sommige gevallen worden de lovergirls door loverboys aangestuurd en zijn lovergirls dus evenzeer slachtoffer. De lovergirls hoeven dan niet zelf achter het raam, hun taak bestaat uit het ronselen van nieuwe meisjes. Vaak krijgen lovergirls als 'tegenprestatie' alleen aandacht en liefde van hun loverboy, af en toe krijgen ze geld.

Mensenhandel en/ of aanzetten van minderjarigen tot prostitutie: (art. 273 f WvS). Het opzettelijk voordeel trekken uit seksuele handelingen van een ander met of voor een derde tegen betaling, terwijl die ander de leeftijd van achttien jaren nog niet heeft bereikt.

### Toelichting:

#### *Tactiek*

De tactiek van een loverboy is globaal in een aantal fasen te omschrijven.

- De ontmoeting

De loverboy gaat op zoek naar meisjes. Hij doet dit op plekken waar veel meisjes rondhangen zoals op scholen. Het ronselen gebeurt in alle delen van het land.

- Indruk maken

De jongen maakt indruk door bijvoorbeeld met een mooie auto op de onderwijsinstelling te verschijnen. Hij is erg aardig voor het meisje, verwent haar met cadeautjes. Zo zorgt hij dat het meisje verliefd op hem wordt.

- Relatie aangaan

Het meisje vindt al deze aandacht geweldig, zeker als ze dat thuis heeft moeten missen. Zij wordt verliefd op de jongen en gaat een relatie aan.

- Seksueel contact

De relatie is in eerste instantie heel goed. De loverboy gaat al snel met het meisje naar bed. Bij sommige allochtone meisjes is er zelfs sprake van verkrachting/ ontmaagding om de weg naar huis af te snijden.

- Grenzen verleggen en aanzet tot prostitutie

Door het meisje aan te zetten tot seks met zijn vrienden, verlaagt de loverboy de drempel tot prostitutie. Vaak wordt ook het gebruik van soft- en harddrugs gestimuleerd.

- **Exploitatie**

Werkt het meisje eenmaal in de prostitutie dan wordt ze scherp in de gaten gehouden. Vaak brengt men het meisje over naar een andere stad. Weigeren van werk kan mishandeling tot gevolg hebben.

Trends:

Loverboys zitten niet stil. Zij bedenken telkens nieuwe mogelijkheden om meisjes te ronselen. Een zorgwekkende trend is het risicovolle gedrag van allochtone meisjes die zich via internet e.d. door loverboys voor de prostitutie laten ronselen. Ook verstrekken loverboys soms drugs aan minderjarige meisjes in ruil voor seksuele diensten. De loverboys doen dit niet alleen om de meisjes over te halen maar ook om hen afhankelijk te maken.

Loverboys rond de onderwijsinstelling:

Hoewel het leven van een loverboy en 'zijn meisje' zich buiten de onderwijsinstelling afspeelt, kunnen loverboys toch de (omgeving van) onderwijsinstelling onveilig maken. Eén van de plaatsen waar loverboys namelijk vaak 'ronselen' zijn onderwijsinstellingen. In de pauzes en na school hangen er soms jongens met een verzorgd uiterlijk en dure auto's rond. Deze jongens spreken meisjes aan, anderen halen een meisje af.

Signalen herkennen:

Welke signalen zijn te herkennen bij meisjes die (potentieel) slachtoffer van loverboys zijn?

- veranderd gedrag;
- sterke stemmingswisselingen;
- verandering van uiterlijk en kledingstijl, pronken met dure kleding, sieraden en mobiele telefoons;
- buiten de groep vallen;
- concentratieproblemen, kelderende resultaten, slaperig zijn of spijbelen.

Soms geven de ouders aan zij hun dochter niet meer kunnen bereiken, dat haar vriendenkring veranderd is of dat zij zelfs is weggelopen.

Maatregelen Pieter Zeeman:

- Organiseer preventielessen. Jonge meisjes moeten inzien dat ze risico's lopen als ze in verkeerde relaties stappen. Het gevaar dat zij lopen is dat de loverboy hen manipuleert als prostituee te (gaan) werken. Voorlichting en preventielessen kunnen meisjes bewust maken van de gevaren van 'loverboys'. Het leert hen nadenken over hun eigen opvattingen over relaties en seksualiteit.
- Houd de school en schoolomgeving in de gaten. Zijn er signalen dat zich loverboys zich bij de onderwijsinstelling ophouden? Neem dan contact op met de politie.
- Docenten, mentoren, coördinatoren, leerlingbegeleiders en vertrouwenspersonen kunnen de meisjes aanspreken op hun afwijkend gedrag. Ze kunnen hen informeren over loverboys en loverboypraktijken en vragen of de meisjes zich hierin herkennen. Slachtoffers van loverboys durven er meestal niet direct over te praten. Zij geven wel signalen af dat er iets aan de hand is.
- Deel de zorg als het kan ook met de ouder(s)/ verzorger(s) van het meisje. Is er sprake van serieuze signalen? Bespreek de leerling dan in het zorg advies team van de onderwijsinstelling.
- Maak bij de politie melding van het vermoeden dat een leerling in handen van een loverboy is gevallen en geef daarbij alle relevante informatie over feiten en personen. Bij voldoende bewijzen kan de politie op basis van de melding ambtshalve overgaan tot vervolging van de loverboy(s). Uit jurisprudentie blijkt dat loverboys als gevolg van meldingen en aangiften met succes strafrechtelijk worden aangepakt.
- Steun het slachtoffer indien zij aangifte wil doen. Probeer eventuele getuigen te bewegen een verklaring af te leggen.

## Overlijden

### Algemene definitie:

Directie, werknemers en leerlingen van een school vormen met elkaar een 'gemeenschap'. Bij een overlijden wordt ieder lid van de schoolgemeenschap op harde wijze geconfronteerd met de eindigheid van het leven. Het maakt daarbij nauwelijks verschil of dit plotseling gebeurt of dat men het heeft zien aankomen.

### Toelichting:

Vaak worden op zo'n moment van directie en docenten inspanningen verwacht die van een totaal andere orde zijn dan het dagelijkse werk. Het betreft situaties die met veel stress en emoties gepaard gaan, waardoor het vermogen tot adequaat handelen sterk kan worden ondermijnd. Op enigerlei wijze voorbereid zijn kan op zo'n moment van groot belang zijn. Zeker in crisissituaties luistert de manier van handelen zeer nauw, terwijl juist op dat moment gevoelens van verslagenheid en machteloosheid overheersen. Niemand houdt ervan zich voor te bereiden op dergelijke situaties. De school draagt echter de verantwoordelijkheid voor het welzijn van leerkrachten en leerlingen. De voorbereiding op ingrijpende gebeurtenissen is een onderdeel van die verantwoordelijkheid. Het verlies kan hiermee niet worden voorkomen, maar de manier waarop de school reageert kan echter bepalend zijn voor de reactie, de verwerking en het herstel van het gewone leven.

In de praktijk komt het zelden voor dat een leerling of werknemer of iemand anders uit de schoolgemeenschap (plotseling) overlijdt. Dat betekent dat scholen niet gemakkelijk een 'routine' opbouwen in het omgaan met dergelijke situaties.

Er is lange tijd gedacht dat in ieder rouwproces een aantal fasen onderscheiden kunnen worden. Men dacht ook dat iedere fase een duidelijk begin- en eindpunt had en dat er in elke fase vaste reacties voorkwamen. Sommige auteurs hebben in een rouwproces drie fasen onderscheiden, anderen hebben zelfs vijf of acht fasen onderscheiden. Tegenwoordig wordt er op een andere manier naar rouwprocessen gekeken. In het zogeheten *rouwtaken model* van de Amerikaanse psychiater W. Worden, wordt er vanuit gegaan dat mensen na het verlies van een dierbare vier taken dienen te volbrengen. We zullen deze hieronder beschrijven.

### **Taak 1: het aanvaarden van het verlies**

Het aanvaarden van het verlies betekent: het geloven van het verlies, het onder ogen kunnen zien van het verlies, het verstandelijk weten dat het verlies realiteit is en het gevoelsmatig beseffen dat het verlies heeft plaatsgevonden. Net na het overlijden, en soms nog lange tijd daarna, is dit alles nog heel moeilijk. Mensen geven dit wel aan in woorden als: "*ik kan niet geloven dat hij dood is*", "*ik kan het niet accepteren*", "*het dringt niet tot me door dat hij nooit meer terug zal komen*", of "*het kan niet waar zijn dat hij dood is*". De realiteit van het overlijden dringt vaak pas geleidelijk door. Hoewel nabestaanden *verstandelijk* gezien al snel weten dat de ander overleden is, is het *gevoelsmatig* aanvaarden van het verlies vaak lange tijd heel moeilijk. Het aanvaarden van het verlies wordt steeds minder moeilijk omdat men er steeds weer aan herinnerd wordt dat de ander er niet meer is. Overal waar men komt en bij alles wat men doet waar de overledene voorheen bij aanwezig was, wordt men geconfronteerd met het feit dat de dierbare werkelijk voorgoed weg is. Het omgekeerde van aanvaarding van het verlies is *ontkenning*. Sommige mensen hebben erg veel moeite om onder ogen te zien dat de dierbare werkelijk overleden is en doen liever maar alsof het niet gebeurd is. Dit is niet verwonderlijk: het verdriet is vaak zo intens en de gevolgen van het verlies zijn vaak zo veelomvattend, dat men soms liever doet alsof het overlijden niet heeft plaatsgevonden. Ontkenning kan *totaal* of *gedeeltelijk* zijn. Een voorbeeld van *totale ontkenning* is dat mensen geloven dat de dierbare niet dood is en in dit leven terug zal keren. Een voorbeeld van *gedeeltelijke ontkenning* is dat mensen nog een tijdlang de tafel voor de overledene dekken of tegen hem of haar praten. Hoewel ontkenning een begrijpelijke en normale reactie is, kan langdurige ontkenning soms tot problemen leiden. Het onder ogen zien van het verlies en het verwerken ervan wordt namelijk steeds moeilijker.

## Taak 2: het voelen van de pijn die het gevolg is van het verlies

De verwerking van een verlies gaat vaak gepaard met emotionele pijn. Verschillende emotionele reacties kunnen daarbij voorkomen zoals verdriet, angst, boosheid en schuldgevoelens. Vaak is er een afwisseling in de mate waarin gevoelens gevoeld en geuit worden. Het ene moment voelen nabestaanden zich intens verdrietig, boos of somber en is er een hevig verlangen naar de overledene. Op een ander moment is het verdriet meer op de achtergrond aanwezig. Er wordt vaak gezegd dat deze tweede taak betekent dat mensen na het verlies van een dierbare altijd veel pijn *moeten* ervaren en verdriet *moeten* uiten. Maar dat is niet het geval. Het kan voorkomen dat mensen weinig verdriet en pijn ervaren ook al is het iemand van wie ze veel gehouden hebben. Dat kan bijvoorbeeld gebeuren bij mensen die een ouder verliezen die al een hoge leeftijd bereikt had. Bovendien geeft niet iedereen uiting aan verdriet. Het is goed om te beseffen dat het *uiten* van rouwgevoelens iets anders is dan het *ervaren* van deze gevoelens. Soms ervaren nabestaanden wel verdriet, maar uiten zij dit niet, of alleen als zij alleen zijn. Het is eigenlijk net als bij een positieve gebeurtenis: als mensen een blijde gebeurtenis meemaken dan uiten zij hun gevoelens daaromtrent telkens weer anders. Sommigen lachen of roepen het uit van geluk, anderen voelen veel minder blijheid of gaan meer ingetogen met hun blijde gevoelens om. Hoewel ieder mens de emotionele pijn om het verlies op een andere manier voelt en uit, kan het voorkomen dat mensen voor deze tweede taak wegllopen. Dit kan bijvoorbeeld door het onderdrukken van verdriet of andere emoties, of door het wegstoppen van gedachten en herinneringen aan de overleden dierbare. Wanneer dit langdurig gebeurt en nabestaanden hun gevoelens blijven wegstoppen kan het op den duur steeds moeilijker worden om het verlies een plaats te geven.

## Taak 3: het aanpassen aan een leven waar de overledene geen deel meer van uitmaakt

Het overlijden van een dierbare leidt vrijwel altijd tot grote of minder grote veranderingen in het leven van nabestaanden. De mate waarin dit het geval is, is onder andere afhankelijk van de rol die de overledene vervulde. Een vrouw van wie de man altijd de beslissingen nam en die zorgde voor allerlei praktische zaken, staat na zijn overlijden voor de taak om zelfstandig beslissingen te nemen en om de praktische zaken zelf te regelen. Een man wiens vrouw altijd het initiatief nam in het contact met anderen, staat na haar overlijden voor de taak om zelfstandig contacten te leggen en te onderhouden. Een moeder die de opvoeding van haar kinderen altijd met haar man deelde, staat na zijn overlijden ineens voor de taak om de kinderen alleen op te voeden. Er verandert soms ook iets in de identiteit van nabestaanden. Een man die zijn vrouw verliest is ineens geen echtgenoot meer, maar weduwnaar. Een moeder die haar enigst kind verliest, verliest haar moederrol. Kinderen die hun ouders verliezen kunnen geen kind meer bij hen zijn. Het ene verlies volgt het andere op. Op alle veranderingen die er door en na het overlijden plaatsvinden moeten nabestaanden een antwoord vinden. En dan hebben we het nog niet eens gehad over alle kleinere veranderingen die men dagelijks tegenkomt: de man wiens vrouw overleden is komt elke avond thuis in een leeg huis, ouders die hun kind verloren hebben horen niet langer elke middag de deur en de tas die in de hoek gegooid wordt, de vrouw die haar moeder verliest kan niet langer elke dag even bijpraten. We kunnen nog lang doorgaan met het noemen van voorbeelden van veranderingen waar nabestaanden een antwoord op moeten vinden. Het aanpassen aan het leven waar de overleden dierbare geen deel meer van uitmaakt, vraagt vaak heel veel van nabestaanden. Wat ook bij het aanpassen hoort, is het aanpassen van verwachtingen, ideeën en opvattingen over de toekomst en het leven. Voorheen verliep het leven als het ware langs een ononderbroken lijn van verleden naar toekomst. Door het overlijden wordt deze vanzelfsprekende lijn doorbroken en dienen nabestaanden zich opnieuw te bezinnen op het leven en de betekenis ervan. Het is niet ongebruikelijk dat nabestaanden het gevoel hebben dat alle richting in het leven verloren is gegaan. Soms zoekt men langdurig naar een antwoord op de vraag waarom het overlijden heeft plaatsgevonden. Het aanpassen betekent soms dat men een antwoord op deze vraag weet te vinden. Vaak betekent het echter dat men ermee moet leren leven dat er geen antwoord op te vinden is.

## Taak 4: de overledene emotioneel een plek geven en verder leven zonder de overledene

Vroeger werd wel gedacht dat een verlies pas goed verwerkt zou zijn als men de band met de overledene doorgesneden zou hebben. Tegenwoordig denkt men daar anders over. Het gaat er niet om dat de band met de overledene wordt 'doorgesneden' of 'losgelaten'. Het is onmogelijk om iemand die zo dierbaar was en die zo'n belangrijke plaats innam in het leven te 'vergeten' of 'los te laten'. De relatie met de overledene blijft bestaan, maar de aard van de relatie verandert. In een rouwproces dient men als het ware een plek te vinden voor de overledene. Een geschikte plek is een plek die het nabestaanden mogelijk maakt om verder te leven, om zich te richten op de toekomst, om zich te richten op dingen die niet met het verlies en de overledene te maken hebben. Onder het verder leven valt ook het aangaan van nieuwe banden en soms het aangaan van een nieuwe intieme relatie. Dat laatste is iets dat veel nabestaanden moeilijk vinden. Wanneer de partner overleden is voelen mensen zich vaak schuldig tegenover die partner als zij met een ander een relatie aangaat. Het aangaan van een nieuwe (intieme) band hoeft echter niets af te doen aan de band met de overledene. Soms verloopt de verwerking van een verlies heel moeizaam omdat mensen moeite blijven houden met deze vierde taak. Het kan bijvoorbeeld gebeuren dat mensen zich vast blijven houden aan de overledene en de band met hem of haar niet veranderen. Het kan ook gebeuren dat mensen zich niet op de toekomst durven richten omdat zij het moeilijk vinden om met hun leven verder te gaan zonder de aanwezigheid van de dierbare. Voor mensen die op latere leeftijd een partner verliezen is het soms extra moeilijk om deze taak te volbrengen. Eenzaamheid komt veel voor omdat sommige ouderen niet over de mogelijkheden beschikken om zelfstandig dingen te doen of (nieuwe) contacten te maken en te onderhouden.

### Tot slot

Voor alle taken in het rouwproces geldt:

- nieuw verlies werpt leerlingen terug in het rouwproces;
- elke leerling heeft zijn eigen tempo in het verwerken van een verlies;
- een rouwproces verloopt nooit helemaal volgens het boekje. Zeker bij kinderen komt het heel veel voor dat kracht en zwakte elkaar afwisselen. Net als volwassenen de indruk hebben dat het kind alles vrij goed heeft verwerkt, komt er plotseling weer een periode van terugval;
- bij sommige leerlingen komen de eerste rouwreacties pas na weken of maanden. Ze laten aanvankelijk weinig merken van hun gevoelens, vragen niets, ondergaan alles gelijkmatig en gaan hun eigen gangetje;
- kinderen kunnen niet de hele tijd bezig zijn met verdriet, zoveel pijn kunnen ze niet verdragen. Het kan zijn dat ze tijdens de pauze krijgertje spelen en een uur later weer intens verdrietig zijn. Dat betekent ook dat praten over verdriet afgewisseld moet worden met andere activiteiten waarin leerlingen hun gevoelens kwijt kunnen of zich kunnen uitleven; in tegenstelling tot volwassenen (die hun emoties zoveel mogelijk proberen te beheersen), uiten kinderen hun emoties soms heel direct. Ze huilen hysterisch, reageren agressief, zijn woedend omdat hun vriendje hen is afgenomen, schoppen tegen de deur en bonken tegen de muur. Het is niet gemakkelijk om hiermee om te gaan. Toch moeten de boosheid, de angst en het verdriet eruit, het is een normale explosie na een verlies. Het is daarom van belang om te zoeken naar uitwegen waarbij de leerling zichzelf of anderen geen schade kan berokkenen. Zo kan een leerling zich uitleven tijdens het voetballen of hardlopen of zich afreageren op een boksbal;
- met name pubers stellen hun rouw nog al eens uit. De ontwikkelingstaken van jongeren in de puberteit zijn al zo zwaar, dat rouwen er niet meer bij kan.

### Maatregelen Pieter Zeeman:

Bij een sterfgeval is soms méér ondersteuning nodig of gewenst dan een school kan bieden. De ondersteuning kan nodig zijn bij:

- de acute opvang van familieleden of klasgenoten, direct na (het bericht van) het overlijden;



## Protocol School en Veiligheid

---

- de verwerking, het rouwproces, enige tijd na het sterfgeval.  
Leerlingen en schoolpersoneel kunnen indien gewenst altijd rekenen op hulp van buitenaf.

### Maatregelen politie:

- Voor het opsporen en informeren van familieleden van de overledene, kan de politie worden ingeschakeld. Wanneer de dood het gevolg is van een ongeval (bijvoorbeeld op school) of van een misdrijf, dan moet de politie vanzelfsprekend worden ingeschakeld.
- Telefoonnummers van de rayonbureaus staan in de wijkgids, de stadsgids of de sociale gids.

### Hulpmogelijkheden:

- Huisarts
- Bureau Slachtofferhulp
- Bureau Jeugdzorg
- GGD

| <b>Stappenplan Pieter Zeeman overlijden</b> |  |  |
|---|--|--|
| 1   | <b>Bericht overlijden leerling, mondeling, telefonisch, via post, advertentie of via officiële mededeling</b>  | <b>Bericht overlijden werknemer, mondeling, telefonisch, via post, advertentie of via officiële mededeling</b>   |
| 2   | Bericht niet rechtstreeks van ouders, arts of politie, controle berichtgeving  | Bericht niet rechtstreeks van partner, arts of politie, controle berichtgeving   |
| 3   | Degene die bericht ontvangt meldt dit aan directie, deze geeft bericht door aan mentor, team, betrokkenen en bestuur   | Degene die het bericht ontvangt meldt dit aan directie, deze geeft bericht team en bestuur   |
| 4   | Bij overlijden van een leerling op school, worden ouders/ verzorgers direct geïnformeerd door rector, zijn ouders/ verzorgers niet direct bereikbaar, dan hulp van politie   | Bij overlijden van een werknemer op school wordt partner direct geïnformeerd door rector, is partner niet direct bereikbaar, dan hulp van politie  |
| 5   | Bij overlijden van een leerling wordt een crisisteam geformeerd welke de begeleiding verder zal coördineren. Dit crisisteam bestaat uit: en mentor en staffunctionaris zorg  | Bij overlijden werknemer wordt een crisisteam geformeerd welke de begeleiding verder zal coördineren. Dit crisisteam bestaat uit: rector en en staffunctionaris zorg   |
| 6   | Dit crisisteam is verantwoordelijk voor: informatie naar de betrokkenen, organisatorische aanpassingen, opvang leerlingen en collega's, contacten met ouders, regelingen in verband met rouwbezoek en uitvaart, administratieve afwikkeling, nazorg aan de betrokkenen.  | Dit crisisteam is verantwoordelijk voor: informatie naar de betrokkenen, organisatorische aanpassingen, opvang leerlingen en collega's, contacten met ouders, regelingen in verband met rouwbezoek en uitvaart, administratieve afwikkeling, nazorg aan de betrokkenen   |
| 7   | Het crisisteam zorgt voor een compleet beeld van het gebeurde en zorgt dat iedereen geïnformeerd wordt die het zou moeten weten: personeel, klas, familie die op school is, ex – klasgenoten, overige leerlingen, administratie, ouders, ouderraad, medezeggenschapsraad, bestuur, personen en instanties die mogelijk contact opnemen met de familie, zoals | Het crisisteam zorgt voor een compleet beeld van het gebeurde en zorgt dat iedereen geïnformeerd wordt die het zou moeten weten: personeel, administratie, ouders, ouderraad, medezeggenschapsraad, bestuur, personen en instanties die mogelijk contact opnemen met de familie, zoals externe hulpverlening, GGD. |

## Protocol School en Veiligheid

|    |   |   |
|----|---|---|
|    | externe hulpverlening, leerplichtambtenaar, GGD   |   |
| 8  | De leerlingen van de klas worden door de mentor en eventueel de ouders van het overleden leerling geïnformeerd  | De leerlingen worden door de en/of de rector geïnformeerd   |
| 9  | De directie informeert het bestuur over het gebeurde  | De directie informeert het bestuur over het gebeurde  |
| 10 | Kinderen die zich het overlijden van de klasgenoot erg hebben aangetrokken kunnen in overleg met de ouders van het leerling naar huis   | Na de informatie wordt de mogelijkheid geboden het te verwerken door middel van een klassengesprek. Hierin kan iedereen zijn emoties van dat moment even kwijt. Vervolgens is er een aangepast programma voor die dag. Bijvoorbeeld het maken van een tekening, het opschrijven van herinneringen, etc. |
| 11 | Er volgt een klassengesprek waar iedereen zijn/ haar emoties kwijt kan  | Leerlingen die zich het overlijden van hun docent erg aangetrokken hebben, kunnen in overleg met de ouders naar huis  |
| 12 | Vervolgens moeten leerlingen de gelegenheid krijgen om de schok verder te verwerken, bij voorkeur in een vrij geroosterd lokaal, dit onder begeleiding van docenten                     | Afhankelijk van hoe de leerlingen reageren kan in de dagen erna telkens begonnen worden met een klassengesprek met daarin aandacht voor de overledene, de reacties etc.   |
| 13 | De mentor/ docent houdt de reacties van de leerlingen goed in de gaten en maakt hier eventueel aantekeningen van voor in het dossier  | Zo spoedig mogelijk brengt het team of een delegatie een bezoek aan de Nabestaanden   |
| 14 | Geef de eventueel gemaakte werkstukken een duidelijke plek  | Er wordt op de school een hoek gecreëerd met foto en condoleance register. Met de nabestaanden wordt gesproken over hun eventuele wensen m.b.t. de begrafenis/crematie  |
| 15 | Maak, na overleg met de ouders van de leerling, een hoekje in de afdeling waar een foto staat, waar leerlingen hun tekeningen, geschreven stukjes en waar een condoleance register ligt | In de regionale dagbladen wordt een rouwadvertentie geplaatst. Dit doet het bestuur in overleg met het crisisteam   |
| 16 | Het crisisteam bespreekt met de ouders van het overleden leerling hun eventuele wensen voor de begrafenis/crematie  | De mentorklas van de overleden docent gaat als groep onder begeleiding van de andere docenten naar de begrafenis/ crematie. Aan de ouders van de overige leerlingen wordt gevraagd hun leerlingen naar de rouwdienst te begeleiden  |
| 17 | In de regionale dagbladen wordt een rouwadvertentie geplaatst. Dit gebeurt door het bestuur in overleg met het crisisteam   | De ouders kunnen er voor kiezen af te zien van het bijwonen van de begrafenis/ crematie door hun leerling. Deze kinderen blijven dan thuis  |
| 18 | De leerlingen mogen onder begeleiding van docenten of onder begeleiding van de ouders naar de begrafenis/ crematie  | Op de eerstvolgende schoolbijeenkomst wordt aan de overleden docent gerefereerd   |
| 19 | Ouders kunnen besluiten ervan af te zien  | De nabestaanden blijven door het team   |

## Protocol School en Veiligheid

---

|    |   |  |
|----|---|--|
|    | om de kinderen de begrafenis te laten bezoeken. In dat geval blijven deze kinderen thuis  | geïnformeerd en uitgenodigd worden over bijzondere gebeurtenissen en feestelijke bijeenkomsten |
| 20 | Elke dag na het overlijden wordt de dag begonnen met een moment van aandacht rondom het overleden leerling. Dit gaat door zolang de behoefte er is  |  |
| 21 | Op de eerstvolgende verjaardag van het leerling zal aandacht besteed worden aan het overleden leerling  |  |
| 22 | Een belangrijke stelregel is: Doe niet alsof de leerling nooit heeft bestaan. Vraag de ouders van de leerling waar ze behoefte aan hebben. Nodig ze uit bij belangrijke gebeurtenissen: musical, presentatie etc. |  |

## Ongewenst bezoek in en om de school

### Algemene definitie:

Bij ongewenst bezoek kan bijvoorbeeld gedacht worden aan personen in of rond de school:

- met criminele activiteiten (dealen, heling)
- leerlingen van andere scholen die problemen veroorzaken
- die komen om iemand te intimideren/mishandelen, bijvoorbeeld ouders die verhaal komen halen bij leerlingen, personeel, directie.
- schoolshooters / amokmakers

### Juridische definitie:

#### Zich bevinden op verboden grond (artikel 461 WvS):

- Hij die, zonder daartoe gerechtigd te zijn, zich op eens anders grond waarvan de toegang op een voor hem bijkbare wijze door de rechthebbende is verboden, bevindt of daar vee laat lopen, wordt gestraft met geldboete van de eerste categorie.

#### Lokaalvredebreuk (artikel 139 WvS):

- Hij die in een voor de openbare dienst bestemd lokaal wederrechtelijk binnendringt, of, wederrechtelijk aldaar vertoevende, zich niet op de vordering van de bevoegde ambtenaar aanstonds verwijderd, wordt gestraft met gevangenisstraf van ten hoogste drie maanden of een geldboete van de tweede categorie.
- Hij die zich de toegang heeft verschaft door middel van braak of inklimming, van valse sleutels, van een valse order of een vals kostuum, of die zonder voorkennis van de bevoegde ambtenaar en anders dan ten gevolge van vergissing binnengekomen, aldaar wordt aangetroffen in de voor de nachtrust bestemde tijd, wordt geacht te zijn binnengedrongen.
- Indien hij bedreigingen uit of zich bedient van middelen geschikt om vrees aan te jagen, wordt hij gestraft met gevangenisstraf van ten hoogste een jaar of een geldboete van de derde categorie.
- De in het eerste en derde lid bepaalde gevangenisstraffen kunnen met een derde worden verhoogd, indien twee of meer verenigde personen het misdrijf plegen.

### Toelichting:

Bovenstaande wordt als bedreigend of erg onprettig ervaren. Zeker als daadwerkelijk sprake is van bedreigingen of als er fysiek of verbaal geweld wordt gebruikt heeft dit een negatief effect op het veiligheidsgevoel in en rond de school.

Wanneer de persoon in kwestie ondanks deze waarschuwing toch terugkomt, dan heeft elke burger in Nederland het recht om een verdachte op heterdaad aan te houden. De directie kan dit recht dus gebruiken om jongeren, ouders of andere lieden aan te spreken als zij ondanks waarschuwingen toch zonder toestemming de school of het schoolplein betreden. Hetzelfde geldt in geval van lokaalvredebreuk.

### Maatregelen Pieter Zeeman:

Inschatten van de situatie en daarmee keuze bepalen wel of niet de politie in te schakelen.

### Primair, indien er sprake is van een situatie die de school zelf afhandelt:

- Personeel van de school kan mensen wegsturen die en rond de school lopen en daar niets te zoeken hebben wegsturen en een waarschuwing geven.
- Personeel van de school kan ouders/ verzorgers van verdachte jongere informeren en verzoeken om het ongewenste gedrag te doen stoppen.
- De directie van de school kan, wanneer de problemen aanhouden, als tweede stap een schriftelijk toegangsverbod uitreiken.

# Protocol School en Veiligheid

---

## Secundair, indien er sprake is van betreding gebouw of terrein ondanks toegangsverbod:

- De school kan dan betreffende persoon aanhouden (zorg voor getuigen) en de politie bellen. (Let op: aanhouding is niet hetzelfde als vasthouden of opsluiting. Betreffende persoon zou dat namelijk: kunnen aanmerken als 'gijzeling' of wederrechtelijke vrijheidsberoving.)
- Bij herhaling of toename (kwalitatief en/ of kwantitatief) van de problematiek dan kan de school de politie bellen.

## Maatregelen politie:

- Tegen de verdachte kan proces-verbaal worden opgemaakt.
- Ouders/ verzorgers verdachte jongere informeren en verzoeken om het ongewenste gedrag te doen stoppen.

## Maatregelen OM:

- Het OM heeft verschillende variëteiten om een zaak af te doen. Van niet vervolgen tot zelf afdoen, tot voorleggen aan de rechter. Daarbij is het mogelijk om onder meer een werkstraf, leerstraf, begeleiding, geldboete, schadevergoeding aan het slachtoffer of een combinatie daarvan, op te leggen. In de regel wordt het OM door de Raad voor de Kinderbescherming geadviseerd. De aangever kan indien hij/zij dit wenst, over het verloop van de zaak worden geïnformeerd door het OM.

## Hulpmogelijkheden:

- Advies- en Meldpunt kindermishandeling
- Bureau Slachtofferhulp
- Bureau Jeugdzorg
- Politie

## Procedure schoolverzuim

### Algemene definitie:

Er zijn twee soorten schoolverzuim te onderscheiden:

- Absoluut schoolverzuim  
Een leerplichtige jongere staat niet bij een school / onderwijsinstelling ingeschreven.
- Relatief schoolverzuim  
Een leerplichtige jongere staat wel ingeschreven bij een school/ onderwijsinstelling, maar deze wordt ongeoorloofd gedurende een lange of korte periode niet bezocht.

### Juridische definitie (Herziene leerplichtwet 1969):

Artikel 19: controle absoluut schoolverzuim door burgemeester en wethouders.

Burgemeester en wethouders controleren of jongeren, die als ingezetene in de basisadministratie persoonsgegevens zijn ingeschreven en nog leerplichtig of partieel leerplichtig zijn, overeenkomstig de bepalingen van deze wet als leerling zijn ingeschreven.

Artikel 21: kennisgeving relatief schoolverzuim.

Indien een ingeschreven leerling van een school ten aanzien van wie deze wet van toepassing is, zonder geldige reden les- of praktijktijd heeft verzuimd en dit verzuim plaatsvond op drie achtereenvolgende schooldagen, dan wel het verzuim gedurende een periode van vier opeenvolgende lesweken meer dan 1/8 van het aantal les- of praktijktijd bedraagt, geeft de hiervan onverwijld kennis aan burgemeester en wethouders van de gemeente waar de leerling woon- of verblijfplaats heeft.

### Toelichting:

Relatief schoolverzuim wordt onderverdeeld in:

- Luxe verzuim  
Leerplichtige jongeren worden thuisgehouden of blijven zelf thuis uit luxe overwegingen zoals een vakantie met het gezin of een feest. (NB vakantieverlof is alleen mogelijk wanneer met een werkgeversverklaring van één van de ouders aangetoond kan worden dat binnen de reguliere schoolvakanties geen gezamenlijke gezinsvakantie van twee weken mogelijk is.)
- Signaal verzuim  
Het schoolverzuim is een signaal dat er sprake is van dieperliggende problemen. Bijvoorbeeld problemen in de gezinssituatie, faalangst, het zich niet welbevinden op school, niet kunnen omgaan met conflictsituaties etc.

In dit verband gaat het met name om het signaalverzuim. Signaalverzuim kan leiden tot voortijdige schooluitval. Wanneer de school leerplichtzaken op de hoogte stelt van het signaalverzuim zal de leerplichtambtenaar de ouders/ verzorgers en de jongere wijzen op hun wettelijke verplichting onderwijs te volgen. Daarnaast is het van groot belang aandacht te besteden aan de achterliggende gronden van het verzuim en te zoeken naar een passende oplossing, indien mogelijk samen met school, ouders/ verzorgers en de jongere. Eventueel (en indien van toepassing) kan het Zorg Advies Team worden ingeschakeld. Hoe eerder er aandacht is voor de achterliggende problemen van het schoolverzuim hoe groter de kans is dat herhaling van verzuim of zelfs uitval van de jongere te voorkomen is. Daarnaast kennen scholen een verfijning op de regeling waar het te laat komen betreft. Ook het te laat verschijnen in de lessen is een vorm van ongeoorloofd schoolverzuim.

### Maatregelen Pieter Zeeman:

- Directies van scholen geven aan de leerplichtambtenaar van de woon- of verblijfplaats van de jongere binnen 7 dagen kennis van in- en afschrijvingen van leerplichtige jongeren. Dit om absoluut schoolverzuim te kunnen controleren.

# Protocol School en Veiligheid

---

- Directies van scholen zijn verplicht om de leerplichtambtenaar van de woon- of verblijfplaats van de jongere in kennis te stellen van (vermoedelijk) ongeoorloofd schoolverzuim (art.21). Voor deze melding wordt het formulier 'kennisgeving vermoedelijk ongeoorloofd schoolverzuim' of het digitale meldformulier gebruikt. Wettelijk verplicht is melden van verzuim van drie achtereenvolgende schooldagen of gedurende een periode van vier opeenvolgende lesweken meer dan een achtste deel van het aantal uren les of praktijktijd.
- Ook herhaaldelijk kortdurend verzuim dat structureel dreigt te worden kan gemeld worden bij de leerplichtambtenaar.
- Van de school wordt verwacht dat zij een sluitende verzuimregistratie voeren en in hun schoolplan aangeven hoe de verzuimregistratie is georganiseerd.
- Van de school wordt verwacht dat zij een verzuimbeleid voeren; welke zoveel mogelijk is afgestemd met de andere scholen van het samenwerkingsverband VO/ VSO.
- Van scholen wordt verwacht zorg en aandacht te besteden aan de leerling bij schoolverzuim.
- Vanuit school kan naast melding bij leerplichtzaken de situatie van een leerling ingebracht worden in het zorgteam van de school. Dit is raadzaam als er problematiek op meerdere levensterreinen aan het verzuim ten grondslag lijken te liggen en deze problematiek de interne zorgstructuur van de school overstijgt.

## Maatregelen leerplichtambtenaar:

- De leerplichtambtenaar houdt toezicht op de naleving van de leerplichtwet 1969 om het recht op onderwijs voor iedere jongere te bewaken.
- Als blijkt dat een (partieel) leerplichtige jongere niet staat ingeschreven bij een school of indien een kennisgeving van (vermoedelijk) ongeoorloofd schoolverzuim is ontvangen, stelt de leerplichtambtenaar een onderzoek in en hoort daarbij de betrokkene van de school.
- De leerplichtambtenaar hoort de voor de jongere verantwoordelijke personen en de jongere zelf en tracht hen ertoe te bewegen hun verplichtingen na te komen.
- Blijkt aan de ambtenaar dat de voor de jongere verantwoordelijke personen of de jongere zelf weigeren de jongere in te laten schrijven bij een school of zij willens en wetens geen zorg dragen voor geregeld schoolbezoek, dan zal zij aangifte doen aan de officier van justitie in de vorm van een proces-verbaal.
- In de toelichting van de herziene Leerplichtwet 1969 wordt krachtig benadrukt dat het toezicht houden het karakter zou moeten dragen van maatschappelijke zorg. De leerplichtambtenaar zal in haar onderzoek aandacht hebben voor achterliggende problematiek van het verzuim en door middel van advies bemiddeling en verwijzing trachten het schoolverzuim te beëindigen.

## Maatregelen van het Openbaar Ministerie:

Het Openbaar Ministerie heeft de aanpak van de handhaving van de Leerplichtwet verscherpt omdat zij een duidelijke relatie legt tussen jeugdcriminaliteit en schoolverzuim. In dit kader wordt een "lik-op-stuk-beleid" gevoerd waarbij afspraken zijn gemaakt over een snellere afhandeling van leerplichtzaken. Zo zal voortaan in een eerder stadium proces verbaal worden opgemaakt. De procedure hiervoor is in overleg met de officier van Justitie opgesteld. In voorkomende gevallen maakt de leerplichtambtenaar onverwijld proces-verbaal op en stuurt dit in naar de officier van Justitie. Het Openbaar Ministerie stelt voorop dat het van groot belang is zo snel mogelijk te reageren op een geconstateerde overtreding. Daarom is het noodzakelijk dat er op de scholen een sluitende verzuimregistratie is georganiseerd. Met name bij signaalverzuim en absoluut verzuim waarbij de situatie zeer zorgelijk kan zijn, is zeer snel vervolgen een belangrijk element in het vergroten van de kans dat het strafrecht op enigerlei wijze kan bijdragen aan het oplossen van het probleem.

### Voortijdig schoolverlaten:

Hoofddoel van de RMC-regeling is het voorkomen en terugdringen van het aantal voortijdig schoolverlaters in de regio. Het middel is een sluitend systeem van melding, registratie en doorverwijzing van de individuele schoolverlater. Hierdoor is een netwerk gerealiseerd tussen gemeenten, onderwijs, hulpverlening, arbeidsbureaus en justitie. De RMC-regeling hanteert de volgende definitie van een voortijdig schoolverlater: "iemand die in de leeftijd van 12 tot 23 jaar gedurende twee maanden geen school bezoekt of het onderwijs verlaat zonder diploma van een opleiding en zonder startkwalificatie."

### Een startkwalificatie is behaald wanneer:

- een diploma HAVO/VWO is behaald;
- minimaal een diploma is behaald op niveau basisberoepsopleiding (niveau 2) van de nieuw kwalificatiestructuur secundair beroepsonderwijs. Dit niveau kan bereikt worden via de beroepsbegeleidende of de beroepsopleidende leerweg.



## **Preventieve maatregelen**

Onderstaande gedragscodes worden door het personeel van de scholen gehanteerd bij hun dagelijkse werkzaamheden. Daarnaast worden er in dit hoofdstuk een aantal algemene maatregelen genoemd die beogen een bijdrage te leveren aan de veiligheid op de school en het schoolterrein. Ingrijpende bouwtechnische maatregelen, zoals toegangspoortjes, -codes worden voorlopig niet genomen. Over beveiligingsmaatregelen, zoals het alarm en afspraken met de politie, worden geen mededelingen gedaan.

## **Gedragscode voorkomen van ongewenst seksueel gedrag**

Uitgangspunten met betrekking tot het voorkomen van ongewenst seksueel gedrag.

### **Schoolcultuur/pedagogisch klimaat**

- Het personeel onthoudt zich van seksistisch taalgebruik, seksueel getinte grappen, toespelingen en van een manier van aanspreken die door leerlingen en/of andere bij de school betrokkenen als seksistisch kan worden ervaren.
- Het personeel ziet er tevens op toe dat het bovenstaande niet gebezigd wordt tussen leerlingen onderling.
- Het personeel onthoudt zich van seksistisch getinte gedragingen, of gedragingen die door leerlingen en/of andere bij de school betrokkenen als zodanig kunnen worden ervaren en ziet er tevens op toe dat dergelijke gedragingen niet voorkomen tussen leerlingen onderling.
- Het personeel draagt er zorg voor dat binnen de school geen seksueel getinte affiches, tekeningen, artikelen, in bladen (o.a. schoolkrant) e.d. worden gebruikt of opgehangen die kwetsend kunnen zijn voor een bepaalde sekse.

### **Eén op één contacten docenten - leerlingen**

- Leerlingen worden buiten schooltijd niet langer dan een half uur alleen op school gehouden. Wanneer een leerling na schooltijd op school wordt gehouden, worden de ouders/ verzorgers en de directie op de hoogte gebracht.
- Uit de aard van het docentschap vloeit de norm voort dat een docent terughoudendheid betracht bij het ontvangen van leerlingen thuis.

### **Troosten/ belonen/ feliciteren e.d. in de schoolsituatie**

- De wensen en gevoelens van zowel kinderen en ouders/ verzorgers hieromtrent worden gerespecteerd. Leerlingen hebben het recht aan te geven wat ze prettig of niet prettig vinden. Spontane reacties bij troosten of belonen in de vorm van een zoen zijn mogelijk mits het hier genoemde recht van de leerlingen wordt gerespecteerd.
- Felicitaties moeten een spontaan gebeuren blijven. Het personeel houdt hierbij rekening met het bovenvermelde.

### **Omkleden Lichamelijke Opvoeding e.d.**

- Het betreft hier het omkleden bij Lichamelijke Opvoeding, zwemmen en bij sportactiviteiten.
- Elk personeelslid betreedt de kleedruimte uitsluitend na een duidelijk vooraf gegeven teken.
- Wanneer de mogelijkheid zich voordoet, het liefst een vrouwelijke collega voor de meisjes en een mannelijke collega voor de jongens wanneer de kleedkamer moet worden betreden.

## **Eerste Hulp**

- Wanneer er eerste hulp wordt geboden waarbij de leerling zich moet ontkleden, moet er naast de hulpgevende een derde aanwezig zijn. De leerling mag zelf aangeven of dit een man of een vrouw is. Indien er hulp geboden moet worden bij ongevallen, ziek worden/ zijn of anderszins, waarbij het schaamtegevoel van de leerlingen een rol kan spelen, wordt de uitdrukkelijke wens van het leerling gerespecteerd.

## **Buitenschoolse activiteiten**

- Tijdens kampen slapen jongens en meisjes gescheiden.
- Tijdens het aan-, uit- en omkleden van de leerlingen worden de betreffende ruimtes uitsluitend door de leiding betreden na een duidelijk vooraf gegeven teken.
- Jongens en meisjes maken gebruik van gescheiden douches.
- In principe gaat een begeleider of een personeelslid niet alleen met een leerling op stap. Mocht dit toch noodzakelijk zijn, dan moet dit gemeld worden bij de directie en moet de reden en de tijdsduur aangegeven worden. Bij schoolreizen en sportevenementen gelden deze regels ook.

## **Gedragcode voorkomen pesten**

Pesten is onaanvaardbaar gedrag en vormt een bedreiging voor de sfeer op school en voor het individu. Onderstaande regels gelden voor zowel leerlingen als docenten.

### **Preventieve aanpak**

- Personeel en ouders/ verzorgers maken aan de leerlingen duidelijk dat signalen van pesten doorgegeven moeten worden aan de docent of de .
- Personeel en leerlingen noemen leerlingen niet met een bijnaam die als kwetsend ervaren kan worden.
- Personeel en leerlingen maken geen opmerkingen over kleding en/ of uiterlijk die als kwetsend ervaren kunnen worden.

Naast de genoemde activiteiten zijn er veel andere pestvormen denkbaar.

Indien de docent pesten, in welke vorm dan ook, heeft gesignaleerd treedt het pestprotocol in werking.

### **Pestregels personeel**

Pesten komt niet alleen voor tussen leerlingen. Om pesten tussen personeelsleden tegen te gaan en te voorkomen maakt een personeelslid, dat gepest wordt, de collega duidelijk dat hij te ver gaat. Geeft dit geen resultaat dan meldt het personeelslid het pestgedrag bij de of rector.

## **Gedragcode voorkomen discriminatie**

Discriminatie kan op verschillende zaken betrekking hebben. Te denken valt aan: huidskleur, levensovertuiging, seksuele voorkeur, kleding en voedsel. We leven in een multiculturele samenleving. Dit houdt in dat verschillende groepen uit onze samenleving hun eigen cultuur hebben. De schoolbevolking is een afspiegeling hiervan en dit wordt binnen het onderwijs als een verrijking ervaren. Het vraagt wel extra inzet en aandacht/ alertheid om tot een goed pedagogisch klimaat voor alle leerlingen te komen.

Het volgen de wordt van iedereen binnen de school verwacht:

- De leerlingen en hun ouders/ verzorgers worden gelijkwaardig behandeld.
- Er wordt geen discriminerende taal gebruikt.
- Er wordt zorg voor gedragen dat er in school geen discriminerende teksten

en/ of afbeeldingen voorkomen op posters, schoolkrant, boeken e.d.

- Er wordt op toegezien dat leerlingen en ouders/ verzorgers ten opzichte van medeleerlingen en hun ouders/ verzorgers geen discriminerende houding aannemen in taal en gedrag.
- De docent neemt duidelijk afstand van discriminerend gedrag en maakt dit ook kenbaar.
- Bij discriminatie door personeel wordt het personeelslid door de uitgenodigd voor een gesprek. Bij het herhaaldelijk overtreden van de gedragsregels wordt melding gedaan bij de rector, die vervolgens bepaalt of en zo ja welke disciplinaire maatregelen er worden genomen. Bij discriminatie door vrijwilligers, stagiaires, ouders/ verzorgers en/ of leerlingen worden deze door de uitgenodigd voor een gesprek. Bij herhaaldelijke overtreding van de gedragsregels wordt melding gedaan bij de rector, die vervolgens bepaalt of en zo ja welke maatregelen er worden genomen.

## **Algemene maatregel**

Indien er zich bezoekers in de school of op het schoolterrein bevinden worden zij door personeelsleden gevraagd naar de reden van aanwezigheid. Bezoekers die op zoek zijn naar een medewerker van de school worden door het personeelslid die de bezoeker heeft aangesproken, indien deze geen lesbonden taken heeft, naar de collega gebracht die de bezoeker wil spreken. Bevinden zich bezoekers zonder een duidelijke reden in de school of op het schoolterrein dan worden zij verzocht de school of het terrein te verlaten. Indien een docent het idee heeft zich in een onveilige situatie te begeven roept hij de hulp in van een collega of de van de school of hij belt de politie.

## **Specifiek stappenplan bij (verbaal en fysiek) geweld en/ of dreigen met fysiek geweld**

Op het schoolterrein en binnen de schoolpoorten wordt geen enkele vorm van verbaal en fysiek geweld en/ of het dreigen hiermee, door ouders/ verzorgers, personeel, leerlingen, vrijwilligers, stagiaires, en overige derden getolereerd.

## **Geweld door personeel richting leerling**

Fysiek geweld als straf door de docent wordt niet getolereerd. Toch kan het voorkomen dat een lid van het personeel bijvoorbeeld op grond van een emotionele reactie de leerling een tik geeft. Bij overtreding van bovenstaande regel door een *emotionele* reactie deelt de docent dit onmiddellijk mee aan de . Verder neemt de docent in overleg met de zo snel mogelijk contact op met de ouders/ verzorgers om het gebeurde te melden en uit te leggen. Als de ouders/ verzorgers van de leerling een klacht indienen bij de wordt een gesprek gearrangeerd tussen de ouders/ verzorgers en deze . De houdt van elk voorval een dossier bij. Let wel: ondanks het feit dat valt uit te leggen dat er sprake was van een emotionele reactie, houden ouders/ verzorgers het recht aangifte te doen bij Justitie en gebruik te maken van de officiële klachtenprocedure.

## **Dreigen met fysiek geweld door lid personeel**

Bij dreigen met fysiek geweld door personeel wordt het personeelslid door de onmiddellijk opgeroepen voor een gesprek. Na afloop van een incident voert de zo spoedig mogelijk een gesprek met betrokkene. De inhoud van dit gesprek zal zijn dat het gedrag van betrokkene niet wordt getolereerd. De ernst van het voorval wordt gewogen en besproken met betrokkene. Ten slotte wordt medegedeeld dat er een brief volgt met daarin de sanctie. In de brief wordt ook melding gemaakt van mogelijke rechtspositionele maatregelen, bijvoorbeeld

waarschuwing of schorsing. De stelt de rector op de hoogte van het voorval en van de afspraken die zijn gemaakt.

Ingeval van herhaling van bedreiging door het personeelslid wordt door de onmiddellijk melding gedaan bij de rector, die vervolgens bepaalt of, en zo ja welke, rechtspositionele maatregelen worden genomen.

### **Dreigen met geweld door leerlingen, ouders/ verzorgers of derden**

Na afloop van een incident voert de zo spoedig mogelijk een gesprek met betrokkene. Inhoud van dit gesprek zal zijn dat het gedrag van betrokkene niet wordt getolereerd. De ernst van het voorval wordt gewogen en besproken met betrokkene. Ten slotte wordt medegedeeld dat er een brief volgt waarin het voorval wordt vastgesteld en met de afspraken om problemen in de toekomst te voorkomen en een eventuele sanctie. De stelt rector op de hoogte van het voorval en van de afspraken die zijn gemaakt. Ingeval van herhaling van bedreiging door de ouders/ verzorgers e.d. wordt door de melding gedaan aan de rector, die vervolgens bepaalt of, en zo ja welke, maatregelen worden genomen.

### **Geweld door personeel, leerlingen, ouders/ verzorgers en overige derden**

Ingeval van daadwerkelijk fysiek geweld wordt door de onmiddellijk melding gedaan bij de rector, die vervolgens samen met de bepaalt of, en zo ja welke, maatregelen worden genomen. In geval van fysiek geweld door volwassenen wordt altijd de politie geïnformeerd. De teamleider houdt van elk voorval een dossier bij.

### **Ordemaatregelen**

Als het gaat om ouders/ verzorgers en overige derden kan de teamleider hen de onmiddellijke toegang tot de school ontzeggen. Als het een personeelslid betreft kan de rector deze met onmiddellijke ingang schorsen. In het uiterste geval kan de rector overgaan tot ontslag.

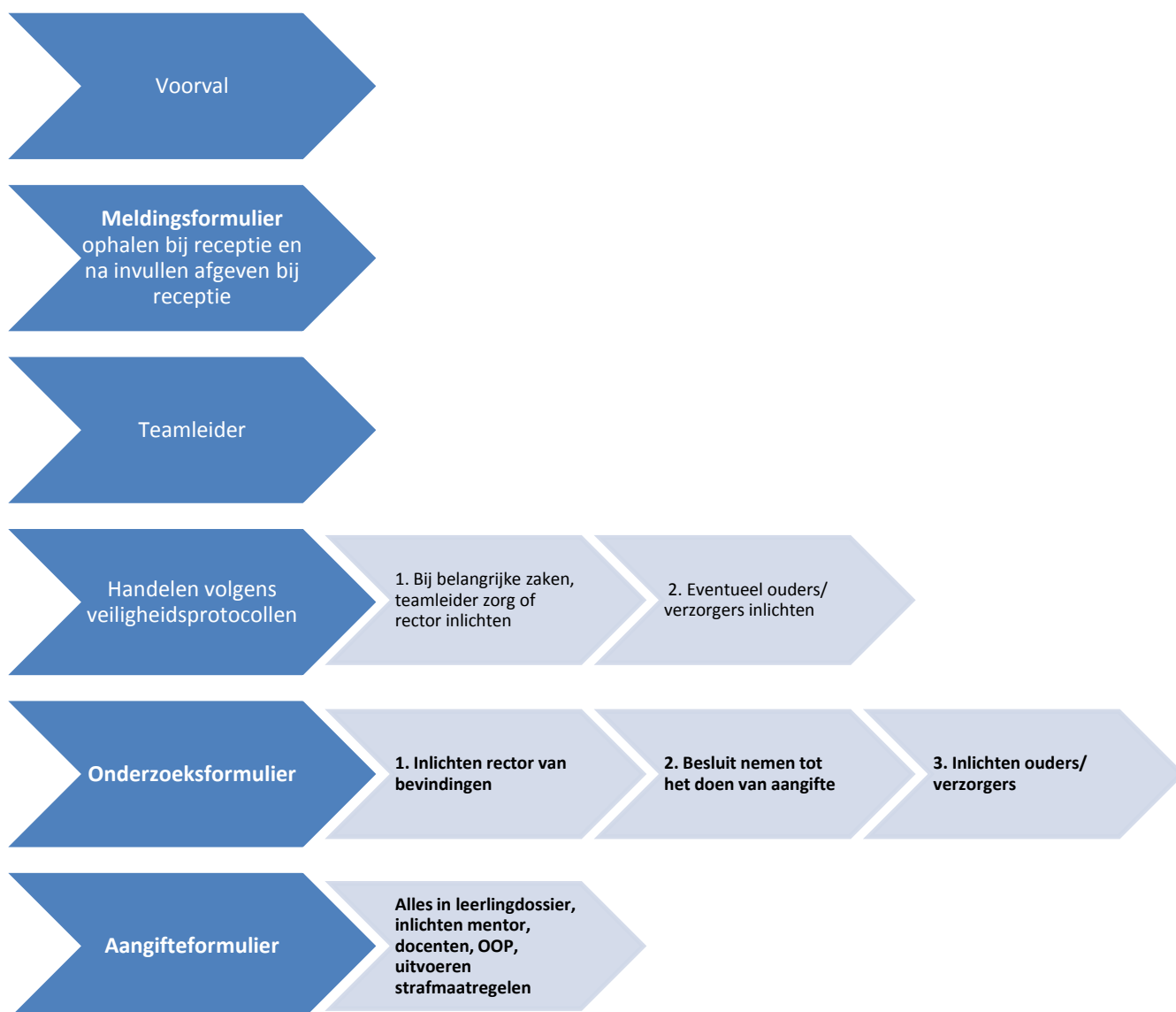
# Protocol School en Veiligheid

## Ongevallen

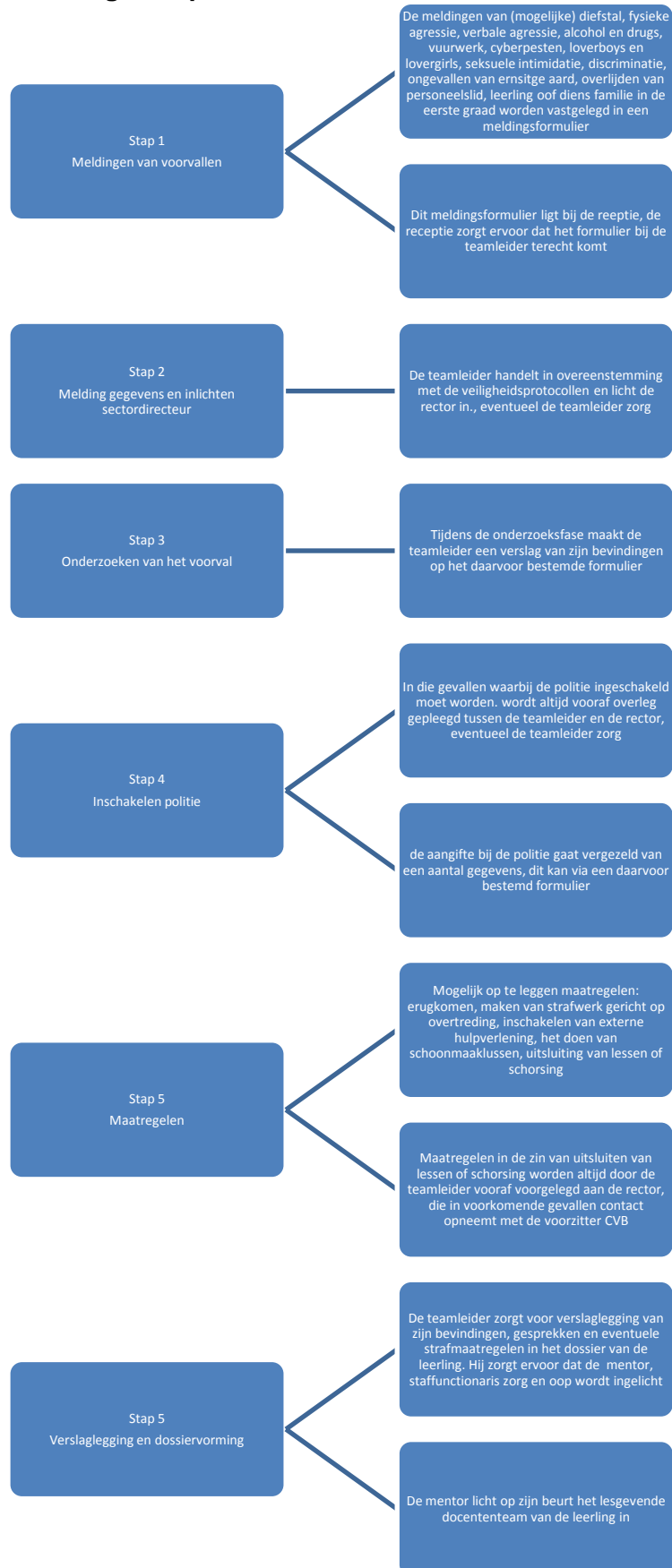
Een ongeval zit soms in een klein hoekje. Ongevallen op school, schoolterrein en tijdens activiteiten onder verantwoordelijkheid van de school.

| <b>Stappenplan Pieter Zeeman ongevallen</b> |  |   |
|---|--|---|
| <b>1</b>                                    | <b>Melding ongeval</b>   | <b>Melding ongeval</b>  |
| 2   | Slachtoffer is leerling  | Slachtoffer is personeelslid  |
| 3   | Aanwezige personeelslid of medeleerling waarschuwt conciërge, BHV-er, EHBO-er, of ander personeelslid  | Slachtoffer waarschuwt zelf of via leerling conciërge, BHV-er, EHBO-er, of ander personeelslid  |
| 4   | Conciërge, BHV-er, EHBO-er of ander personeelslid zorgt voor eerste behandeling van slachtoffer en bepaalt of slachtoffer naar huisarts/ ziekenhuis moet worden gebracht, ouders/ verzorgers worden ingelicht/ ingeschakeld, indien noodzakelijk zorgt school voor vervoer   | Conciërge, BHV-er, EHBO-er, of ander personeelslid zorgt voor de eerste behandeling van slachtoffer en bepaalt slachtoffer naar huisarts/ ziekenhuis moet worden gebracht, partner/ familie wordt ingelicht/ ingeschakeld, indien noodzakelijk zorgt school voor vervoer, regelt opvang voor leerlingen |
| 5   | Conciërge, BHV-er, EHBO-er, of ander betrokken personeelslid informeert de betrokken ouders/ verzorgers en verzoekt hen, indien noodzakelijk dan wel gewenst, hun leerling op te halen, een personeelslid begeleidt de leerling naar het ziekenhuis  | Slachtoffer bepaalt in principe en voor zover mogelijk zelf of en zo ja door wie het thuisfront wordt geïnformeerd  |
| 6   | De bij het ongeluk aanwezige docent/ personeelslid stelt een rapport op waarin de toedracht van het ongeval wordt beschreven, hij/ zij maakt hierbij gebruik van een daartoe ontwikkeld standaardformulier, hij./ zij stelt de mentor op de hoogte   | Indien mogelijk stelt het slachtoffer zelf met behulp van een standaardformulier een rapport op waarin de toedracht van het ongeval staat vermeld, lukt dit niet dan wordt dit gedaan door de aan de hand van een ooggetuigenverklaring   |
| 7   | Een exemplaar van het ongevallenrapport gaat naar de administratie wen men de ongevallenregistratie bijhoudt, een tweede exemplaar gaat naar de teamleider, een derde exemplaar gaat naar het dossier van het slachtoffer, een vierde exemplaar gaat naar de Arbo, de ouders/ verzorgers ontvangen een kopie en worden geïnformeerd over de schoolverzekering door administratie | Een exemplaar van het ongevallenrapport gaat naar de administratie, een tweede exemplaar gaat naar de teamleider, een derde exemplaar gaat in het dossier van het slachtoffer, een vierde exemplaar gaat naar de Arbo   |
| 8   | Korte tijd na het ongeval neemt de mentor contact op met het slachtoffer en diens ouders/ verzorgers als vorm van nazorg en voor het eventueel vastleggen van aanvullende informatie   | Korte tijd na het ongeval neemt de / teamleider contact op met het slachtoffer als vorm van nazorg en voor het eventueel vastleggen van aanvullende informatie  |

## Handelingskaart Voorvallen



## Uitvoering van de veiligheidsprotocollen Pieter Zeeman



# Protocol School en Veiligheid

---

## Meldingsformulier voorval

|  |   |
|--|---|
| <b>Betreft:</b> <ul style="list-style-type: none"><li><input type="radio"/> alcohol</li><li><input type="radio"/> drugs</li><li><input type="radio"/> diefstal</li><li><input type="radio"/> vernieling</li><li><input type="radio"/> ongeval</li><li><input type="radio"/> overlijden</li><li><input type="radio"/> pesten</li><li><input type="radio"/> vandalisme</li><li><input type="radio"/> vuurwerk</li><li><input type="radio"/> discriminatie</li><li><input type="radio"/> seksuele intimidatie</li><li><input type="radio"/> cyberpesten</li></ul> | <b>Melder:</b><br>Naam Melder:<br><br>Betreft:+ (naam personeelslid/ leerling)<br><br>Klas: |
| <b>Datum:</b>  | <b>Tijdstip van voorval:</b>  |
| <b>Gemeld aan:</b>   | <b>Tijdstip van melden:</b>   |

### Beschrijving van voorval:

### Kopie in dossier en naar:

- docent
- docententeam
- mentor
- decaan
- teamleider
- rector
- arbodienst



# Protocol School en Veiligheid

---

## Onderzoeksformulier voorval

|  |  |
|--|--|
| <b>Betreft:</b> <ul style="list-style-type: none"><li><input type="radio"/> alcohol</li><li><input type="radio"/> drugs</li><li><input type="radio"/> diefstal</li><li><input type="radio"/> vernieling</li><li><input type="radio"/> ongeval</li><li><input type="radio"/> overlijden</li><li><input type="radio"/> pesten</li><li><input type="radio"/> vandalisme</li><li><input type="radio"/> vuurwerk</li><li><input type="radio"/> discriminatie</li><li><input type="radio"/> seksuele intimidatie</li><li><input type="radio"/> cyberpesten</li></ul> | <b>Melder:</b><br>Naam Melder:<br><br>Betreft: (naam personeelslid/ leerling)<br><br>Klas: |
| <b>Datum:</b>  | <b>Tijdstip van voorval:</b>   |
| <b>Gemeld aan:</b>   | <b>Tijdstip van melden:</b>  |

|   |              |
|---|--------------|
| <b>Naam:</b>  | <b>Klas:</b> |
| Gegevens van voorval:   |              |
| <b>Naam:</b>  | <b>Klas:</b> |
| Gegevens van voorval:   |              |
| <b>Kopie in dossier en naar:</b> <ul style="list-style-type: none"><li><input type="radio"/> docent</li><li><input type="radio"/> docententeam</li><li><input type="radio"/> mentor</li><li><input type="radio"/> decaan</li><li><input type="radio"/> teamleider</li><li><input type="radio"/> rector</li><li><input type="radio"/> arbodienst</li></ul> |              |

## Protocol School en Veiligheid

---

### Aangifteformulier voorval

|  |  |
|--|--|
| <b>Betreft:</b> <ul style="list-style-type: none"><li><input type="radio"/> alcohol</li><li><input type="radio"/> drugs</li><li><input type="radio"/> diefstal</li><li><input type="radio"/> vernieling</li><li><input type="radio"/> ongeval</li><li><input type="radio"/> overlijden</li><li><input type="radio"/> pesten</li><li><input type="radio"/> vandalisme</li><li><input type="radio"/> vuurwerk</li><li><input type="radio"/> discriminatie</li><li><input type="radio"/> seksuele intimidatie</li><li><input type="radio"/> cyberpesten</li></ul> | <b>Melder:</b><br>Naam Melder:<br><br>Betreft: (naam personeelslid/ leerling)<br><br>Klas: |
| <b>Datum:</b>  | <b>Tijdstip van voorval:</b>   |
| <b>Gemeld aan:</b>   | <b>Tijdstip van melden:</b>  |

|  |
|--|
| <b>Gegevens dader:</b>   |
| <br><br><br><br><br><br><br><br><br><br>   |
| <b>Gegevens slachtoffer:</b>   |
| <br><br><br><br><br><br><br><br><br><br>   |
| <b>Gegevens van voorval:</b>   |
| <br><br><br><br><br><br><br><br><br><br>   |
| <b>Kopie in dossier en naar:</b> <ul style="list-style-type: none"><li><input type="radio"/> docent</li><li><input type="radio"/> docententeam</li><li><input type="radio"/> mentor</li><li><input type="radio"/> decaan</li><li><input type="radio"/> rector</li><li><input type="radio"/> arbodienst</li></ul> |