

# (Sociaal) Veiligheidsplan



Het Goese Lyceum, locatie Bergweg  
Postbus 370  
4460 AT GOES  
Bezoekadres: Bergweg 14, Goes  
Telefoon: 0113 – 212930  
e-mail: info.bergweg@goeselyceum.nl

Versie	Wijzigingen	Status	Datum	Schrijver	Geaccordeerd door
		vastgesteld	30-10-2007	Onbekend	MT
0.2	Inhoud /Layout	concept	11-11-2020	M. te Boome	MT
1.0		vastgesteld			

## (Sociale) Veiligheid

### Inleidend

Op onze school, Het Goese Lyceum, locatie Bergweg, willen we dat een ieder zich veilig en geborgen voelt. Leerlingen en onderwijspersoneel kunnen alleen goed leren en werken als ze zich in en rond de school veilig voelen. Iedereen die op onze school werkt, levert dagelijks bewust of onbewust een positieve bijdrage aan een veilig schoolklimaat. Dit kunnen we niet alleen, dit doen we samen met onze leerlingen en hun ouders. We realiseren ons dat het zich geborgen voelen een belangrijke voorwaarde is voor het leveren van prestaties.

Omdat een sociaal veilig schoolklimaat niet altijd vanzelfsprekend is, hebben we een aantal afspraken en regels opgesteld waarmee we dit borgen. De belangrijkste afspraken en regels zijn terug te vinden op onze website, in onze schoolgids, het leerlingenstatuut en onze informatiegids. In dit document zijn de procedures en afspraken ter bevordering van een veilige leeromgeving samengevoegd.

### Enkele begrippen en afspraken

**Respect tonen voor elkaar:** Dit doen we door de juiste omgangsvormen te gebruiken (o.a. correct taalgebruik) en je te houden aan met anderen (ouders, medewerkers van de school, medeleerlingen) gemaakte afspraken.

**Respect tonen voor andermans eigendommen:** Dit heeft betrekking op het schoolgebouw zelf, de daarin aanwezige inventaris en de spulletjes van alle gebruikers (leerlingen en personeel).

**Het vermijden van pestgedrag:** Hier wordt tijdens het mentoruur regelmatig aandacht aan besteed en indien nodig, worden leerlingen door het aanbieden van een speciaal programma bewust gemaakt van de gevolgen van pestgedrag.

**Het vermijden van geweld:** Geweld wordt onder geen enkele voorwaarde getolereerd. We maken leerlingen duidelijk dat meningsverschillen beter kunnen worden opgelost door te praten en te luisteren.

**Weekrapport:** De leerlingen van onze school krijgen allemaal een weekrapport. Dit kan zowel door school als ouders/verzorgers gebruikt worden om met elkaar te communiceren betreffende zaken als vorderingen, inzet, gedrag etc. De leerlingen moeten dit boekje altijd bij zich hebben.

**Leerlingondersteuning:** Een goed systeem van ondersteuning verhoogt het gevoel van veiligheid en geborgenheid. We hebben onze ondersteuning zo ingericht dat iedere leerling in alle voorkomende gevallen weet waar hij terecht kan met zijn of haar hulpvraag.

**Verslavende middelen:** Het gebruik van verslavende middelen is uiteraard verboden.

**Vuurwerk:** We voeren hierbij, gezien de gevaren, een heel strak beleid. Het afsteken van vuurwerk, maar ook het verstrekken van vuurwerk aan anderen heeft een schorsing tot gevolg. Daarnaast wordt er ook melding van gedaan bij de politie.

**Wapens:** Alle vormen van wapenbezit is strafbaar en daarmee onacceptabel. We zullen bij het vinden van wapens overgaan tot schorsen en aangifte doen bij de politie.

**Toezicht:** Zowel in de aula, bij de klusjes als op het schoolplein en bij de fietsenstalling wordt direct en indirect toezicht gehouden door OP, OOP en middels camarabewaking.

**Arbo-beleid:** We zien er nauwlettend op toe dat zowel personeel als leerlingen op een veilige en verantwoorde manier omgaan met machines, gereedschappen en overige voorzieningen binnen de school. We benadrukken naar leerlingen toe dat veilig handelen altijd voorop moet staan.

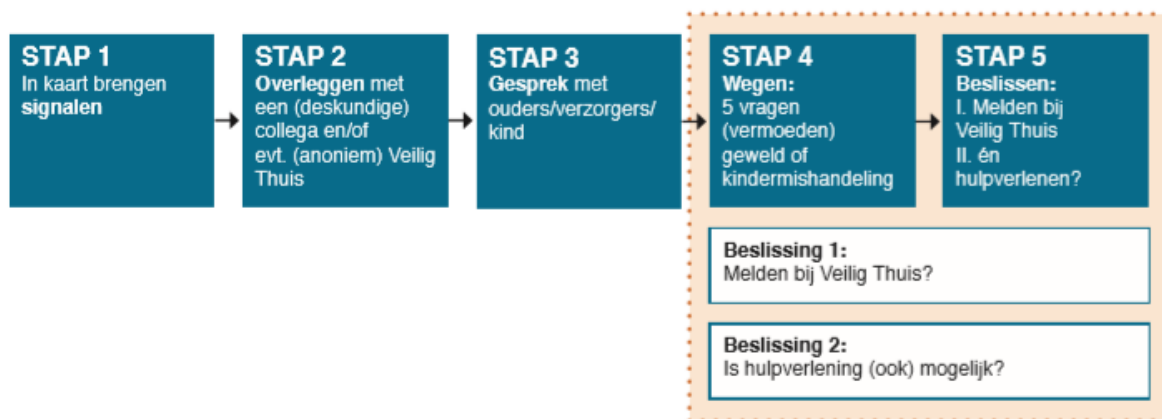
**Bedrijfsongevallen:** In geval zich een ongeval voordoet, bijvoorbeeld tijdens een gymles, nemen we onmiddellijk contact op met ouders/verzorgers en overleggen we zo mogelijk hoe verder te handelen.

## Meldcode

De school moet een veilige omgeving zijn waar leerlingen met plezier naar toe gaan. Elke medewerker van een onderwijsinstelling is daarom wettelijk verplicht om signalen en vermoedens van huiselijk geweld, kindermisbruik en seksueel grensoverschrijdend gedrag bij leerlingen te melden. Er moet onderscheid gemaakt worden tussen meldcode en meldplicht. Ons ondersteuningsteam maakt gebruik van de app “Meldcode onderwijs” waardoor zij zorgvuldig het afwegingskader van de meldcode kunnen toepassen.

De meldcode is een stappenplan waarin staat hoe hulpverleners kindermishandeling signaleren en melden. Er wordt een afwegingskader in opgenomen waardoor de beslissing om al dan niet te melden bij Veilig Thuis ondersteund wordt en bovendien wordt de eigen hulpverlening erin betrokken.

Onderstaand figuur toont de vijf stappen uit de Meldcode huiselijk geweld en kindermishandeling:



Ter ondersteuning van de beslissingen in stap 5 is in stappen 4 en 5 een afwegingskader toegevoegd. In Stap 5 worden twee beslissingen genomen: het beslissen of een melding bij Veilig Thuis noodzakelijk is en vervolgens het beslissen of het zelf bieden of organiseren van hulp mogelijk is.

Meer informatie via Veilig Thuis: [www.vooreenveiligthuis.nl](http://www.vooreenveiligthuis.nl), 0800--2000, [www.meldcode.nl](http://www.meldcode.nl).

## Anti-pest protocol

### Anti-pest protocol “Het Goese Lyceum”

#### Inleiding

Pesten op school vraagt om aandacht. Ondanks afspraken over gewenst gedrag aan het begin van het schooljaar en nadrukkelijke aandacht vanuit het mentoraat voor de problematiek van het pesten, wordt er nog steeds gepest op school. Sterker nog, er zijn nieuwe vormen bij gekomen, die we kennen onder de noemer: digitaal pesten of cyberpesten. Daaronder wordt verstaan: pesten via e-mail, mobieltjes en internet. Omdat de pester daarmee anoniem te werk kan gaan, kunnen de consequenties voor de gepeste leerling nog ingrijpender zijn.

Het beleid tegen pesten is erop gericht om leerlingen, ouders en medewerkers van het Goese Lyceum op de hoogte te brengen van alles wat de school wil doen om ook in dit specifieke opzicht een zo veilig mogelijk schoolklimaat te scheppen.

De acties die ondernomen worden zijn niet statisch. Afhankelijk van alle andere ontwikkelingen binnen de school, zal ook het handelen rond pesten zich verder ontwikkelen. In dat geval zal ons beleid tegen pesten aangepast worden.

### 1. Respect als schoolcultuur.

Volgens het ministerie van OCW worden jaarlijks ongeveer 225.000 leerlingen in het basis-onderwijs, 150.000 leerlingen in het voortgezet onderwijs en 15.000 leerlingen in het speciaal onderwijs gepest. Pesten zorgt ervoor dat kinderen niet toekomen aan datgene waarvoor ze naar school horen te gaan: leren en zichzelf ontwikkelen. Op een school waar een sfeer heerst waar harmonie en respect voor elkaar centraal staat, komt pesten minder voor, omdat dit omgevormd kan worden tot socialer gedrag.

Het Goese Lyceum vindt dat respect de basis is van het omgaan met elkaar. Hiervoor zijn leefregels opgesteld die als uitgangspunt dienen, om tot een veilige- en een ontspannen leer- en leefomgeving te komen. (Digitaal)pesten hoort hier niet bij. Hieronder staan de leefregels gericht op het voorkomen van pesten;

Je bent verantwoordelijk voor je eigen gedrag!

#### *Respecteer anderen én jezelf!*

- Je accepteert een ander zoals hij is.
- Je lacht met een ander; je doet niet mee aan onvolwassen uitlachen, schelden, pesten, roddelen.
- Je blijft van anderen en andermans spullen af.  
(Waardevolle spullen leg je in je kluisje.)
- Je laat je niet verleiden iemand uit te schelden of geweld te gebruiken.
- Je maakt alleen filmpjes van mensen die willen worden gefilmd. Je vindt dat iedereen recht heeft op privacy. Je werkt er niet aan mee, filmpjes over jezelf of anderen op internet te plaatsen.

### 2. Omschrijving van pesten

Pesten is het kleineren van een weerloos (gemaakt) persoon met de bedoeling hierdoor een hoger aanzien te verkrijgen. Het heeft te maken met het verkrijgen van macht. Pesten heeft niets te maken met uiterlijk of gedrag, dit zijn de middelen waarmee gepest wordt. Iedereen moet er iets tegen doen.

Bob van der Meer, psycholoog en deskundige op het gebied van pesten en sociale veiligheid op school en op het werk, omschrijft pesten als volgt:

“Pesten is het systematisch uitoefenen van psychische en/of fysieke mishandeling door één of meerdere personen op een persoon die niet in staat is zichzelf te verdedigen. Bij pesten is de macht ongelijk verdeeld. Pesten heeft negatieve effecten voor het slachtoffer. Deze mag niet voor zichzelf opkomen noch verweren. Doet hij dit wel, dat kan dat reden voor de pester zijn het slachtoffer nog harder aan te pakken.”

Van Dale omschrijft pesten als volgt:

Pesten.

1 [inf.] kwellen, treiteren => iem. de /duvel/duivel/ aandoen, iem. het bloed onder de nagels vandaan halen, jennen, judassen, koeioneren, negeren, nijdassen.

### 3. Vormen van pesten

**Digitale pesten:** Veel pestgedrag tussen leerlingen speelt zich af online op sociale netwerken en via smartphones. Via internet en sociale media is er ongeremdheid in wat leerlingen elkaar 'toewensen'. Makkelijker dan in 'real life' pesten ze elkaar, bedreigen, gebruiken agressieve en grove taal, halen vervelende grappen uit en plaatsen en verspreiden ongewenste foto's en filmpjes online.

**Verbaal:** Deze vorm komt het meest voor, omdat de kans het kleinst is dat het wordt opgemerkt. Bij het verbaal pesten scheldt, vernedert of bedreigt men de gepeste. Als het systematisch voorkomt zal de gepeste de pestkop gaan geloven en dit zorgt voor het ontstaan van een minderwaardigheidsgevoel.

**Lichamelijk:** Schoppen, slaan, duwen etc.

**Achtervolging en opwachten:** Dit gebeurt vaak buiten school met een groep en is gepland.

**Uitsluiting/negeren:** De gepeste leerling wordt overal buitengesloten. De pesters doen alsof de gepeste niet bestaat. Het slachtoffer staat steeds alleen, mag nergens aan meedoen en heeft geen vrienden en vriendinnen.

Het kind gaat zich eenzaam voelen en krijgt uiteindelijk een minderwaardigheidsgevoel. Hierdoor wordt hij / zij bang om sociale contacten te leggen.

*Stelen of vernielen van bezittingen:* De gepeste leerling is vaak spullen kwijt zoals potloden, tas, telefoon, gymspullen, boeken etc.

*Afpersing:* Hierbij is sprake van dwang. De gepeste of meelopers worden soms gedwongen om iets te doen, terwijl dat tegen hun zin is. Ze moeten bijvoorbeeld stelen, klusjes knappen, huiswerk maken, geld meebrengen etc.

#### 4. Gevolgen van pesten.

Pesten heeft gevolgen voor de gepeste leerling, de pester(s), de meelopers en de algehele sfeer in de klas.

##### *Gevolgen voor de gepeste leerling*

Een eenmalige pestervaring is zelden erg traumatiserend, ook als die heel ernstig is. Vooral kinderen die herhaaldelijk en op verschillende manieren zijn gepest, hebben last van sociale en emotionele problemen. Uit verschillende onderzoeken blijkt dat gepest worden gevoelens van eenzaamheid en depressie vergroot en bestaande problemen verergert. Slachtoffers gaan zichzelf door het pesten minder leuk vinden, vertrouwen hun leeftijdsgenoten niet en zijn bang om naar school te gaan. Die gevoelens kunnen leiden tot verder isolement en diepere depressie en nog meer pestgedrag uitlokken. Kinderen die aan het begin van het schooljaar gepest worden, hebben een aanzienlijk grotere kans dat ze zes maanden later in datzelfde schooljaar ook gepest worden. Bovendien hebben ze vaker last van psychosomatische klachten, zoals hoofdpijn, slaapproblemen, buikpijn, en vermoeidheid.

##### *Gevolgen voor pesters*

De gevolgen voor pesters zijn op korte termijn nog niet negatief. Zolang ze op school zitten, kunnen ze zich vaak goed staande houden. Hun schoolprestaties zijn beter dan die van gepeste kinderen en hun populariteit en zelfwaardering zijn ook groter. Vaak is er wel sprake van een zogenaamde schijnpopulariteit:

klasgenoten bewonderen de pesters, maar tegelijkertijd zijn ze ook bang voor ze. Ze lijken populair, maar zijn het daadwerkelijk niet.

Op de lange termijn kan de pester sociale problemen krijgen. Een pestende leerling leert dat het doelen kan bereiken zonder op een sociaal aangepaste manier met anderen te onderhandelen. Daardoor ontwikkelt hij uiteindelijk onaangepaste gedragspatronen.

Leerlingen die op school anderen pesten, lopen een grotere kans op ernstige problemen in hun adolescentie. Ze komen bijvoorbeeld vaker met justitie in aanraking, drinken meer alcohol. Kinderen van vroegere pestkoppen vertonen op hun beurt weer vaker problematisch gedrag.

##### *Gevolgen voor de rest van de klas*

De onveilige sfeer hindert het leren. Wanneer het pesten systematisch doorgaat, krijgen leerlingen het idee dat ze constant op hun hoede moeten zijn. Indirect krijgen ze de boodschap dat toeschouwers niet ingrijpen, slachtoffers verdienen wat ze krijgen, macht belangrijker is dan rechtvaardigheid en dat volwassenen niet goed voor kinderen zorgen.

#### 5. 'Vijfsporenaanpak'

##### *a. Uitgangspunten*

Een anti-pestprotocol kan alleen functioneren als aan bepaalde voorwaarden is voldaan:

- Pesten moet als een probleem worden gezien door alle direct betrokken partijen; leerkrachten, onderwijsondersteunend personeel, ouders en leerlingen. Met het vaststellen van het Protocol tegen Pesten laat de school zien, dat zij bereid is tot samenwerking om de problemen rond pesten aan te pakken.
- De school is actief in het scheppen van een veilig, pedagogisch klimaat waarbinnen pesten als onacceptabel gedrag wordt ervaren.
- Docenten en onderwijsondersteunend personeel moeten pesten kunnen signaleren en vervolgens duidelijk stelling nemen tegen het pesten.
- De school dient te beschikken over een directe aanpak wanneer het pesten de kop opsteekt

- De school ontplooit preventieve (les)activiteiten.

Het Protocol tegen Pesten (zie bijlage I) is de verklaring van de school waarin is vastgelegd dat we pestgedrag op school niet accepteren en volgens een vooraf bepaalde handelwijze gaan aanpakken.

*b. 'vijfsporenaanpak'*

Met het vaststellen van het Protocol tegen Pesten verbindt Het Goese Lyceum zich aan de vijfsporenaanpak dat zich richt op alle partijen: de gepeste leerling, de pester, de klasgenoten, de ouders en de school:

1. we bieden steun aan de leerling die gepest wordt
2. we bieden steun aan de leerling die zelf pest
3. we betrekken en steunen de ouders van de gepeste en de pestende leerling
4. we betrekken de middengroep (rest van de klas) bij oplossingen van het pestprobleem
5. we voelen ons als school verantwoordelijk

Iedere medewerker van de school grijpt in wanneer er sprake is van een onveilige situatie.

*Steun bieden aan de leerling die gepest wordt:*

- Naar de leerling luisteren en het probleem serieus nemen.
- Met de leerling overleggen over mogelijke oplossingen.
- Samen met de leerling werken aan oplossingen.
- Waar nodig zorgen dat de leerling deskundige hulp krijgt, bijvoorbeeld een sociale vaardigheidstraining om weerbaar te worden.
- Zorgen voor vervolgesprekken.

*Steun bieden aan de leerling die zelf pest:*

- Met de leerling bespreken wat pesten voor een ander betekent.
- De leerling helpen om op een positieve manier relaties te onderhouden met andere leerlingen.
- De leerling helpen om zich aan regels en afspraken te houden.
- Zorgen dat de leerling zich veilig voelt; uitleggen wat jij als docent gaat doen om het pesten te stoppen.
- Stel grenzen en verbind daar consequenties aan.
- Zorgen voor vervolg gesprekken.

*De ouders van de gepeste en van de pestende leerling steunen:*

- Ouders die zich zorgen maken over pesten serieus nemen.
- Ouders op de hoogte houden van pestsituaties.
- Informatie en advies geven over pesten en de manieren waarop pesten kan worden aangepakt.
- In samenwerking tussen school en ouders het pestprobleem aanpakken. Zowel op school als vanuit de thuissituatie.
- Zonodig ouders doorverwijzen naar deskundige ondersteuning.

*De middengroep (de rest van de klas) betrekken bij de oplossingen van het pestprobleem:*

- Met de leerlingen praten over pesten en over hun eigen rol daarbij.
- Met de leerlingen overleggen over mogelijke oplossingen en over wat ze zelf kunnen bijdragen aan die oplossingen.
- Samen met de leerlingen werken aan oplossingen, waarbij ze zelf een actieve rol spelen.

*De algemene verantwoordelijkheid van de school:*

- De school zorgt dat de directie, de mentoren en de docenten voldoende informatie hebben over pesten in het algemeen en het aanpakken van pesten in de eigen groep en de eigen school.
- De school neemt stelling tegen het pesten.
- De school brengt huidige situatie rond pestbeleid in kaart.
- De school werkt aan een goed beleid rond pesten en veiligheid van leerlingen waar de hele school bij betrokken is.

## 6. Preventie en signaleren

Iedere medewerker van de school draagt bij aan een harmonieuze en respectvolle leer- en leefomgeving, waardoor pesten minder kans krijgt. Preventie en signaleren vindt plaats in de klas maar ook tijdens leswisselingen en pauzes op het plein, de gangen en de algemene ruimtes.

### *Taken van de mentor:*

- zorgt voor (les)activiteiten die de groepssfeer bevorderen
- bespreekt de gedragsregels ten aanzien van het omgaan met elkaar
- bespreekt het voorkomen en de gevolgen van (digitaal) pesten
- houdt meerdere klassikale gesprekken over de groepssfeer en het voorkomen van pesten
- wordt ingelicht door leerlingen, ouders, medewerkers van de school wanneer er vermoeden en/of bewijs is van pestgedrag
- voert individuele gesprekken waarin aandacht is voor het gevoel van veiligheid in de klas
- neemt alle signalen van pesten serieus
- bespreekt met ouders het belang van een veilige, harmonieuze, respectvolle leer- en leefomgeving
- roept tijdig hulp in van de intern begeleider/vertrouwenspersoon, waardoor er begeleiding gegeven kan worden aan de gepeste leerling en de pestende leerling.
- verwijst in samenspraak met de intern begeleider/vertrouwenspersoon en ouders naar een training zoals 'Rots en Water', "STOER" of een training gericht op het beter omgaan met anderen van Indigo, wanneer de weerbaarheid versterkt kan worden.
- weet dat hij een beroep kan doen op de internbegeleider/vertrouwenspersoon als de groepssfeer onveilig blijft en groepsinterventie nodig is.

Ontoelaatbaar gedrag wordt bestraft. Wanneer het pesten doorgaat, zal de afdelingsleider maatregelen treffen.

### *Vertrouwenspersonen*

Binnen de school zijn twee sociaal veiligheidscoördinatoren werkzaam en kennen we het ondersteuningsteam dat bestaat uit vier intern begeleiders en de zorgcoördinator. Leerlingen met sociaal-emotionele problemen kunnen een gesprek aangaan met één van de intern begeleiders.

De sociaal veiligheidscoördinatoren geven het team gevraagd en ongevraagd advies over ons pedagogische klimaat en veiligheidsbeleving. Ze signaleren en gaan in gesprek met leerlingen, enerzijds preventief, anderzijds actief in een bemiddelende rol. Met de mentor en/of ib-er zullen zij samen optrekken als er sprake is van pesten. Daar waar mogelijk zullen ze ook de wijkagent en de nieuwe jeugdagent bij ons veiligheidsbeleid betrekken.

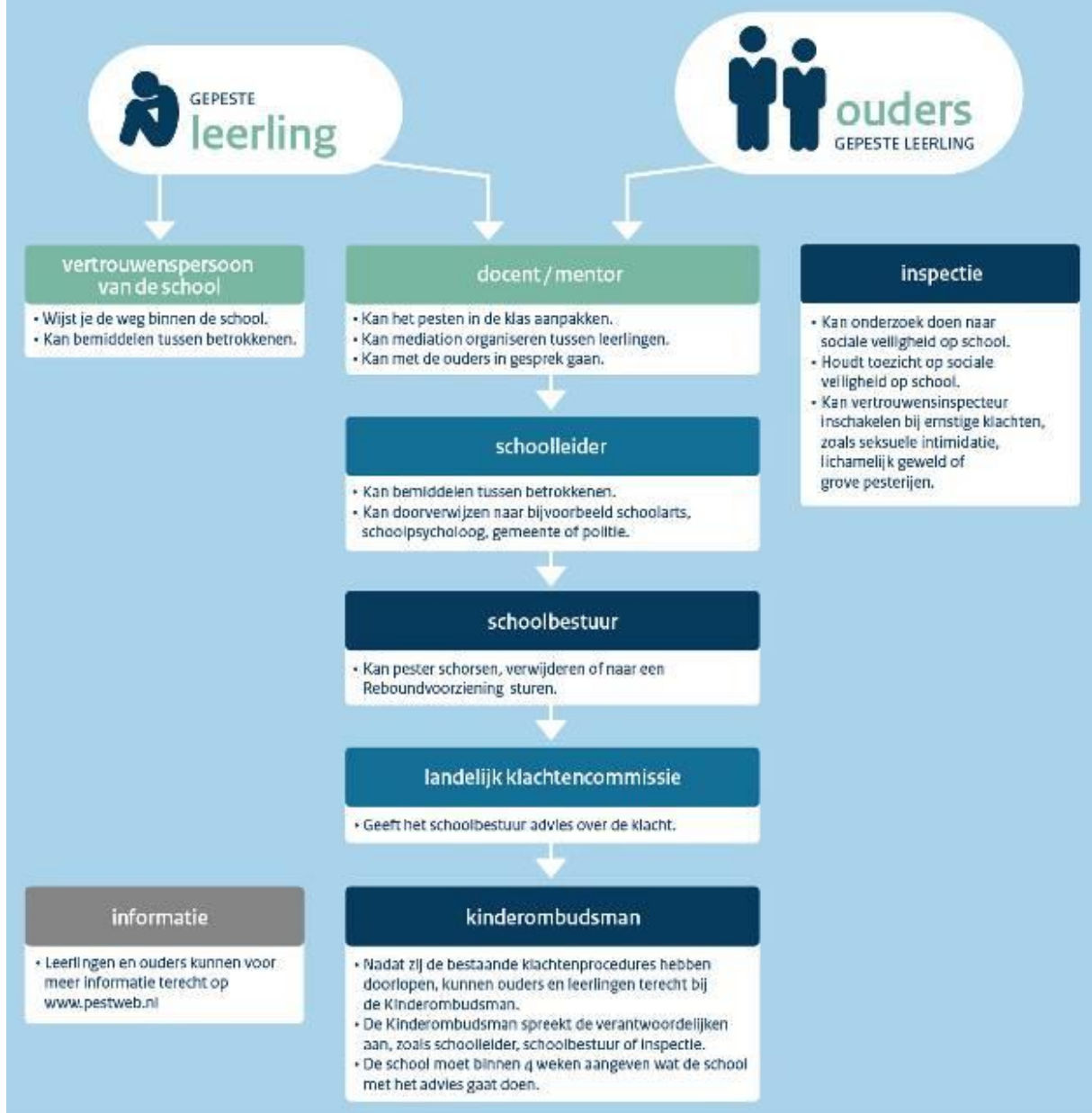
De sociaal veiligheidscoördinatoren zijn degene waarbij alle gegevens rondom een gepeste leerling samenkomen. Deze taak wordt opgepakt door:

- Mevrouw T. van Opbergen (t.van.opbergen@pontes.nl)
- De Heer J. Takkedine (j.takiddine@pontes.nl)

Vertrouwenspersoon op school is:

Mevrouw E. Martens (e.martens@pontes.nl)

## Pesten: waar kan ik terecht?



Bron: Rijksoverheid.nl

Links:

<http://www.pestweb.nl/middelbare-school>

<http://www.nji.nl/Pesten>

Dit Protocol tegen Pesten van Pontes Het Goese Lyceum is gebaseerd op de tekst van het Nationaal onderwijsprotocol tegen Pesten, dat via samenwerking het probleem van het pestgedrag bij leerlingen beoogt aan te pakken en daarmee het geluk, het welzijn en de toekomstverwachting van leerlingen te verbeteren.

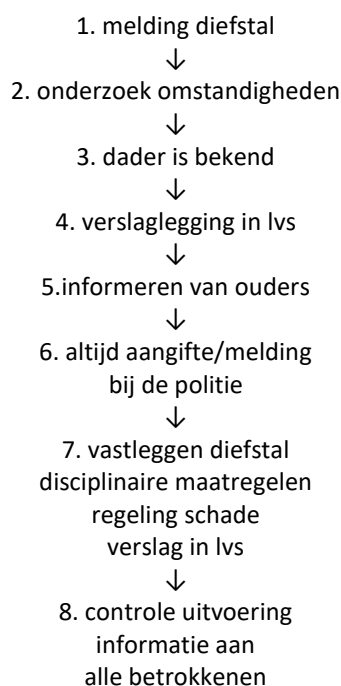


Het Goese Lyceum verklaart het volgende:

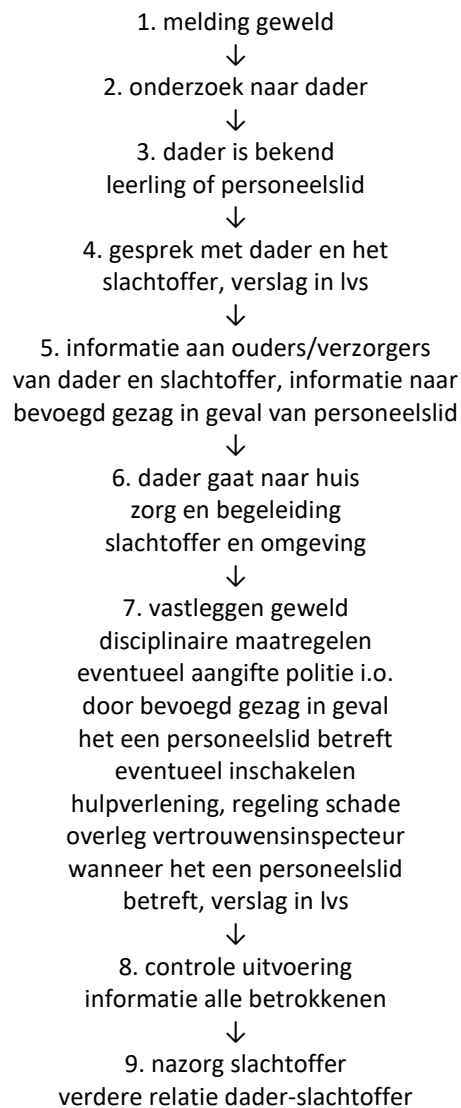
1. Pesten is een wezenlijk en groot probleem. Uit onderzoek blijkt dat één op de vier kinderen in het basisonderwijs en één op de zestien leerlingen in het voortgezet onderwijs slachtoffer zijn van pestgedrag. Pestgedrag is schadelijk tot zeer schadelijk voor leerlingen, zowel voor de slachtoffers als voor de pesters. De omvang en zwaarte van het probleem leiden tot de noodzaak van een aanpak door alle opvoeders van kinderen en jongeren, in het bijzonder door de leraren en door de ouders.
2. De schoolleiding gaat, om een passend en afdoend antwoord te vinden op het pestprobleem, uit van een zo goed mogelijke samenwerking tussen leraren, ouders en leerlingen, gebaseerd op afgesproken beleid dat gericht is op samenwerking.
3. Onze school wenst een samenwerking, zoals bedoeld onder punt 2, ook daadwerkelijk aan te gaan, te stimuleren en te onderhouden.
4. De school verbindt zich daarom het volgende te doen:
  - het werken met de 'vijfsporenaanpak';
  - het bewust maken en bewust houden van de leerlingen van het bestaan en de zwaarte van het pestprobleem;
  - het bewust maken en bewust houden van de (levenslange) gevolgen van pesten;
  - een gerichte voorlichting over de preventie en de aanpak van het pesten aan alle ouders van de school;
  - het beschikbaar stellen van geld waarmee de scholing van personeelsleden, lesmaterialen, lezingen, activiteiten voor ouders, de aanschaf van boeken en andere informatie wordt bekostigd;
  - het invoeren van een sociaal-emotioneel leerlingvolgsysteem op school, zodat probleemgedrag bij leerlingen zo vroeg mogelijk kan worden onderkend en tegengegaan.
5. Dit protocol zal periodiek worden geëvalueerd.
6. De tekst van het protocol wordt verder bekend gemaakt via de website van de school.
7. De schoolleiding zorgt er verder voor dat op grond van dit protocol een beleid tegen het pesten wordt geformuleerd. Dit beleid wordt in het schoolplan en de schoolgids opgenomen.
8. Het protocol tegen Pesten wordt geacht met onmiddellijke ingang van kracht te zijn.

#### Stroomschema's calamiteiten

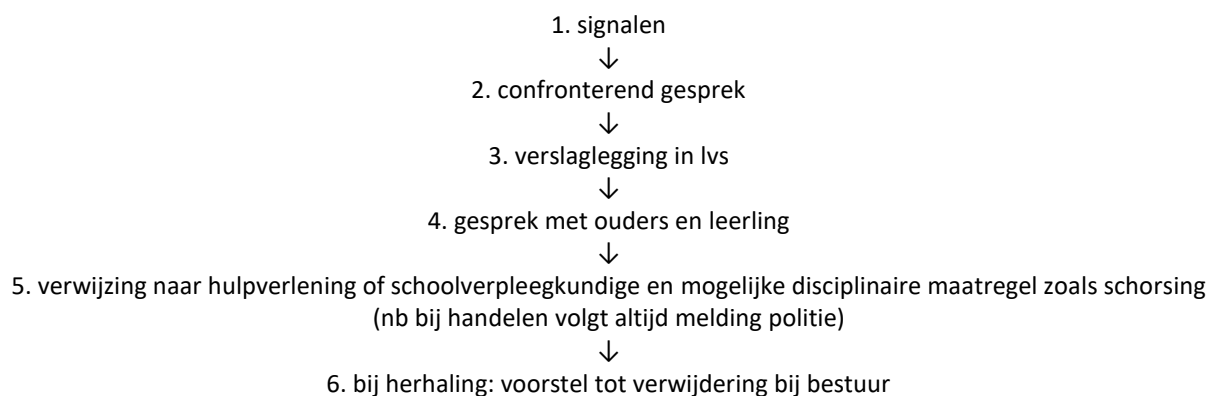
##### Diefstal:



### Geweld; zowel fysiek als verbaal waaronder bedreiging of intimidatie:



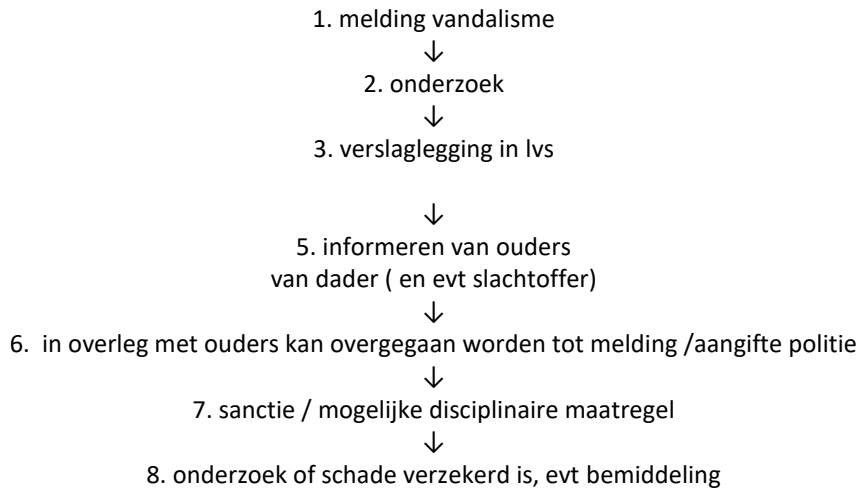
### Alcohol en drugs, zowel gebruik als handelen in:



**Vuurwerk, zowel in bezit hebben, afsteken als handelen in:**



**Vandalisme, zowel beschadiging, vernieling als graffiti:**



### Ongevallen op school of tijdens activiteiten onder verantwoordelijkheid van school:

1. melding ongeval  
↓
2. aanwezige docent/personeelslid of medeleerling waarschuwt BHV-er (conciërge).  
↓
3. de BHV-er zorgt voor eerste behandeling van slachtoffer en bepaalt of het slachtoffer naar huisarts of ziekenhuis moet worden gebracht.  
↓
4. Ouders/verzorger worden geïnformeerd en in overleg gekeken of ze het slachtoffer zelf kunnen begeleiden  
↓
5. De bij het ongeval aanwezige BHV-er stelt een rapport op waarin de toedracht van het ongeval wordt beschreven (zie standaard formulier). Mentor wordt geïnformeerd en neemt communicatie over.  
↓
6. Het ongevallenrapport gaat naar de leerlingenbalie waar men ongevallenregistratie bijhoudt en wordt opgenomen in het LVS. Desgewenst ontvangen ouders een kopie en worden zij geïnformeerd over de schoolverzekering.  
↓
7. Korte tijd na het ongeval neemt de mentor nog even contact op met het slachtoffer en diens ouders/verzorgers als vorm van nazorg en voor het eventueel vastleggen van aanvullende informatie.

<b>Betreft:</b>	<b>Melder:</b>
<b>Datum:</b>	<b>Tijdstip van voorval:</b>
<b>Gemeld aan:</b>	<b>Tijdstip van melden:</b>

**Gegevens dader:**

**Gegevens slachtoffer:**

**Beschrijving voorval:**

***Kopie in dossier voorvallen registratie (bij de leerlingenbalie) en naar:***

0 Docent

0 Mentor (deze voegt het toe in het leerlingen dossier)

0 Decaan

0 Teamleider/Coördinator